



Gwasanaeth Democraidd
Democratic Service
Swyddfa'r Cyngor
CAERNARFON
Gwynedd
LL55 1SH

Cyfarfod / Meeting

PWYLLGOR CRAFFU GWASANAETHAU
SERVICES SCRUTINY COMMITTEE

Dyddiad ac Amser / Date and Time

10.00 a.m. DYDD IAU, 11 EBRILL 2013

10.00 a.m. THURSDAY, 11 APRIL 2013

Lleoliad / Location

Siambr Dafydd Orwig

Pencadlys

CAERNARFON

Nodwch y lleoliad, o.g.y.dd. / Please note the venue

Pwynt Cyswllt / Contact Point

GLYNDA O'BRIEN

01341 424 301

✉: GlyndaOBrien@gwynedd.gov.uk

Dosbarthwyd: 03.04.13

PWYLLGOR CRAFFU GWASANAETHAU SERVICES SCRUTINY COMMITTEE

AELODAETH / MEMBERSHIP (18)

Plaid Cymru (9)

Y Cynghorwyr / Councillors

Huw Edwards	Alan Jones Evans
Chris Hughes	Elin W. Jones
Linda Ann Wyn Jones	Liz Saville Roberts
Dyfrig Siencyn	Ann Williams
Hefin Williams	

Annibynnol / Independent (5)

Y Cynghorwyr / Councillors

Eryl Jones-Williams	Beth Lawton
Dewi Owen	Eirwyn Williams
Elfed Williams	

Llais Gwynedd (3)

Alwyn Gruffydd	Llywarch Bowen Jones
Peter Read	

Llafur / Labour (1)

Y Cynghorydd / Councillor Sion Wyn Jones

Aelodau Ex-officio / Ex-officio Members

Cadeirydd ac Is-Gadeirydd y Cyngor / Chairman and Vice-Chairman of the Council – Y Cynghorwyr / Councillors Selwyn Griffiths a / and Huw Edwards

**AELODAU CYFETHOLEDIG / CO-OPTED MEMBERS:
Hefo pleidlais ar faterion addysg yn unig /
With a vote on education matters only**

Y Parchedig / Reverend Robert Townsend
Yr Eglwys yng Nghymru / The Church in Wales

Mrs Rita Price
Yr Eglwys Gatholig / The Catholic Church

Mr Dylan Davies
Cynrychiolydd Rhieni Llywodraethwyr Meirionnydd /
Representative for Meirionnydd Parent Governors

Mr John Fraser Williams
Cynrychiolydd Rhieni Llywodraethwyr Arfon /
Representative for Arfon Parent Governors

Ms Rhian Roberts
Cynrychiolydd Rhieni Llywodraethwyr Dwyfor /
Representative for Dwyfor Parent Governors

R H A G L E N

1. **YMDDIHEURIADAU**

I dderbyn unrhyw ymddiheuriadau am absenoldeb.

2. **DATGAN BUDDIANT PERSONOL**

Derbyn unrhyw ddatganiad o fuddiant personol.

3. **MATERION BRYD**

Nodi unrhyw eitemau sy'n fater bryd ym marn y Cadeirydd fel y gellir eu hystyried.

4. **COFNODION**

Bydd y Cadeirydd yn cynnig y dylid llofnodi cofnodion cyfarfod o'r Pwyllgor hwn a gynhaliwyd ar 21 Chwefror 2013, fel rhai cywir.

(Copi'n amgaaedig – Papur Hufen)

5. **YMCHWILIAD CRAFFU ANSAWDD ADDYSG** ***Aelod Cabinet: Y Cyng. Sian Gwenllian***

(a) I dderbyn adroddiad cynnydd ar waith yr Ymchwiliad Craffu Ansawdd Addysg.

(b) I ethol Aelod i wasanaethu ar yr Ymchwiliad Craffu Ansawdd Addysg i olynu'r Cynghorydd Dewi Owen yn dilyn ei ymddiswyddiad yn ddiweddar.

(Copi'n amgaaedig – Papur Gwyn)

6. **GOFAL CARTREF** ***Aelod Cabinet: Y Cyng. R H Wyn Williams***

I dderbyn adroddiad gan yr Aelod Cabinet ynglyn â gweithrediad y ddarpariaeth uchod.

(Copi'n amgaaedig – Papur Gwyrdd)

7. **ASESIAD ANGHENION LLETYA A GOFAL , PORTHMADOG** ***Aelod Cabinet: Y Cyng. R H Wyn Williams***

I ystyried adroddiad gan yr Aelod Cabinet Gofal ar gynnydd yr adolygiad uchod.

(Copi'n amgaaedig – Papur Gwyn)

8. GWASANAETHAU CYMDEITHASOL

I dderbyn adborth gan y Cadeirydd ac Is-Gadeirydd y Pwyllgor Craffu Gwasanaethau yn deillio o gyfarfod a gynhaliwyd gyda'r Gyfarwyddwraig Statudol Gwasanaethau Cymdeithasol ar 28 Mawrth 2013.

9. RHAGLEN WAITH FLYNYDDOL

Cyflwyno'r fersiwn ddiweddaraf o'r rhaglen waith.

(Copi'n amgaaedig – Papur Lelog)

PWYLLGOR CRAFFU GWASANAETHAU 21.02.13

Yn Bresennol:

Y Cynghorydd Dyfrig Siencyn – Cadeirydd Y Cynghorydd Peter Read – Is-gadeirydd

Y Cynghorwyr: Huw Edwards, Elin Walker Jones, Linda Ann Wyn Jones, Siôn Wyn Jones, Eryl Jones-Williams, Beth Lawton, Liz Saville Roberts, Ann Williams, Eirwyn Williams, Elfed Wyn Williams ac R. Hefin Williams.

Undebau Athrawon: David Healy (NASUWT), Dilwyn Hughes (UCAC)

Aelodau Cabinet: Y Cynghorydd Siân Gwenllian (Addysg)
Y Cynghorydd R H Wyn Williams (Gofal)

Swyddogion: Iwan Trefor Jones (Cyfarwyddwr Corfforaethol), Morwena Edwards (Cyfarwyddwraig Statudol Gwasanaethau Cymdeithasol) Gareth James (Rheolwr Cefnogi Aelodau a Chraffu) a Glynda O'Brien (Swyddog Cefnogi Aelodau a Chraffu).

Ymddiheuriadau: Y Cynghorwyr Alwyn Gruffydd, Selwyn Griffiths (Aelod ex-officio), Parchedig Robert Townsend (Yr Eglwys yng Nghymru), Mrs Rhian Roberts (Cynrychiolydd Rhieni Llywodraethwyr Dwyfor), Siôn Amllyn (NASUWT).

1. CROESO

Croesawodd y Cadeirydd Mr Dilwyn Hughes a Mr David Healy sef cynrychiolwyr Undebau Athrawon i'r cyfarfod yn dilyn penderfyniad y Pwyllgor Craffu hwn i'w hethol fel Aelodau Cyfetholedig heb bleidlais ar y Pwyllgor. Nodwyd y byddir yn ffurfioli'r penodiad mewn adroddiad i'r Cyngor llawn maes o law.

2. DATGAN BUDDIANT PERSONOL

Ni dderbyniwyd datganiad o fuddiant personol gan unrhyw Aelod oedd yn bresennol.

3. COFNODION

(a) Llofnododd y Cadeirydd gofnodion cyfarfod o'r Pwyllgor hwn a gynhaliwyd ar 10 Ionawr 2013 fel rhai cywir yn ddarostyngedig i ychwanegu'r geiriau "yn enwedig ar y penwythnos" i benderfyniad yn Eitem 6 (A) (b) ac a fydd yn darllen:

"Gofyn i'r Uwch Reolwr Gwasanaethau Oedolion i gysylltu â'r Byrddau Iechyd tu allan i Wynedd i fynegi pryder y Pwyllgor Craffu hwn ynglŷn â'r berthynas rhwng Ysbytai a'r Gwasanaethau Cymdeithasol a sut gellir gwella'r trefniadau o dderbyn asesiadau cleifion sydd yn cael eu hanfon adref o'r ysbytai ac angen darpariaeth y cynllun galluogi **yn enwedig ar y penwythnos**".

(b) Mewn ymateb i ymholiad gan Aelod ynglŷn â gweithrediadau yn deillio o gofnodion y cyfarfod diwethaf, sicrhaodd y Cadeirydd y byddir yn trafod y materion sydd angen sylw yng nghyfarfod paratoi nesaf y Pwyllgor Craffu hwn.

4. **YMATEB CYNGOR GWYNEDD I ADRODDIAD CYD-AROLYGU SIR BENFRO**

(a) Cyflwynwyd adroddiad ar y cyd gan y Cyfarwyddwr Corfforaethol (ITJ) a'r Cyfarwyddwr Statudol Gwasanaethau Cymdeithasol yn amlinellu'r prif ddatblygiadau gan Gyngor Gwynedd wrth ymateb i adroddiad cyd-arolygu i ddiogelwch plant yn Sir Benfro yn ogystal ag ymateb i bwyntiau penodol ar gais y Pwyllgor Craffu.

(b) Adroddodd yr Aelod Cabinet Addysg ei bod yn ymwybodol o'r adroddiad wnaed ar y cyd gan Estyn a'r Arolygaeth Gofal a Gwasanaethau Cymdeithasol Cymru ar drefniadau diogelwch plant yn Sir Benfro. O ganlyniad i hynny, un o brif flaenoriaethau'r Aelod Cabinet Addysg pan y'i phenodwyd i'r swydd fel Aelod Cabinet, ydoedd ymchwilio i drefn y Cyngor hwn yn y maes hwn. Comisiynwyd adroddiad annibynnol i adnabod sut ymatebir i faterion yn y maes plant yn benodol. Gwir ydoedd nodi bod bylchau yn narpariaeth y gwasanaeth yng Ngwynedd megis gweithdrefnau ac atebolrwydd ddim digon cadarn. Yn sgil yr adroddiad hwnnw, rhoddwyd cynllun gwaith manwl mewn lle a bellach roedd yr Aelod Cabinet Addysg yn llawer hapusach bod y gweithdrefnau ar y trywydd cywir. Gofynnwyd am ymchwiliad pellach i amlinellu pam bod bylchau mewn rhai meysydd a hyderir y bydd yr adroddiad hwnnw yn barod erbyn dechrau'r mis nesaf. Sefydlwyd Panel Strategol Diogelu Plant a Phobl Ifanc Cyngor Gwynedd gyda'r Aelod Cabinet Addysg yn ei gadeirio ac sydd wedi cyfarfod yn gyson. Nodwyd bod Grŵp Prosiect o Uwch Reolwyr yn cefnogi'r gwaith ac fe dderbynnir adroddiadau heriol i wthio'r agenda ymlaen yn y maes plant yn ogystal â'r maes oedolion bregus.

(c) Esboniodd y Gyfarwyddwraig Statudol Gwasanaethau Cymdeithasol bod ei rôl statudol yn rhanadwy. Roedd ganddi rôl statudol o fewn y Cyngor i sicrhau bod trefniadau amddiffyn a diogelu plant yn addas a phriodol a bod gan unigolion eraill o fewn y Cyngor gyfrifoldebau penodol hefyd. Yng nghyswllt y Panel Strategol rôl y Gyfarwyddwraig Statudol ydoedd cefnogi'r Cadeirydd hefo'r Aelod Cabinet Gofal.

(ch) Trafodwyd rôl y Gyfarwyddwraig Statudol ac fe amlygwyd y pwyntiau canlynol gan Aelodau unigol:

- Pwysigrwydd agosrwydd rhwng Aelodau â'r Gyfarwyddwraig Statudol yn enwedig yn y Wardiau hynny lle lleolir cartrefi gofal / cartrefi i bobl gydag anableddau
- Pwysigrwydd bod Aelodau yn ymwybodol o'r hyn sy'n digwydd yn enwedig yn y maes plant yn ogystal â sicrhau archwiliad o'r cwmnïau preifat sydd yn darparu gwasanaeth i'r Cyngor yn y maes hwn

(d) Mewn ymateb, nododd y Gyfarwyddwraig Statudol Gwasanaethau Cymdeithasol bod yn bwysig cael y diwylliant cywir oddi fewn a thu hwnt i'r Cyngor ac y dylid sicrhau bod trefniadau monitro ar frig y rhestr o flaenoriaethau. Nodwyd bod rôl yr AGGCC wedi newid dros y blynyddoedd a'u bod yn cymryd rôl drosolwg ac yn disgwyl i'r darparwyr wneud gwiriadau ac felly yn rhoi mwy o bwysau ar y Cyngor i ymdrin â'r ymchwiliadau. Derbyniwyd y sylw wnaed gan Aelod bod yn rhaid i'r Cyngor fod yn rhagweithiol. Cydnabuwyd bod yr amserlen heb ei chyflawni ynglŷn â chasglu tystiolaeth ar ansawdd darpariaeth breswyl i blant ag anghenion ychwanegol ac y byddai'r Gyfarwyddwraig Statudol yn ystyried strwythur yr uned i sicrhau bod swyddogion yn y rolau cywir i ymateb i'r gweithrediadau. Atgoffwyd mai dim ond ers chwech mis roedd y Gyfarwyddwraig Statudol yn y swydd ac roedd y mater hwn wedi bod yn un o'r prif flaenoriaethau sydd wedi derbyn sylw ganddi. Teimlai nad oedd y maes wedi cael ei drafod ddigon aml ar raglen y Grŵp Rheoli corfforaethol ond yn hytrach yn bwnc sydd wedi ei drafod gan y Gwasanaethau Cymdeithasol.

(dd) Nodwyd gan Aelod bod yr adroddiad yn gyffredinol ac y byddai budd i dderbyn mwy o ffeithiau meintiol.

(e) Rhoddwyd cyfle i Aelodau gwestiynu cynnwys yr adroddiad ac fe amlygwyd y materion canlynol:

- (i) A oes angen gwiriadau CRB i ddisgyblion Blwyddyn 10 wrth fynychu profiad gwaith?
- (ii) A oes gormod o bwyslais ar wiriadau CRB o ystyried nad oes mantais i'r cyflogwyr a'u bod yn cynnig llefydd i blant fel rhan o ddyletswydd gymdeithasol?
- (iii) A fyddai modd i'r Cyngor gyfrannu tuag at gost y CRBs i'r cyflogwyr gan ei fod yn gost ychwanegol i gwmnïau bach?
- (iv) A ellir gweithredu llwybr camau gwahanol megis asesiadau risg o'r gweithle?

(f) Mewn ymateb, esboniodd y Cyfarwyddwr Corfforaethol bod y mater angen sylw a phwysleisiwyd pwysigrwydd bod gan gyflogwyr y polisiau cywir o ran diogelwch pobl ifanc ar brofiad gwaith yn unol â Chytundeb Lefel Gwasanaeth gan Gyrfa Cymru.

(ff) Nodwyd bod asesiad risg yn gam hollol wahanol ac nid yw pob lleoliad gwaith 'run fath. Gellir awgrymu nad oes angen i'r holl weithwyr dderbyn gwiriad CRB a'i fod yn cael ei gyfyngu i'r unigolyn sydd yn goruchwyllo'r disgybl sydd ar brofiad gwaith.

(g) Mynegodd y Gyfarwyddwraig Statudol bryder i beidio gweithredu gwiriadau CRB.

(h) Yng nghyswllt sicrhau balans rhwng hawliau dynol / deddf rhyddid a chynnal gweithlu diogel, esboniodd y Gyfarwyddwraig Statudol nad oedd hyn yn ateb hawdd i'w ddatrys. Roedd llawer o wybodaeth wedi ei gadw mewn gwahanol Adrannau o'r Cyngor a'i fod yn bwysig tynnu'r holl wybodaeth at ei gilydd fel cronfa ddata corfforaethol er mwyn sicrhau gorolwg o'r wybodaeth.

(i) Teimlai sawl Aelod bod angen rhoi ystyriaeth i'r gwahanol fathau o droseddau y dylid nodi ar ddata corfforaethol ac yn sicr cyn ymholi'n uniongyrchol ag unigolion ynglŷn â throseddau'r gorffennol.

(j) Trafodwyd rôl y Pwyllgor Craffu i herio gwaith y Panel Strategol: Diogelu Plant a Phobl Ifanc a rôl gorfforaethol y Gyfarwyddwraig Statudol a gofynnwyd a oedd gwendidau yng ngweithdrefnau Adnoddau Dynol yn benodol ynglŷn â diffyg derbyn tystlythyrau a gwirio ffurflenni CRB.

Mewn ymateb, esboniwyd bod Pennaeth Adnoddau Dynol ac Uwch Swyddog yn gwasanaethu ar y Panel Strategol a bod angen sicrhau protocol a gwell dealltwriaeth ar draws y Cyngor yn gorfforaethol.

O safbwynt rôl craffu, eglurwyd y cyflwynir adroddiad gan y Panel Strategol drwy'r Aelod Cabinet Addysg i'r Cabinet a bod modd i'r Pwyllgor Craffu Gwasanaethau alw'r adroddiad i'w graffu pe dymument. Ychwanegodd y Cyfarwyddwr Corfforaethol yn sicr bod cynnydd wedi ei gyflawni mewn gwiriadau CRB gan mai dim ond 160 allan o 6,600 sydd hyd yma heb eu gwirio. Roedd oddeutu 240 o staff heb wybodaeth gywir o ran tystlythyrau a nodwyd bod Adnoddau Dynol yn mynd drwy'r broses i'w derbyn ac fe fydd polisi mwy cadarn yn ei le wrth fynd drwy'r broses penodi swyddi sy'n ymdrin â phlant a phobl ifanc.

Cynigwyd ac eiliwyd i'r Pwyllgor Craffu Gwasanaethau dderbyn adroddiad blynyddol gan y Panel Strategol a'i fod yn cael ei nodi ar raglen waith y Pwyllgor fel pwnc parhaol.

(l) Amcangyfrifwyd y byddai'n gost o £260,000 bob tair blynedd i'r Cyngor i wirio ffurflenni CRB a gofynnwyd a oes angen eu gwirio pob tair blynedd. Nododd yr Aelod Cabinet Gofal bod arian wedi ei glustnodi yn ganolog er mwyn ymateb i hyn.

(m) Mewn ymateb i bryder ynglŷn â rôl Aelodau a gwarchodaeth iddynt wrth gwrdd â phobl ifanc yn eu cartrefi fel rhan o'i gwaith dydd i ddydd yn eu Wardiau, eglurodd yr Aelod Cabinet Addysg bod y mater wedi derbyn sylw gan y Panel Strategol ac yn unol ag arweiniad gan yr Adran Gyfreithiol deallir nad yw pob Aelod angen gwiriad CRB. Cynigir hyfforddiant yn y maes hwn fydd yn ymdrin â sut i Aelodau ymddwyn yn briodol mewn sefyllfaoedd yn unol â phrotocol clir fydd yn rhan o hyfforddiant corfforaethol.

(n) Roedd Aelodau o'r farn:

- y dylai pob Aelod dderbyn gwiriad CRB fel Rhiant Corfforaethol ar gost eu hunain.
- Y dylid sefydlu panel o dri swyddog (Prif Weithredwr, Swyddog Monitro, Cyfarwyddwr Statudol Gwasanaethau Cymdeithasol) a dau Aelod i drafod a monitro'r sefyllfa.

(o) Mewn ymateb, nododd y Cyfarwyddwr Corfforaethol bod y Llywodraeth yn gwyntyllu'r mater hwn ac y bydd maes diogelwch plant yn cael blaenoriaeth yng Nghynllun Strategol 4 Blynedd y Cyngor fel bod y mater yn derbyn sylw.

(p) Mynegwyd pryder ynglŷn â Phwynt 4 (b) sy'n ymddangos yn wyrdd o ran statws gweithredu yn y Gwasanaeth Ieuencid ond eto fe nodir bod bylchau sylweddol yn parhau o safbwynt hyfforddiant Lefel 2 i staff a rheolwyr.

Mewn ymateb, sicrhodd y Gyfarwyddwraig Statudol Gwasanaethau Cymdeithasol y byddai'n gwirio'r uchod ac yn cysylltu â'r Aelod i'w diweddarau o'r sefyllfa.

(r) Mewn ymateb i amrywiol sylwadau'r Aelodau nodwyd y canlynol:

- Mai digonol a nodir yn Hunan arfarniad y Cyngor o safbwynt amddiffyn plant oherwydd yn hanesyddol nid yw'r maes wedi derbyn sylw haeddiannol ond pwysleisiwyd bod y camau arferol yn y maes erbyn hyn yn dipyn o gamp ac fe ddangosir bod y rhagolygon yn dda.
- Bod yr awdurdod yn annog defnydd o strategaethau Webster Stratton yn ysgolion cynradd y Sir er hyrwyddo ymddygiad da yn y disgyblion
- Mai corff aml-asiantaethol yw Bwrdd Lleol Diogelu Plant ac yn y gorffennol bod y ffocws wedi ei neilltuo ar drefniadau aml-asiantaethol yn hytrach na threfniadau corfforaethol y Cyngor. Erbyn hyn rhoddir llawer mwy o sylw ar weithdrefnau'r Cyngor ei hun yn ogystal â chefnogi gwaith aml-asiantaethol.
- Bod y Panel Strategol: Diogelu Plant a Phobl Ifanc i'w ganmol o'r hyn sydd wedi ei gyflawni hyd yma a'i bod yn bwysig i gynnal y lefel o gynnydd. Cynhelir cyfarfodydd o'r Panel gyda'r nos pob deufis gyda'r Grŵp Prosiect o swyddogion yn cwrdd pob pythefnos.
- Y byddai'n ofynnol i weithredu a chryfhau'r trefniadau ar gasglu tystiolaeth ar ansawdd y ddarpariaeth breswyl gan asiantaethau allanol / cyrff / asiantaethau preifat i blant ag anghenion ychwanegol gan ei fod yn ymddangos yn goch o ran statws gweithredu. Roedd yr AGGCC yn gwneud mwy yn y maes yn y gorffennol a sicrhodd y Gyfarwyddwraig Statudol ei bod yn cwrdd yn rheolaidd â swyddogion AGGCC ac y byddai'n cyflwyno adroddiad cynnydd i'r Pwyllgor Craffu hwn fel rhan o'i raglen waith.
- Yng nghyswllt i'r Cyngor gael darpariaeth arbenigol ei hun, nodwyd bod tipyn o waith yn mynd rhagddo o ran maes awtistiaeth a chael canolfan ragoriaeth gyda'r bwriad o sefydlu rhan fwyaf o'r ddarpariaeth yn lleol. Fodd bynnag, mae angen cefnogaeth arbenigol ar gyfer rhai unigolion ac ni fyddai'n gost effeithiol i'w ddarparu yn lleol. Fe fydd y ganolfan ragoriaeth yn disodli Ysgol Hafod Lon bresennol ac yn cynnig elfen breswyl i ymateb i anghenion unigolion a'u teuluoedd ac yn fodd o gadw pobl ifanc yng Ngwynedd. Hyderir y bydd y ganolfan yn cael ei lleoli yng nghanol y Sir ac yn cynnig gwasanaeth drwy gyfrwng Cymraeg. Ar hyn o bryd nodwyd bod costau lleoli all-sirol ar i lawr ond ni ellir lleoli pob unigolyn yn Hafod Lon ac fe fydd yn orfodol i ddefnyddio arbenigedd all-sirol ar gyfer anghenion dwys.
- Bod pob ymgais yn cael ei wneud i gefnogi plentyn yn ieithyddol a diwylliannol pan fyddir yn gorfod lleoli yn all-sirol. Yn ogystal, yng Ngwynedd bod llawer iawn o gynlluniau yn cael eu cydgordio drwy gwmni Derwen sydd yn wasanaeth a sefydlwyd ar y cyd gyda'r Bwrdd Iechyd ac sydd yn hyrwyddo cynlluniau arloesol i ymateb i anghenion y plant ac i gydweithio gyda rhieni. Sicrhodd y Gyfarwyddwraig Statudol Gwasanaethau Cymdeithasol y byddai'n ymchwilio ymhellach i drefniadau plant sy'n cael eu lleoli yn allsirol oherwydd rhesymau i ymwneud â diogelwch er mwyn sicrhau nad ydynt yn cael eu heithrio yn ieithyddol a diwylliannol yn arbennig os yw'r sefyllfa'n gymhleth yn y cartref.

Penderfynwyd: (i) Cymeradwyo cyfeiriad y gwaith hyd yma wrth ymateb i adroddiad yr Arolygyr i ddiogelwch plant yn Sir Benfro.

(ii) Sicrhau i ychwanegu'r materion canlynol ar Raglen Waith y Pwyllgor Craffu er cyflwyno:

- (a) Adroddiad Blynyddol gan y Panel Strategol: Diogelu Plant a Phobl Ifanc Cyngor Gwynedd
- (b) Adroddiad Cynnydd gan y Gyfarwyddwraig Statudol Gwasanaethau Cymdeithasol ynglŷn â chryfhau'r trefniadau ar gasglu tystiolaeth ar ansawdd y ddarpariaeth breswyl gan asiantaethau allanol / cyrff / asiantaethau preifat i blant ag anghenion ychwanegol

(iii) Gofyn i'r Gyfarwyddwraig Statudol Gwasanaethau Cymdeithasol ymdrin â phryderon yr Aelodau yn y meysydd a nodir isod:

- (a) y bylchau sylweddol o safbwynt hyfforddiant lefel 2 i staff a rheolwyr a nodir ym Mhwynt 4 (b) o'r Cynllun Rheoli Prosiect: Ymateb i Adroddiad Cyd-arolygu Sir Benfro
- (b) ymchwilio ymhellach i drefniadau plant sy'n cael eu lleoli yn allsirol oherwydd rhesymau i ymwneud â diogelwch er mwyn sicrhau nad ydynt yn cael eu heithrio yn ieithyddol a diwylliannol yn arbennig os yw'r sefylla'r gymhleth gyda'r teulu.

5. RHAGLEN WAITH BLYNYDDOL

Cyflwynwyd fersiwn ddiweddaraf o raglen waith y Pwyllgor Craffu hwn.

Penderfynwyd: Trafod y rhaglen waith mewn manylder yng nghyfarfod paratoi'r Pwyllgor Craffu hwn a gynhelir ar 26 Chwefror 2013 gan nodi'r materion ychwanegol a gyfeiriwyd atynt yn (ii) uchod i'w hychwanegu i'r rhaglen waith.

Dechreuodd y cyfarfod am 10.00 am a daeth i ben am 11.50 am.

CYFARFOD	Pwyllgor Craffu Gwasanaethau
DYDDIAD	11 Ebrill 2013
PWNC	Ymchwiliad Craffu – Ansawdd Addysg
PWRPAS	Cyflwyno diweddariad i'r Pwyllgor Craffu Gwasanaethau o'r Ymchwiliad Craffu i Ansawdd Addysg
AWDURON	Cynghorydd Cadeirydd Ymchwiliad Ansawdd Addysg
	Vera Jones Swyddog Arweiniol yr ymchwiliad

1. Cefndir

- 1.1 Gofynnodd y Pwyllgor Craffu Gwasanaethau am ddiweddariad i'r Pwyllgor o'r gwaith sydd wedi ei gyflawni gan yr Ymchwiliad a'r hyn sy'n parhau ar y rhaglen waith.
- 1.2 I atgoffa'r Pwyllgor – Bu i'r Aelod Cabinet gyda chyfrifoldeb am y maes Addysg gyflwyno cais i'r Pwyllgor Craffu Gwasanaethau ym mis Gorffennaf 2012 i sefydlu ymchwiliad crffaffu i faes ansawdd addysg, gan gyflwyno tystiolaeth o'r materion oedd angen sylw. Bu i'r aelodau craffu gyd-weld, a sefydlu ymchwiliad dan gomisiwn yr aelod Cabinet.
- 1.3 Gellir gweld copi o gais gwreiddiol yr Aelod Cabinet fel rhan o bapurau Pwyllgor Craffu Mis Gorffennaf 2012.

2. Y Gwaith.

- 2.1 Rhan 1 – deall a dadansoddi'r data. Fel y gall y Pwyllgor ddychmygu, gan fod maes yr ymchwiliad yn eithaf eang, bu cryn waith gan aelodau'r ymchwiliad i ddod i ddeall y maes a dod i allu dadansoddi y data yn gywir er mwyn galluogi adnabod y rhaglen waith pellach.
- 2.2 Penderfynwyd ymgynghori gyda arbenigwyr yn y maes, yn benodol y Pennaeth Addysg a'r Ymgynghorydd Uwchradd / Uwch Arweinydd System sicrhau dealltwriaeth glir o'r maes er galluogi aelodau'r ymchwiliad i sefydlu rhaglen waith gywir a realistig i gyflawni'r gwaith.
- 2.3 Er fod hynny wedi cymeryd cryn amser, roedd yn hanfodol er mwyn sicrhau y trywydd cywir ymlaen. Arweiniodd y gwaith yma at benderfynu fod 3 chategori gwahanol o ysgolion uwchradd yn bodoli yng Ngwynedd yng nghyd-destun perfformiad Cyfnod Allweddol 4 (CA4). Y categorïau adnabuwyd yw
 - Ysgolion lle mae perfformiad yn dda
 - Ysgolion lle bod perfformiad wedi / wrthi'n newid yn sylweddol
 - Ysgolion lle bo tan-berfformiad yn y dangosydd pynciau craidd
- 2.4 Mae'r rhan gyntaf o'r gwaith wedi ei gyflawni, ond mae aelodau'r ymchwiliad yn parhau i dderbyn diweddariadau cyson gan herio unrhyw wybodaeth ychwanegol ddaw i law yng nghwrs yr ymchwiliad. Er engraifft,

fel Atodiad B i'r adroddiad hwn mae copi Adroddiad Perfformiad Blynyddol y Gwasanaeth Addysg, a fydd yn cael sylw gan yr Ymchwiliad maes o law. Fodd bynnag, O fod wedi cwblhau rhan gyntaf y gwaith o ddeall a dadansoddi'r data, sefydlwyd gweddill yr ymchwiliad mewn tair rhan pellach.

- 2.5 Ail ran – herio ar lawr gwlad. Ail ran yr ymchwiliad yw herio a deall go iawn beth sy'n digwydd ar lawr gwlad. Mewn geiriau eraill, holi y rhai a effeithir a chymeryd safbwynt y defnyddwyr/ cwsmeriaid. Er mwyn gallu cyflawni'r elfen yma yn llwyddiannus, penderfynod aelodau'r ymchwiliad ei bod yn ofynol ymgynghori er mwyn adnabod ymarfer da gyda'r grwpiau canlynol:
- Penaethiaid ysgolion
 - Disgyblion ysgolion
 - Rhieni disgyblion (trwy gwrdd â rhieni lywodraethwyr)
- 2.6 Mae nifer o gyfarfodydd gyda Phenaethiaid ysgolion wedi eu cynnal eisoes, gydag un neu ddau gyfarfod arall i'w ail trefnu yn sgil argaeledd aelodau'r ymchwiliad neu'r Penaethiaid. Adnabuwyd dwy ysgol fesul categori, gan sicrhau fod y chwe ysgol a adnabuwyd yn cynrychioli pob ardal ar draws Gwynedd, er mwyn sicrhau cynrychiolaeth orau posib ar draws Gwynedd gyfan.
- 2.7 Bydd yr un chwe ysgol yn cael eu defnyddio ar gyfer cyfarfodydd gyda disgyblion a rhieni/ llywodraethwyr. Gan fod angen arbenigedd ar gyfer holi'r disgyblion yn y modd mwyaf cywir, bydd arbenigwyr yn y maes yn gwneud hynny ar ran aelodau'r ymchwiliad.
- 2.8 Rydym wrthi'n trefnu yn gyfredol i fod yn cyfarfod gyda'r rhieni / llywodraethwyr.
- 2.9 Trydydd rhan – arbenigwyr annibynnol yn y maes. Trwy gydol gwaith yr ymchwiliad mae aelodau'r ymchwiliad wedi adnabod ac yn cwrdd ag arbennigwyr annibynnol ym maes addysg – yn arbennig ym maes llythrennedd a rhifedd i'w holi am eu barn am sut i wella ansawdd addysg a sicrhau cysondeb, ynghyd â'u herio am dystiolaeth o fod wedi cyflwyno a chyflawni gwelliant mewn ansawdd.
- 2.10 Pedwerydd rhan – llunio a chyflwyno argymhellion i'r Arweinydd Cabinet yn seiliedig ar dystiolaeth. Trwy gydol gwaith yr holl gamau uchod, mae aelodau'r ymchwiliad yn casglu tystiolaeth, yn herio gwahanol dystion, er mwyn arwain at gam 4, sef llunio argymhellion i'w cyflwyno i'r Arweinydd Cabinet.

3. Amserlen, a'r hyn sydd ar ôl i'w gyflawni

- 3.1 Fel a nodir uchod, mae gwaith yn parhau i'w gyflawni ar yr ail a'r trydydd rhan, er mwyn galluogi'r ymchwiliad i gyflwyno argymhellion yn rhan 4. Noder hefyd fod ymchwiliad ESTYN yn mynd rhagddo yn gyfredol, a'i bod yn ofynol i'r ymchwiliad ystyried canfyddiadau ESTYN ar y cyd a chanfyddiadau'r ymchwiliad. Ar hyn o bryd noder fod yr amserlen cyhoeddi adroddiad gan ESTYN wedi ei nodi fel 11 Gorffennaf 2013.

3.2 Rhagwelir felly y bydd yr ymchwiliad mewn sefyllfa i fod yn cyflawni'r gwaith ac adrodd i'r Aelod Cabinet ac i'r Pwyllgor Craffu Gwasanaethau ar 3ydd Hydref 2013.

4. Newidiadau Yn Aelodaeth yr Ymchwiliad.

4.1 Dymuna aelodau'r Ymchwiliad Craffu hefyd nodi fod newid wedi bod yn aelodaeth yr ymchwiliad Craffu. Dymunant ddiolch i'r Cyngorydd Dewi Owen am gadeirio cyfarfodydd cychwynol yr ymchwiliad ac am ei fewnbwn i'r holl waith.

4.2 Yn dilyn y newid uchod i aelodaeth yr ymchwiliad, bydd yn ofynnol i'r Pwyllgor Craffu neu'r Ymchwiliad i ddewis aelod i gadeirio yr ymchwiliad, mae'n debyg o blith yr Aelodau sydd ar yr ymchwiliad oheewtdd yr angen am gefndir yn y maes. Aelodau presennol yr ymchwiliad yw'r Cyngorwyr Dyfrig Siencyn, Liz Saville Roberts, Alwyn Gruffydd, Sion Wyn Jones a'r Parchedig Robert Townsend.

4.3 Mae ymddiswyddiad y Cyngorydd Dewi Owen yn gadael lle gwag ar yr ymchwiliad ac, er y bydd yn golygu cryn dipyn o waith dal i fyny, yr awgrym yw y dylid llenwi'r lle gwag ar yr ymchwiliad. O gofio pwysigrywdd cydbwysedd daearyddol, gofynnir i'r Pwyllgor gadarnhau yn ffurfiol y dylid gofyn i'r Cyngorydd Beth Lawton ymuno â'r ymchwiliad.

PWNC	Adroddiad Blynyddol Yr Adran Addysg
AWDUR (ON)	Dewi R Jones, Pennaeth Addysg

Rhagarweiniad

Prif bwrpas yr adroddiad yw cyflwyno gwybodaeth i ganiatáu i chi graffu ar ganlyniadau diwedd cyfnodau allweddol y flwyddyn addysgol 2011/2012.

Mae'r math o wybodaeth a gynhwysir yn yr adroddiad, a'r cyfle i holi cwestiynau pellach, yn gyfraniad pwysig at y broses hunan arfarnu.

Yn y cyd-destun hwn, rhaid i ni atgoffa'n hunain bod Fframwaith Estyn ar gyfer arolygu awdurdodau yn gosod disgwyliad arnom, fel rhan o'r broses hunan arfarnu, i allu ateb y math o gwestiynau a restrir isod:

- Sut mae'r Awdurdod yn perfformio yn erbyn y meincnodau a osodir gan LI C ar gyfer CA3 a CA4?
- Sut mae perfformiad yr Awdurdod yn cymharu gyda gweddill awdurdodau Cymru?
- A yw perfformiad yn y pynciau craidd yn debyg?
- Ym mha gyfnod allweddol mae'r perfformiad ar ei orau? Lle mae lle i wella?
- Beth yw dosbarthiad ysgolion ar draws chwarterli cinio am ddim? A yw'r dosbarthiad hwn yn well neu'n waeth na'r patrwm cenedlaethol?
- A oes ysgolion sydd yn ymddangos yn tanberfformio?

Sylwebaeth ar berfformiad

Mae Tabl 1 yn dangos % disgyblion oedran ysgol statudol sydd â hawl i brydau ysgol am ddim yng Ngwynedd dros y pedair blynedd diwethaf mewn cymhariaeth â Chymru ac awdurdodau unigol.

Tabl 1: % disgyblion oedran ysgol statudol sydd â hawl i brydau ysgol am ddim

	2009	2010	2011	2012
Gwynedd	12.6%	13.2%	14.2%	13.7%
Cymru	17.8%	18.9%	19.7%	19.3%
Safle (<i>l=isaf</i>)*	4	5	5	5

Mae'r safle yn dynodi lleoliad Gwynedd mewn cymhariaeth ag awdurdodau Cymru, gyda'r safle isaf yn dynodi'r ganran isaf o ddisgyblion 5-15 oed yn derbyn PYD.

Awgryma'r tabl, os derbynnir bod hawl i brydau ysgol am ddim yn fesur priodol o amddifadedd, y dylai perfformiad Gwynedd fod yn y pump uchaf o awdurdodau Cymru.

Y Cyfnod Sylfaen a Chyfnod Allweddol 2.

Dengys tabl 2 y ganran o ddisgyblion sy'n cyflawni'r Dangosydd Cyfnod Sylfaen (DCS)* yn 2012 a'r Dangosydd Pynciau Craidd (DPC) ar gyfer y blynyddoedd blaenorol, ynghyd â'r ganran o ddisgyblion sydd wedi cyflawni'r DPC ar ddiwedd Cyfnod Allweddol 2 (CA2) dros yr un cyfnod. Dangosir hefyd safle perfformiad Gwynedd mewn cymhariaeth â gweddill awdurdodau Cymru.

Tabl 2: % disgyblion sy'n cyflawni'r Dangosydd Cyfnod Sylfaen (DCS) yn 2012 a'r Dangosydd Pynciau Craidd (DPC) ar gyfer y blynyddoedd blaenorol

	CA1				CS*	CA2				
	2008	2009	2010	2011	2012	2008	2009	2010	2011	2012
Gwynedd	84.4%	84.2%	84.9%	88.0%	83.0%	76.9%	81.3%	83.2%	82.8%	86.2%
Cymru	80.7%	81.1%	81.6%	82.7%	80.5%	75.5%	77.0%	78.2%	80%	82.6%
Safle (1=gorau)	4 (+2)	5 (-1)	5 (0)	3 (+2)	8 (-3)	9 (-3)	4 (0)	2 (+3)	3 (+2)	3 (+2)

* Mae'r Dangosydd Cyfnod Sylfaen yn ddangosydd newydd o 2012 gan bod disgyblion o'r flwyddyn hon yn cyrraedd diwedd y Cyfnod Sylfaen yn saith oed am y tro cyntaf. Mae'r dangosydd yn dangos y ganran o ddisgyblion sy'n cyflawni'r deiliant disgwyliedig mewn Datblygiad Personol a Chymdeithasol, Lles ac Amrywiaeth Ddiwylliannol; Sgiliau Iaith, Llythrennedd a Chyfathrebu; a Datblygiad Mathemategol, gyda'i gilydd.

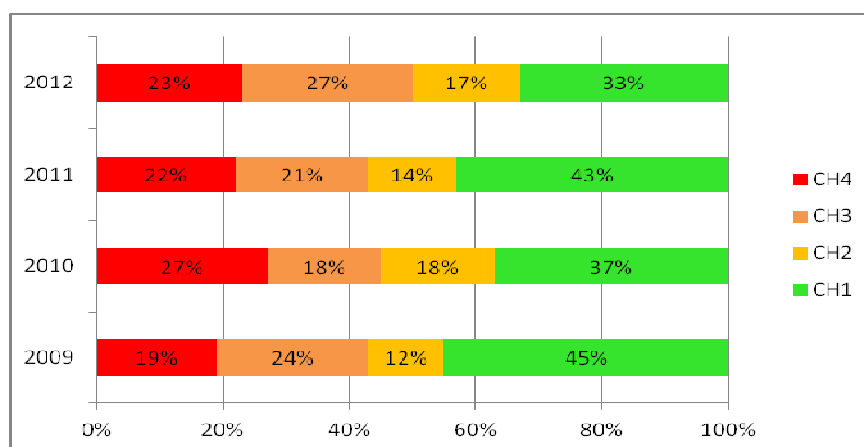
Ar ddiwedd y Cyfnod Sylfaen, mae perfformiad 2012 wedi disgyn ers 2011 ac mae ychydig yn is na'r blynyddoedd blaenorol, ac yn gosod perfformiad yr Awdurdod yn yr 8fed safle. Yn achos CA2 mae'r canlyniad wedi gwella, ac mae'n uwch na chanlyniadau'r pedair blynedd blaenorol. Mae'n gosod yr Awdurdod yn yr 3ydd safle.

Mae'r tabl hefyd yn dangos y gwahaniaeth rhwng safle'r DPC a'r safle cinio am ddim. Mae'r canlyniad ar gyfer y CS yn dangos bod perfformiad 2012 yn is na'r disgwyliad ond mae perfformiad tair o'r pum mlynedd wedi bod cystal neu'n well na'r disgwyliad. Mae perfformiad CA2 wedi bod yn gwella mewn cymhariaeth ag awdurdodau eraill, ac mae cystal neu'n uwch am y bedwaredd flwyddyn yn olynol.

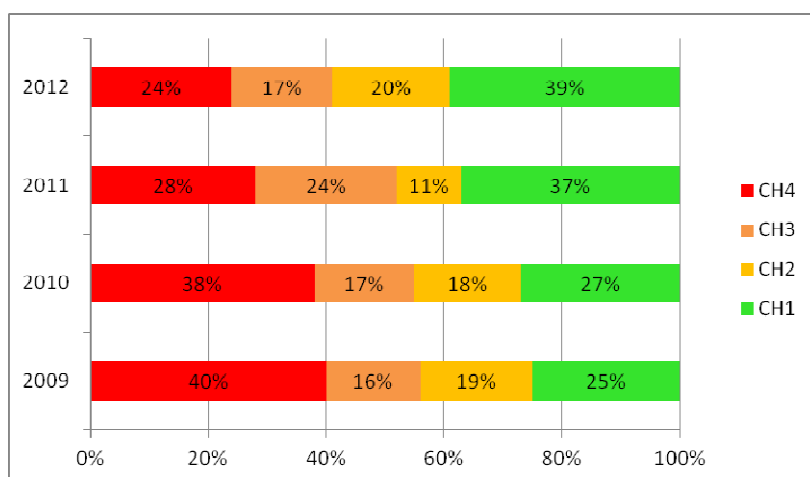
Bydd angen rhoi sylw i gynnal y gwelliant sydd wedi digwydd yn CA2 a gwella'r canlyniad ar ddiwedd y CS.

Mae'r graffiau isod, (tabl 3 a 4), yn dangos dosbarthiad ysgolion cynradd Gwynedd yn y chwarteli meinod cinio am ddim cenedlaethol ar gyfer y DPC. Gwelir bod 50% o ysgolion Gwynedd yn yr hanner uchaf yn 2012 ar ddiwedd y CS, a 59% ar ddiwedd CA2.

Tabl 3: Dosraniad ysgolion rhwng chwarteli PYD ar ddiwedd CA1 a'r CS ar gyfer y dangosydd DPC/DDCS.



Tabl 4: Dosraniad ysgolion rhwng y chwarteri PYD ar ddiwedd CA2 ar gyfer y DPC.



Mae'r dadansoddiadau pellach yn dangos bod canlyniadau un ysgol wedi gosod y dangosydd pynciau craidd yn y chwarter isaf am y tair blynedd diwethaf ar ddiwedd CA2, a chwech ysgol sydd â'u canlyniadau wedi gosod y dangosydd pynciau craidd yn y chwarter isaf am y ddwy flynedd diwethaf.

Mae'r tabl isod (Tabl 5) yn dangos perfformiad diwedd CA2 yn y pynciau craidd, sef Cymraeg, Saesneg, mathemateg a gwyddoniaeth, ynghyd â pherfformiad cyfatebol Cymru.

Tabl 5: % y disgyblion yn cyflawni lefelau disgwylidig a lefelau uwch ar ddiwedd CA2 ynghyd â pherfformiad cyfatebol Cymru.

	2009		2010		2011		2012	
	Gwynedd	Cymru	Gwynedd	Cymru	Gwynedd	Cymru	Gwynedd	Cymru
Cymraeg L4+	81.9%	79.8%	83.8%	81.0%	82.7%	82.0%	84.1%	83.9%
Cymraeg L 5+	26.7%	23.9%	28.0%	24.4%	30.3%	25.8%	28.8%	26.6%
Saesneg L 4+	84.5%	80.9%	86.6%	81.9%	85.8%	83.3%	86.6%	85.1%
Saesneg L5+	29.2%	27.9%	32.7%	28.9%	34.5%	30.5%	33.0%	32.9%
Mathemateg L4+	84.4%	82.4%	86.3%	83.2%	85.5%	84.8%	88.8%	86.7%
Mathemateg L5+	32.2%	29.3%	31.5%	29.2%	34.4%	31.1%	33.9%	32.8%
Gwyddoniaeth L4+	87.8	86.4%	90.0%	86.4%	88.4%	87.1%	91.6%	88.5%
Gwyddoniaeth L5+	31.1%	30.6%	32.1%	30.1%	34.5%	30.9%	33.6%	33.0%

CYFNOD ALLWEDDOL 3

Yn CA3, mae perfformiad yn y DPC wedi bod yn uwch na meincnod disgwylidig Cymru am y pedair blynedd diwethaf [Tabl 6] ac yn uwch na'r ffigwr cenedlaethol am y pum mlynedd diwethaf [Tabl 7]. Mae safle Gwynedd hefyd wedi bod yn uwch na'r safle PYD dros y cyfnod [Tabl 7]. Yn 2012, mae'r % sydd wedi ennill y DPC wedi gwella unwaith eto, a hynny ar raddfa uwch na'r cenedlaethol. Eleni, Gwynedd sydd wedi perfformio orau o holl awdurdodau Cymru ac mae'r ffigwr 9% yn uwch na meincnod 2011 Llywodraeth Cynulliad Cymru.

Tabl 6: Perfformiad yn erbyn meincnodau Llywodraeth Cymru :

	DPC Cyfnod Allweddol 3 [CA3]				
	2008	2009	2010	2011	2012
Gwynedd	66.0%	70.0%	73.0%	77.0%	83.0%
Meincnod**	65.0%	67.0%	69.0%	74.0%	I'w gadarnhau
Gwahaniaeth	+1	+3	+4	+3	

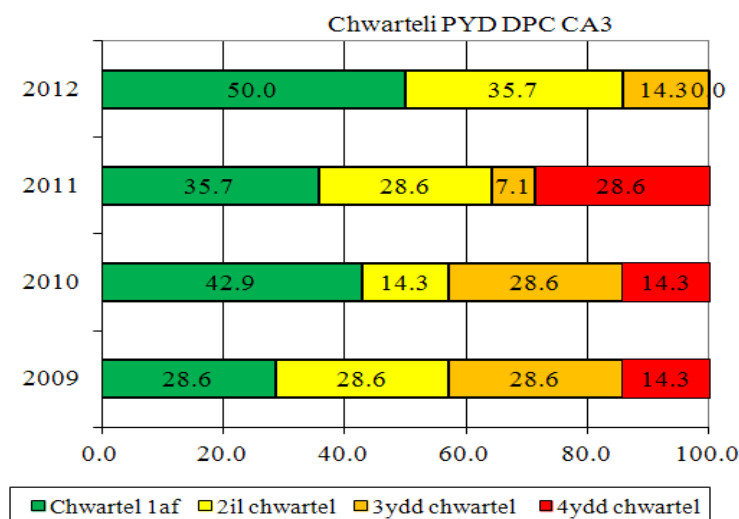
** *perfformiad disgwylidig a fodelwyd ar sail cymhwysedd PYD*

Tabl 7 : % disgyblion sy'n cyflawni'r DPC yn CA3 :

	Cyfnod Allweddol 3 [CA3]				
	2008	2009	2010	2011	2012
Gwynedd	66.0%	70.0%	73.0%	76.3%	83.0%
Cymru	59.6%	61.3%	63.7%	68.0%	72.5%
Safle (<i>l=gorau</i>)	3	3	2	3	1

Mae canran yr ysgolion sydd yn hanner uchaf meincnodau cenedlaethol PYD hefyd wedi cynyddu dros gyfnod y pedair blynedd diwethaf. Yn 2011, roedd 64.3% o'r ysgolion yn yr hanner uchaf. Yn 2012, mae'r ffigwr hwnnw wedi cynyddu i 85.7% a bellach dim ond dwy ysgol sydd yn hanner isaf y meincnodau cenedlaethol a dim un yn y 25% isaf. Mae 50.0% o'r ysgolion yn y chwarter uchaf yn 2012. Mae hyn yn dda.

Tabl 8 : Dosraniad ysgolion rhwng y chwarteri PYD ar ddiwedd CA3 ar gyfer y DPC.



Nid oes yr un o ysgolion Gwynedd wedi bod yn y chwarter isaf am gyfnod o dair blynedd yn olynol, ond mae dwy ysgol wedi bod yn yr hanner isaf am gyfnod o ddwy flynedd a bydd angen parhau i weithio ymhellach gyda nhw i wella perfformiad.

Tabl 9 : % y disgyblion yn cyflawni lefelau disgwyliedig a lefelau uwch ar ddiwedd CA3 ynghyd â pherfformiad cyfatebol Cymru.

	2009		2010		2011		2012	
	Gwynedd	Cymru	Gwynedd	Cymru	Gwynedd	Cymru	Gwynedd	Cymru
Cymraeg L5+	78.1%	75.1%	76.7%	76.8%	83.0%	81.3%	86.3%	84.2%
Cymraeg L 6+	39.1%	35.1%	38.3%	36.4%	41.9%	38.2%	46.2%	44.9%
Saesneg L 5+	75.3%	70.6%	75.7%	72.5%	80.0%	76.0%	86.0%	79.3%
Saesneg L6+	32.9%	31.7%	33.0%	31.3%	38.8%	32.1%	46.9%	36.3%
Mathemateg L5+	77.7%	73.5%	79.1%	75.5%	82.6%	77.9%	86.7%	81.1%
Mathemateg L6+	48.3%	43.7%	45.4%	45.0%	49.3%	46.8%	56.1%	48.3%
Gwyddoniaeth L5+	79.0%	75.6%	81.2%	77.1%	85.1%	80.3%	90.2%	83.6%
Gwyddoniaeth L6+	46.4%	38.5%	46.9%	37.0%	46.6%	38.9%	56.6%	41.3%

Mae'r data uchod yn cadarnhau bod perfformiad ysgolion Gwynedd yn CA3 yn dda.

Cyfnod Allweddol 4

Mae'r safle isod yn dynodi safle Gwynedd ymhlith awdurdodau Cymru. Awgryma'r tabl, os derbynnir bod hawl i brydau ysgol am ddim yn fesur priodol o amddifadedd, y dylai perfformiad Gwynedd fod yn y chwarter uchaf o awdurdodau Cymru, h.y. oddeutu'r safle prydau ysgol am ddim [PYD].

Tabl 10 : Safle PYD Gwynedd yn genedlaethol

	2009	2010	2011	2012
Gwynedd	12.6%	13.2%	14.2%	13.6%
Cymru	17.8%	18.9%	19.7%	19.3%
Safle (I=isaf)	5	5	5	4

Tabl 11 : Perfformiad yn erbyn meincnodau Llywodraeth Cymru :

	2008		2009		2010		2011		2012	
	L2	Sgôr pwyntiau	L2+	Sgôr pwyntiau	L2+	Sgôr pwyntiau	L2+	Sgôr pwyntiau wedi'i gapio	L2+	Sgôr pwyntiau wedi'i gapio
Gwynedd	64%	383	49.8%	402	52.1%	402	53.4%	327	55.0%	335
Meincnod **	64%	382	53.0%	406	55.0%	406	57.0%	332		
Gwahaniaeth	0	1	-4	-4	-3	-4	-4	-5		

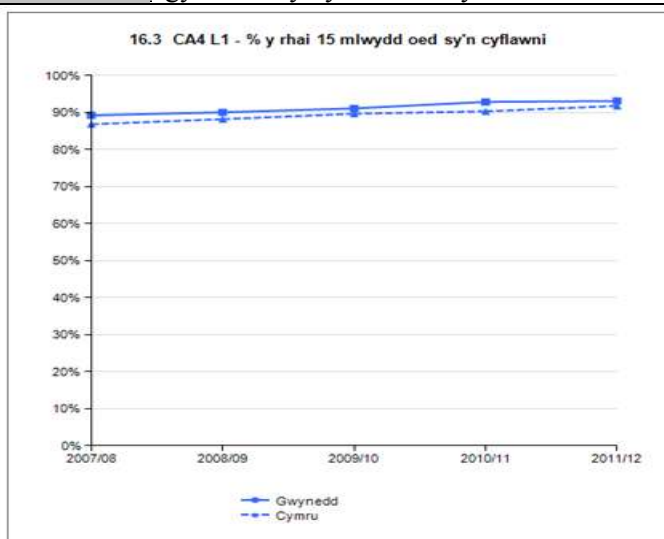
**** perfformiad disgwyliedig a fodelwyd ar sail cymhwysedd PYD**

Mae perfformiad Gwynedd wedi bod yn agos at feincnod Llywodraeth Cymru dros gyfnod o bedair blynedd. Nid yw meincnodau 2012 ar gael eto. Disgwylir derbyn y wybodaeth yn ystod mis Mawrth 2013.

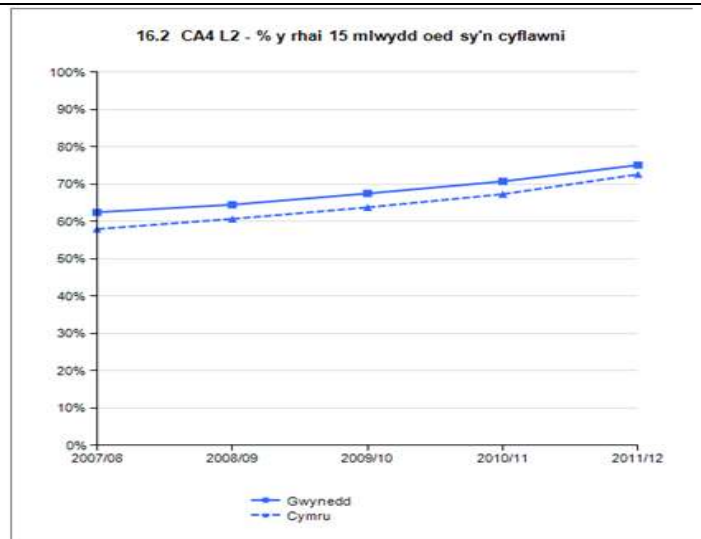
Tabl 12: Perfformiad disgyblion 15 oed mewn cymhariaeth â Chymru ac awdurdodau eraill

Gwynedd	2009		2010		2011		2012	
	%	Safle	%	Safle	%	Safle	% [%Cymru]	Safle
TL1	90.0	8	91.1	9	92.9	4	93.1 [91.8]	8
TL2	64.5	4	67.4	5	70.7	8	75.1 [72.6]	10
TL2+	49.8	7	52.1	6	53.4	6	55.0 [51.1]	6
DPC	49.5	5	51.9	5	52.3	5	53.2 [48.9]	5
SPC			315.0	4	327.1	3	335 [323]	8
Cymraeg	72.1		71.2		74.7		76.8 [73.8]	
Saesneg	61.9		63.9		64.2		64.1 [62.2]	
Mathemateg	53.8		55.2		57.0		58.7 [58.4]	
Gwyddoniaeth	65.6		66.6		66.0		71.5 [70.6]	

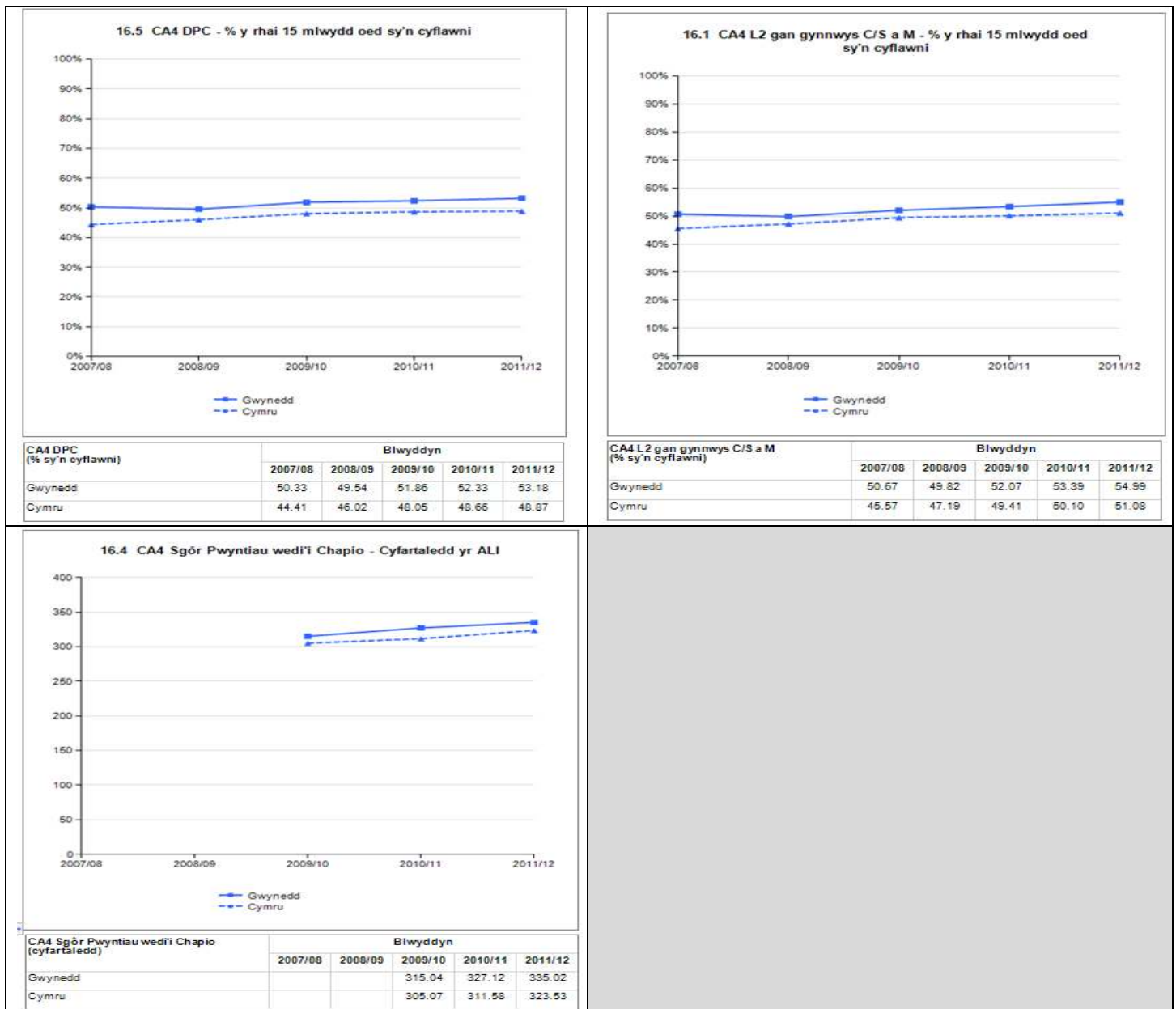
TL1	Trothwy Lefel 1 : dysgu sy'n gyfwerth â phump TGAU graddau D i G.
TL2	Trothwy Lefel 2 : dysgu sy'n gyfwerth â phump TGAU graddau A*i C.
TL2+	Trothwy Lefel 2+ : dysgu sy'n gyfwerth â phump TGAU graddau A*i C yn cynnwys Cymraeg Iaith Gyntaf neu Saesneg a Mathemateg.
DPC	Dangosydd Pynciau Craidd : % dysgwyr sy'n cyflawni'r lefel ddisgwyliedig mewn Saesneg neu Gymraeg Iaith Gyntaf, Mathemateg a Gwyddoniaeth gyda'i gilydd
SPC	Sgôr Pwyntiau Wedi'i Gapio : cyfartaledd pwyntia'r wyth canlyniad gorau o'r holl gymwysterau a gymeradwywyd i'w defnyddio



CA4 L1 (% sy'n cyflawni)	Blwyddyn				
	2007/08	2008/09	2009/10	2010/11	2011/12
Gwynedd	89.22	90.04	91.10	92.86	93.09
Cymru	86.82	88.20	89.66	90.32	91.77



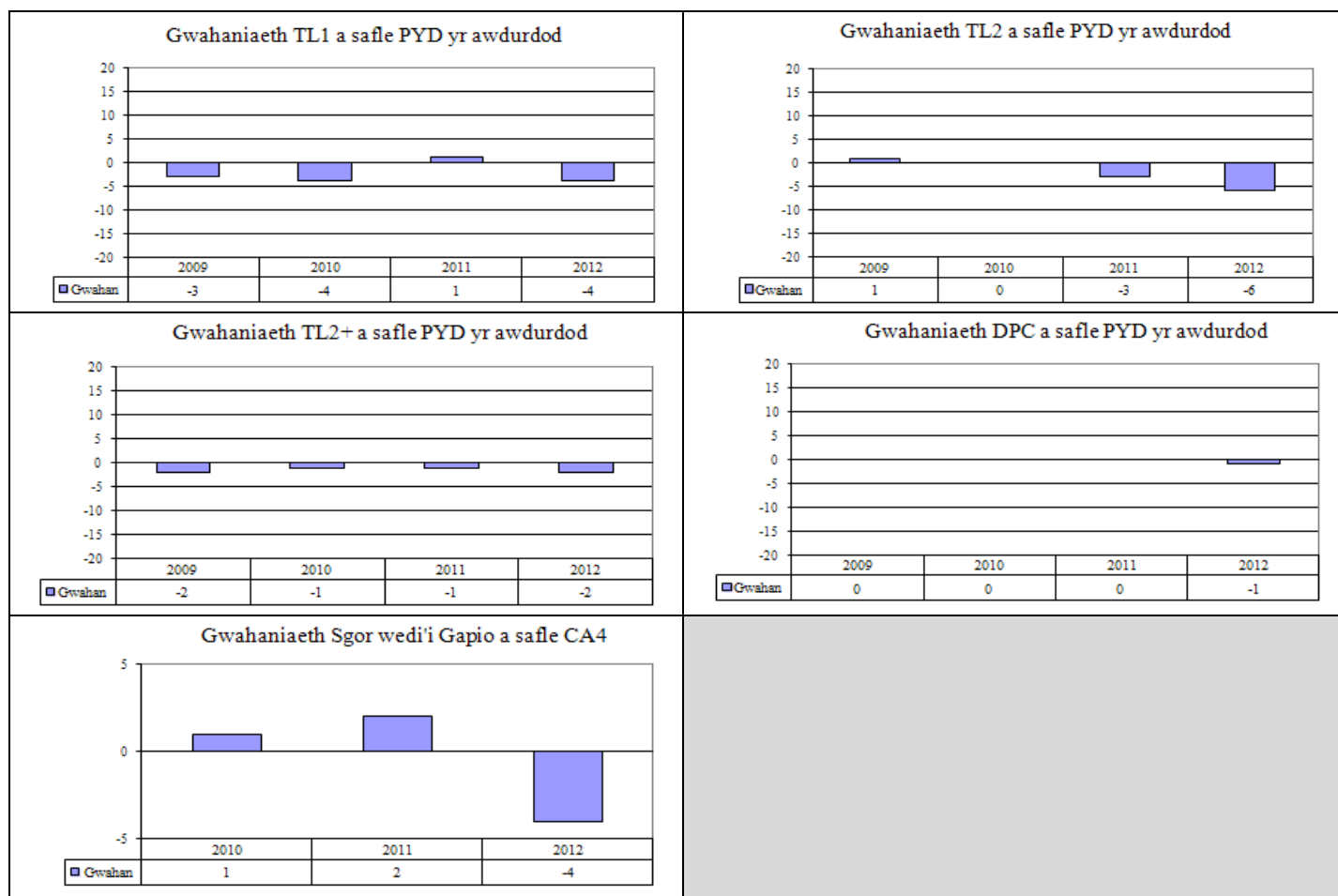
CA4 L2 (% sy'n cyflawni)	Blwyddyn				
	2007/08	2008/09	2009/10	2010/11	2011/12
Gwynedd	62.45	64.48	67.48	70.72	75.10
Cymru	57.95	60.66	63.76	67.29	72.60



Yn gyffredinol, mae perfformiad cymharol Gwynedd wedi bod yn gyson dda yn y mwyafrif helaeth o'r dangosyddion a hynny ar draws y cyfnod dan ystyriaeth. Mae llawer iawn i ymfalchio ynddo ym mherfformiad ein hysgolion eleni: 6 ysgol yn chwarter 1 neu 2 ar gyfer y TL2; 7 ysgol yn chwarter 1 neu 2 ar gyfer y TL2+ a TL1 a 2 ysgol uwchradd yn y chwarter uchaf ar gyfer pob un o'r prif ddangosyddion.

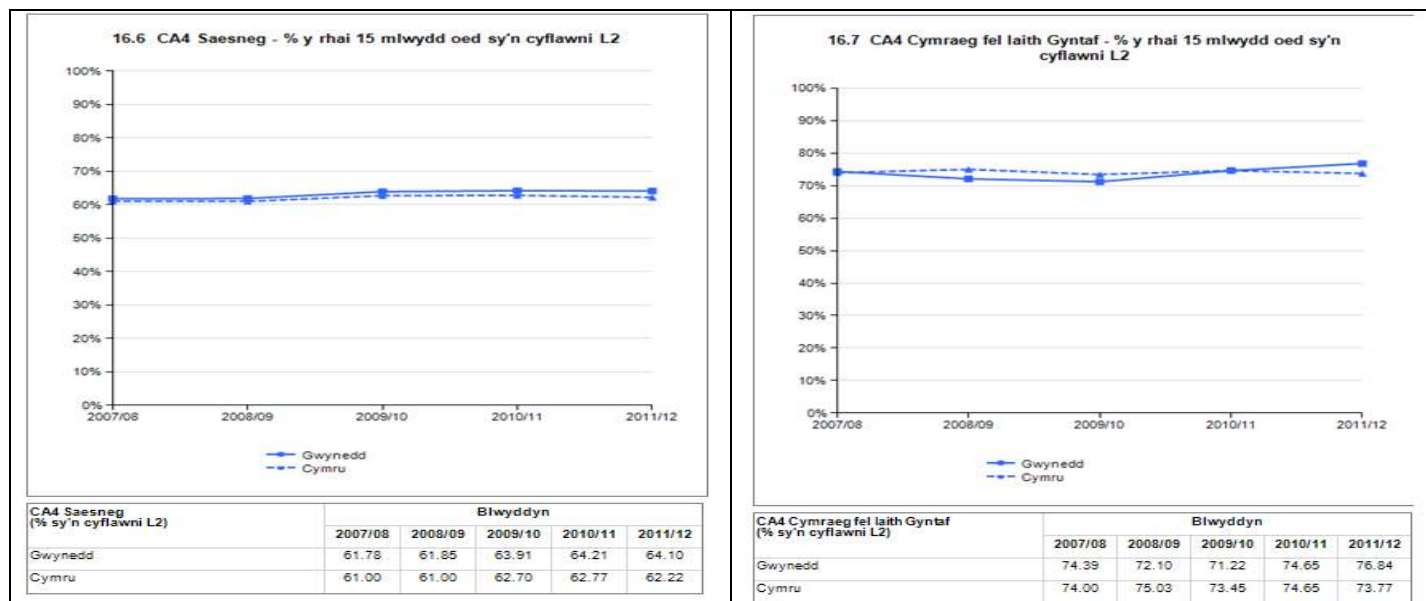
Yn CA4, mae perfformiad absoliwt yr Awdurdod ychydig yn well na'r patrwm cenedlaethol gyda pob un o'r prif dangosyddion rhwng 2009-2012 yn uwch na'r ffigur cenedlaethol cyfatebol. Mae graddfa gwelliant rhwng 2009-2012 y TL2+ [5.2%]; DPC [3.7%] a'r Sgôr Pwyntiau [20] yn uwch yng Ngwynedd na'r cynnydd cenedlaethol cyfatebol: TL2+ [3.9%]; DPC [2.9%] a'r Sgôr Pwyntiau [17]. Fodd bynnag, mae graddfa gwelliant rhwng 2009-2012 y TL1 [3.1%]; TL2 [10.6%] ychydig yn is yng Ngwynedd na'r cynnydd cenedlaethol cyfatebol: TL1 [3.6%]; TL2 [11.9%].

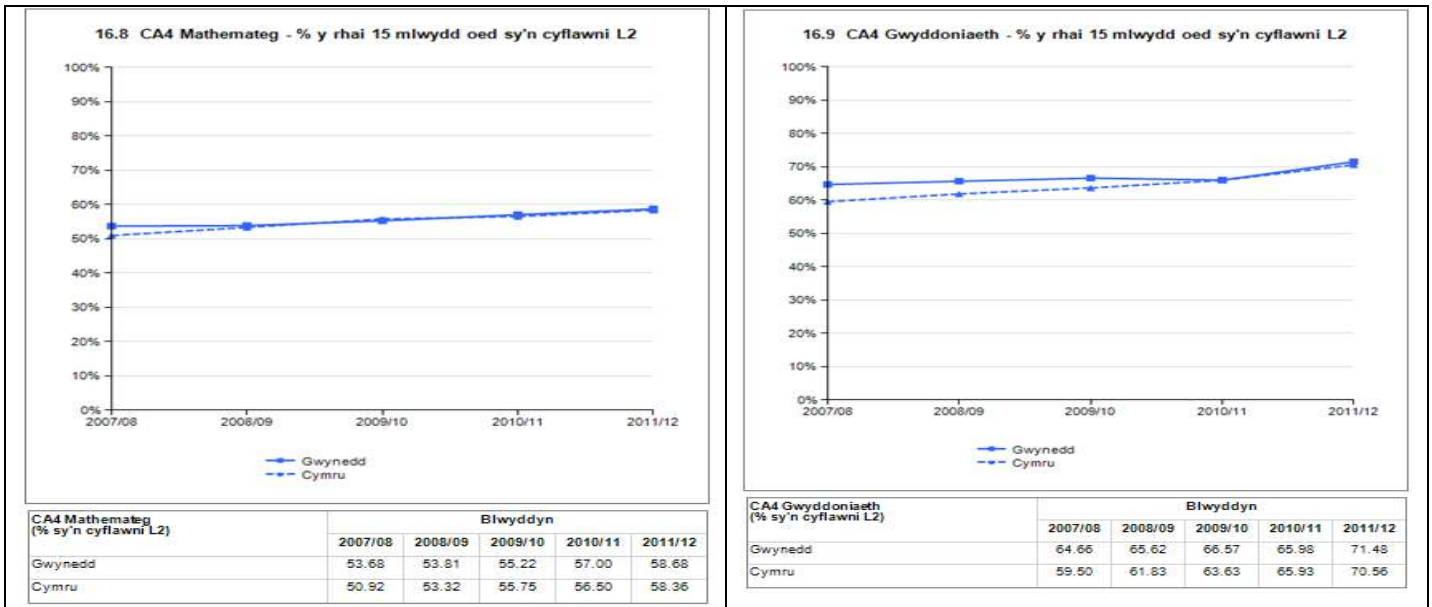
Tabl 13: Perfformiad disgyblion 15 oed mewn cymhariaeth â safle PYD



Mae perfformiad cymharol yn gyffredinol gadarn gyda safle yn y mwyafrif helaeth o'r dangosyddion yn agos iawn i'r safle PYD a hynny dros gyfnod treigl. Yn 2012, mae'r TL2+ a'r DPC yn parhau yn debyg i'r disgwyliad ac yn y chwarter uchaf o'r holl Awdurdodau. Fodd bynnag, mae safle cymharol y TL1, TL2 a'r Sgôr Wedi'i Gapio wedi llithro rhywfaint eleni ond yn parhau yn gyfforddus yn hanner uchaf o'r holl Awdurdodau.

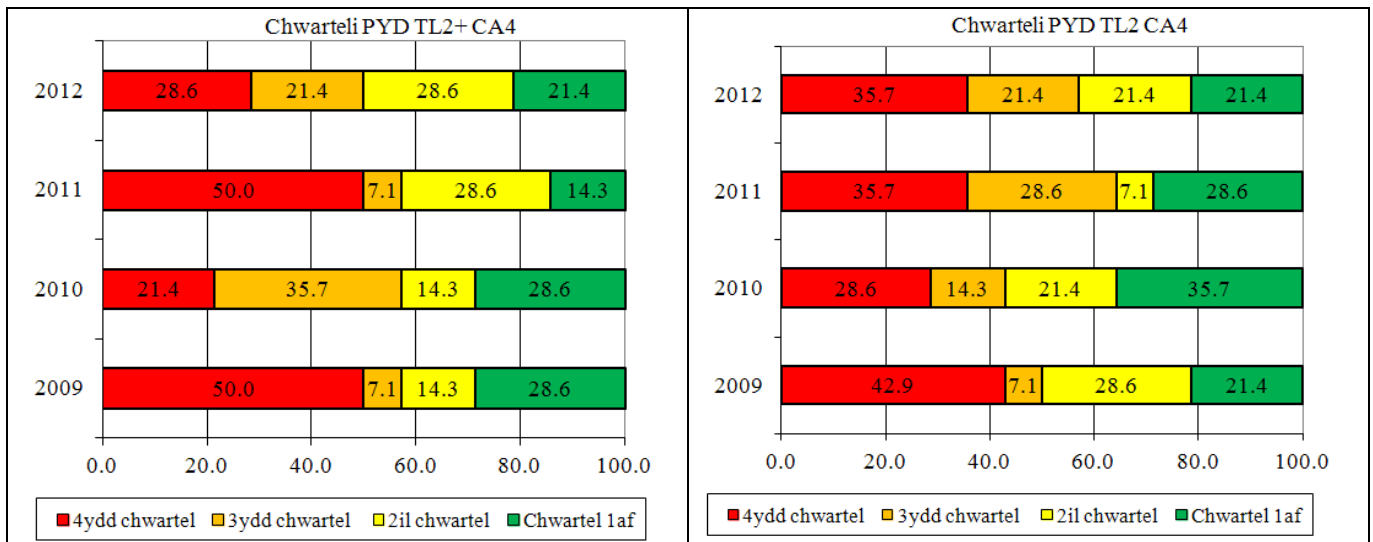
Tabl 14: Perfformiad disgyblion 15 oed yn y pynciau craidd

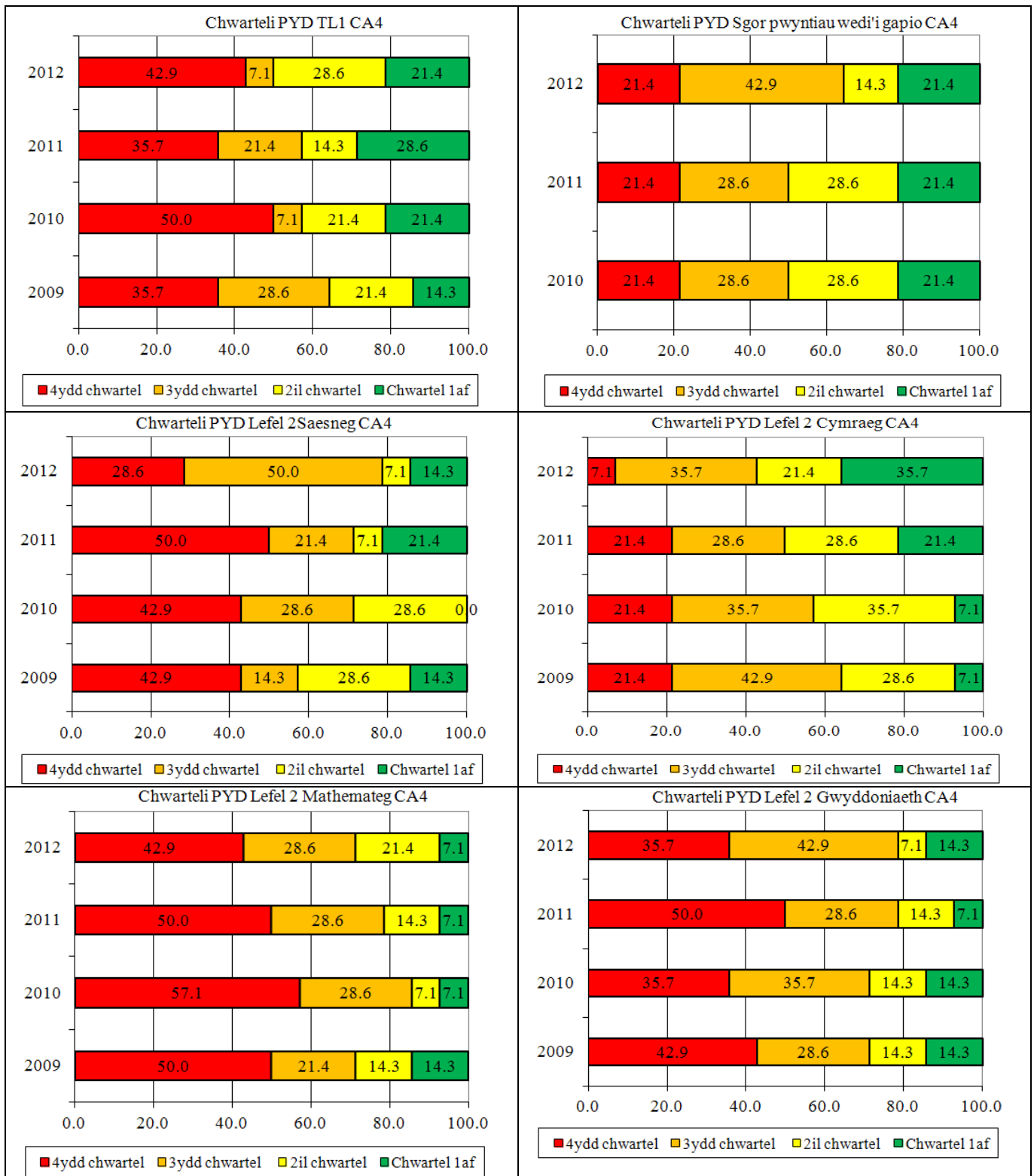




Yn 2012, mae Gwynedd yn perfformio'n uwch na Chymru ymhob un o'r pynciau craidd. Mae'r cynnydd treigl mewn Saesneg yn well na'r cynnydd cenedlaethol a ffigwr 2012 1.9% yn uwch na Chymru; cynnydd treigl Mathemateg ychydig yn well na'r cenedlaethol a ffigwr 2012 0.3% yn uwch na Chymru; cynnydd treigl Gwyddoniaeth yn llai na'r hyn welir ar lefel cenedlaethol ond ffigwr 2012 yn uwch na ffigwr Cymru o 0.9%. Fel welir yn genedlaethol, mae'r cynnydd hwn yn cyd-fynd gyda'r cynnydd yn y nifer o ysgolion sy'n cyflwyno BTEC Gwyddoniaeth Gymhwysol Lefel 2 [5/14 ysgol yn lleol] a disgwylir cynnydd pellach yng Ngwynedd yn 2013 gan y bydd 11/14 ysgol yn cyflwyno'r cymhwyster i garfan o'u dysgwyr. Mae'r bwlch rhwng yr Awdurdod a Chymru yn y Gymraeg wedi cau ac yn 2012 mae Gwynedd am y tro cyntaf ers 3 blynedd wedi codi i fod yn uwch na Chymru [76.8% Gwynedd a 73.8% Cymru]. Mae hyn yn dda o gofio'r % sy'n cael ei asesu ym mhob ysgol.

Tabl 15: Dosraniad ysgolion unigol ym meincnodau cenedlaethol PYD

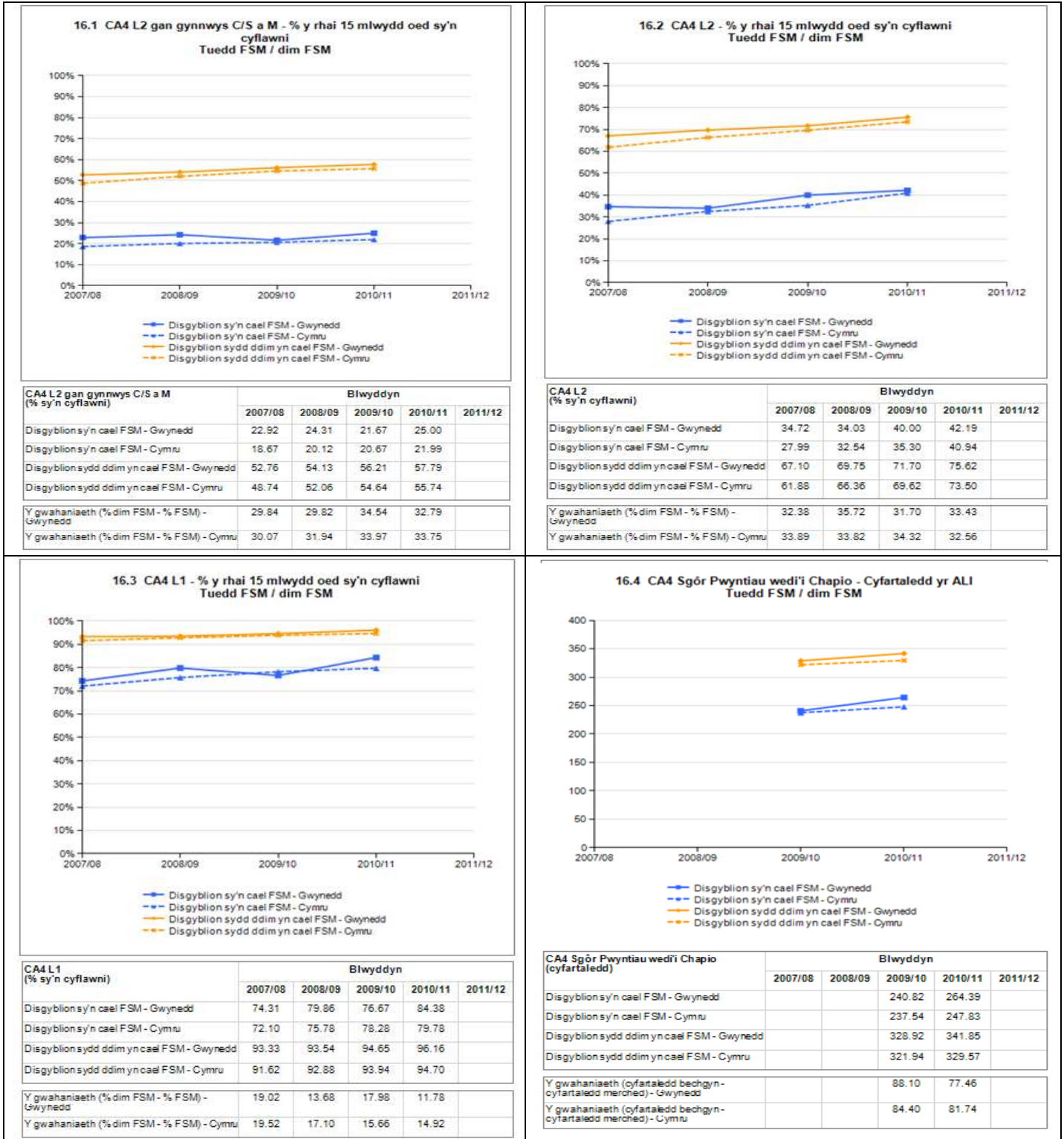




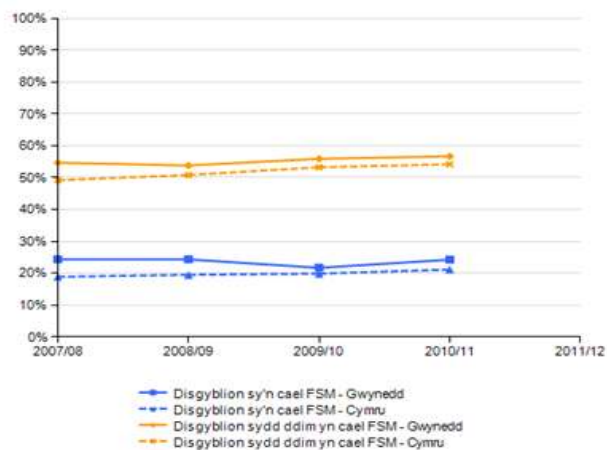
Er bod perfformiad treigl Gwynedd yn CA4 wedi bod yn gyson gadarn gyda'r Awdurdod yn perfformio'n well na'r cyfartaledd cenedlaethol ar draws mwyafrif helaeth o'r dangosyddion; yn cymharu'n weddol agos at safle disgwylidig PYD ac yn cymharu'n ffafriol gyda phroffil nifer o Awdurdodau eraill rhanbarth y gogledd, mae'r sefyllfa gyffredinol yn cuddio amrywiaethau sylweddol mewn perfformiad ar draws ysgolion. Mae pryder wedi'i fynegi am berfformiad ychydig llai na hanner yr ysgolion uwchradd ac yn benodol felly yng nghyd destun perfformiad yn y TL2+ a phwnc Mathemateg. Yn ystod 2011-12 gweithredwyd ar gynlluniau dwys o dargedu cynhaliath ac mae hynny wedi arwain at welliannau mewn nifer o'r ysgolion. Fodd bynnag, er bod gwelliant yn y % o ddisgyblion sy'n llwyddo i ennill y trothwyon yn yr ysgolion hyn, nid yw'r cynnydd wedi bod yn ddigonol i'w codi o'r 50.0% isaf ac fel canlyniad cydnabyddir bod gwaith sylweddol pellach angen ei gwblhau [manylir ar berfformiad treigl ysgolion unigol yn Atodiad A]. Mae'r Aelod Cabinet wedi gofyn am ymchwiliad craffu i'r maes a bydd y gwaith yn rhoi sylw penodol i'r agweddau a ganlyn :

- i. pam bod pegynnu yn digwydd ym mherfformiad CA4 ysgolion ?
- ii. safonau cyflawniad mewn Mathemateg ac effaith hynny ar y dangosydd TL2+
- iii. pam bod ansawdd safonau a darpariaeth CA3 yn gyffredinol gadarn ar draws ysgolion yr Awdurdod ?
- iv. meithrin dealltwriaeth lawnach o berfformiad dysgwyr PYD a'r graddau y mae cyflawniad y grwp yma o ddysgwyr yn effeithio ar berfformiad CA4
- v. effaith arweinyddiaeth ar berfformiad ysgolion a'r modd y caiff sgiliau arwain eu meithrin a'u datblygu

Tabl 16: Cymharu perfformiad dysgwyr PYD/Dim PYD



16.5 CA4 DPC - % y rhai 15 mlwydd oed sy'n cyflawni
Tuedd FSM / dim FSM



CA4 DPC (% sy'n cyflawni)	Blwyddyn				
	2007/08	2008/09	2009/10	2010/11	2011/12
Disgyblion sy'n cael FSM - Gwynedd	24.31	24.31	21.67	24.22	
Disgyblion sy'n cael FSM - Cymru	18.88	19.47	19.83	21.13	
Disgyblion sydd ddim yn cael FSM - Gwynedd	54.68	53.80	55.90	56.67	
Disgyblion sydd ddim yn cael FSM - Cymru	49.17	50.80	53.24	54.18	
Y gwahaniaeth (% dim FSM - % FSM) - Gwynedd	30.37	29.49	34.23	32.45	
Y gwahaniaeth (% dim FSM - % FSM) - Cymru	30.29	31.33	33.41	33.05	

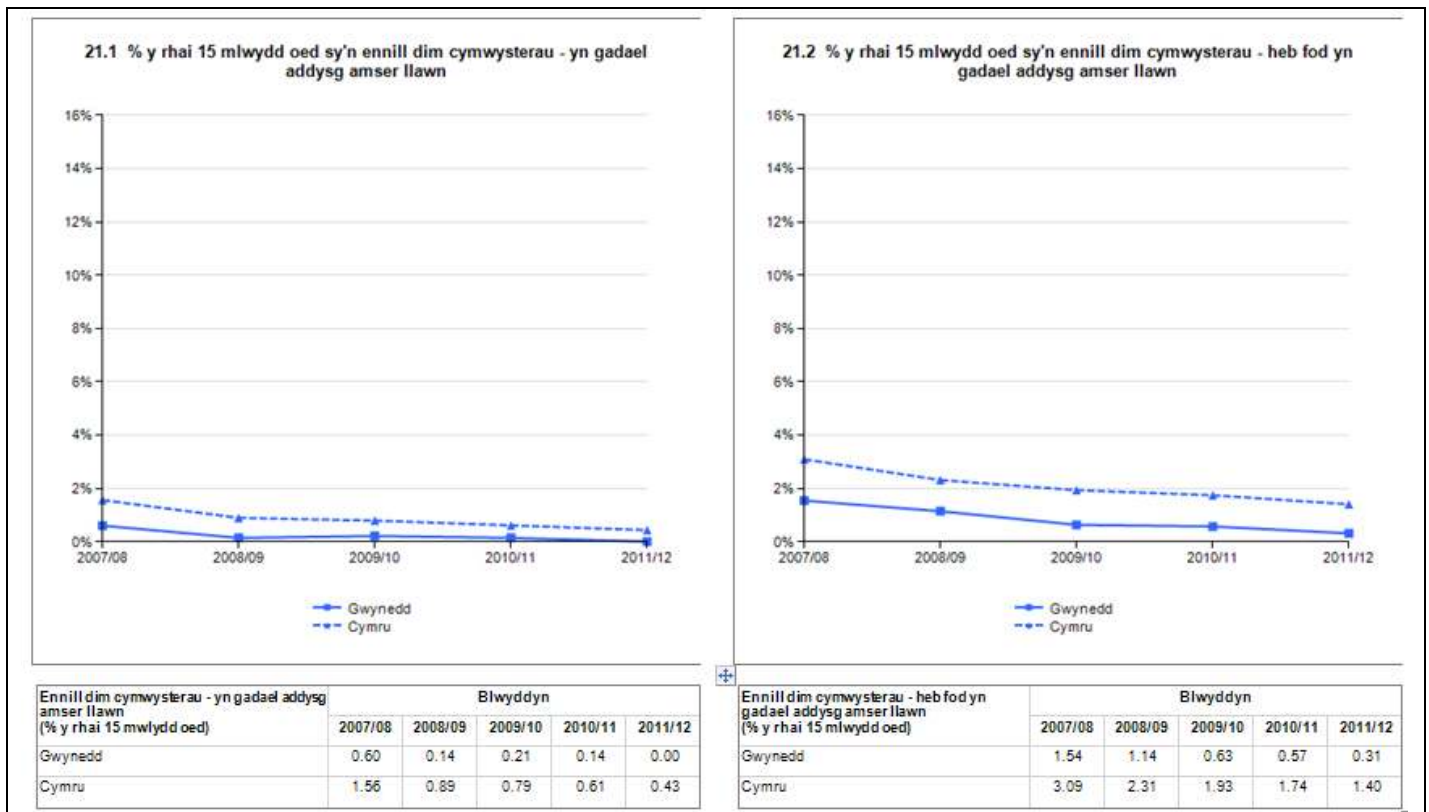
Yn CA4 yn ddiethriad, mae perfformiad dysgwyr PYD yn y prif ddangosyddion yn well yn yr awdurdod na'r ffigur cyfatebol cenedlaethol dros y cyfnod treigl. Mae'r gwahaniaeth PYD/Dim PYD hefyd gydag ambell eithriad yn well neu'n debyg i'r hyn a geir yn genedlaethol dros yr un cyfnod. Mae hyn yn dda. Fodd bynnag, mae angen rhoi sylw i berfformiad y grwp penodol yma o ddysgwyr mewn rhai ysgolion unigol.

Presenoldeb

Mae presenoldeb yn y cynradd yn cymharu'n ffafriol gydag awdurdodau eraill. Mae presenoldeb yn yr uwchradd, er wedi gwella, yn parhau yn is na'r hyn fyddai'n ddisgwyliedig. Rhwng 2009 a 2011, roedd mwy o welliant yng Ngwynedd na welwyd yn genedlaethol. Fodd bynnag, mae gwelliant sylweddol wedi bod yn genedlaethol yn 2012 sydd ddim yn cael ei adlewyrchu i'r un raddfa yng Ngwynedd. O'r herwydd, mae Gwynedd yn perfformio'n is na'r disgwyliad, ac er y gwelliant ers 2009, mae absenoldebau yn yr uwchradd yn parhau i fod angen sylw pellach. Mae canran uchel o ysgolion Gwynedd yn chwarter isaf meincnodau cenedlaethol PYD [yr Awdurdod uchaf ond un]. Mae absenoldebau anawdurdodedig Gwynedd yn well ac yn sylweddol is na Chymru dros gyfnod treigl a'r wythfed isaf o'r holl awdurdodau yn 2012. Mae presenoldeb dysgwyr AAA ychydig yn is na'u cyfoedion, ar draws y sectorau. Mae'r patrwm presenoldeb [2% yn is na'u cyfoedion] yn un cyson bron ar draws y cynradd a'r uwchradd.

Tabl 17 : % rhai 15 oed sy'n ennill dim cymwysterau ac yn gadael addysg llawn amser/heb fod yn adael addysg llawn amser.

Gadael heb gymhwyster ac yn gadael addysg llawn amser					
	2008	2009	2010	2011	2012
Gwynedd	0.60	0.14	0.21	0.14	0.00
Cymru	1.56	0.89	0.79	0.61	0.43
Gadael heb gymhwyster heb fod yn gadael addysg llawn amser					
	2008	2009	2010	2011	2012
Gwynedd	1.54	1.14	0.63	0.57	0.31
Cymru	3.09	2.31	1.93	1.74	1.40



Dygir sylw at y ffaith fod canran y disgyblion sydd heb gymhwyster cydnabyddedig [boed yn gadael neu yn parhau mewn addysg llawn amser] wedi lleihau dros y cyfnod 2008-2011 ac yn cymharu'n dda iawn gyda'r ffigwr cenedlaethol cyfatebol. Mae'r ffigwr ar gyfer 2012 yn rhagorol.

Tabl 18 : Crynhoi Perfformiad y Sir.

Crynhoi Perfformiad Gwynedd ar draws y Cyfnodau Allweddol	
CA1/CS	Perfformiad da dros amser, ond ychydig o ddirywiad yn 2012.
CA2	Perfformiad cyson dda yn Sirol, gydag ysgolion unigol wedi gwella.
CA3	Perfformiad cyson dda ac yn dda iawn yn 2012.
CA4	Perfformiad da ar lefel Sirol ac mewn ychydig yn fwy na hanner yr ysgolion unigol.

ATODIAD : DANGOSYDDION LEFEL UCHEL

DANGOSYDD	TARGED	PERFFORMIAD 2012
% disgyblion sy'n derbyn asesiad mewn sgiliau iaith, llythrennedd a chyfathrebu ar ddiwedd CS	72.0%	87.6%
% disgyblion sy'n gymwys i gael eu hasesu ar ddiwedd CA2 sy'n cyflawni'r DPC	82.0%	86.2%
% gwahaniaeth rhwng perfformiad dysgwyr PYD/Dim PYD DPC CA2	23.0%	13.7%
% disgyblion sy'n gymwys i gael eu hasesu ar ddiwedd CA3 sy'n cyflawni'r DPC	76.0%	83.0%
% gwahaniaeth rhwng perfformiad dysgwyr PYD/Dim PYD DPC CA3	30.0%	26.6%
% disgyblion 16 oed sydd yn ennill TL2+	Dros 50.0%	55.0%
% disgyblion 16 oed sydd yn ennill TL2	70.7%	75.1%
% disgyblion 16 oed sydd yn ennill TL1	92.9%	93.1%
% disgyblion 16 oed sydd yn ennill DPC	52.3%	53.2%
Perfformiad yn y Sgor Pwyntiau Wedi'i Gapio CA4	-	335.0
% ysgolion uwchradd yn 50% uchaf mewn perthynas a GwYch CA2>CA4 TL2+	50.0%	78.5%
% disgyblion 15oed sydd yn gadael addysg llawn amser heb gymhwyster	0.20%	0.00%
% disgyblion enillodd Lefel 3 da neu uwch [L3 ysgrifennu] yn CA2 a gafodd asesiad athro Cymraeg iaith gyntaf ar ddiwedd CA3	-	97.2%
Nifer ysgolion cynradd mewn categori Estyn	1	1
Nifer ysgolion cynradd mewn categori Estyn	1	2
CANFYDDIADAU RHANDEILIAID : UNRHYW UN SYDD YN ENNILL		
** seiliedig ar holiaduron Tymor yr Hydref 2012		
% disgyblion CA2 yn nodi eu bod yn hapus yn yr ysgol		Ddim ar gael
% disgyblion CA2 yn nodi eu bod yn teimlo'n ddiogel yn yr ysgol		97.1%
% disgyblion CA2 sydd yn nodi eu bod yn gwneud yn dda yn yr ysgol		Ddim ar gael
% disgyblion CA2 sydd o'r farn bod yr ysgol yn dysgu iddynt sut i aros yn iach		97.1%
% disgyblion CA2 sydd o'r farn bod yr ysgol yn delio'n dda ag unrhyw achos o fwlio		90.2%
% disgyblion CA3 yn nodi eu bod yn hapus yn yr ysgol		Ddim ar gael
% disgyblion CA3 yn nodi eu bod yn teimlo'n ddiogel yn yr ysgol		95.7%
% disgyblion CA3 sydd yn nodi eu bod yn gwneud yn dda yn yr ysgol		80.2%
% disgyblion CA3 sydd o'r farn bod yr ysgol yn dysgu iddynt sut i aros yn iach		78.3%
% disgyblion CA3 sydd o'r farn bod yr ysgol yn delio'n dda ag unrhyw achos o fwlio		77.1%
% disgyblion CA3 sydd o'r farn bod yr ysgol yn gwrando ar eu barn a gwneud newidiadau a awgrymant		81.4%
% disgyblion CA3 sydd o'r farn bod athrawon yn eu cynorthwyo i ddysgu a gwneud cynnydd Cynyddu'r ganran ddatganoledig o'r gyllideb addysg i 85% [erbyn Medi 2014]		88.9%
% yr ysgolion sy'n nodi bod adnabyddiaeth yr Awdurdod o safonau yn yr ysgolion yn dda neu'n well		Ddim ar gael
% yr ysgolion sy'n nodi bod y gefnogaeth a ddarperir gan yr Awdurdod ym maes llythrennedd yn dda neu'n well		91.1%
% yr ysgolion sy'n nodi bod y gefnogaeth a ddarperir gan yr Awdurdod ym maes rhifedd yn dda neu'n well		95.5%
% yr ysgolion sy'n nodi bod y gefnogaeth a ddarperir gan yr Awdurdod ym maes rhifedd yn dda neu'n well		77.8%
% yr ysgolion sy'n nodi bod y cymorth a ddarperir gan yr Awdurdod ar gyfer datblygu rheolaeth ac arweinyddiaeth yn dda neu'n well		78.9%
% yr ysgolion sy'n nodi bod gwerth am arian y gwasanaeth gwella ysgolion yn dda neu'n well		92.2%
% yr ysgolion sy'n nodi bod yr arweiniad a ddarperir gan uwch swyddogion yr Awdurdod yn dda neu'n well		85.6%

Atodiad A : Perfformiad Ysgolion Unigol

ARDUDWY [C1]				
40/53Teulu PYD	2009	2010	2011	2012
TL1	4	2	3	4
TL2	4	2	4	2
TL2+	4	3	4	4
DPC	4	3	4	4
SPC	-	2	3	3
CYMRAEG	3	3	4	1
SAESNEG	4	3	4	3
MATHEMATEG	4	4	4	4
GWYDDONIAETH	4	4	4	3
PRESENOLDEB	4	4	4	4

BERWYN [C1]				
28/53Teulu PYD	2009	2010	2011	2012
TL1	3	4	1	2
TL2	4	4	3	2
TL2+	4	3	4	2
DPC	4	3	4	3
SPC	-	4	4	2
CYMRAEG	3	2	2	1
SAESNEG	4	4	3	3
MATHEMATEG	4	4	4	2
GWYDDONIAETH	4	3	2	4
PRESENOLDEB	3	4	4	4

BOTWNNOG [C1]				
39/53Teulu PYD	2009	2010	2011	2012
TL1	3	3	4	2
TL2	1	1	3	2
TL2+	1	2	2	2
DPC	1	1	2	1
SPC	-	2	3	1
CYMRAEG	1	2	1	1
SAESNEG	3	2	3	1
MATHEMATEG	1	2	2	2
GWYDDONIAETH	2	2	3	3
PRESENOLDEB	3	3	3	4

BRYNREFAIL [C1]				
33/53Teulu PYD	2009	2010	2011	2012
TL1	4	4	4	4
TL2	4	4	3	4
TL2+	4	4	2	3
DPC	4	4	2	3
SPC	-	4	3	3
CYMRAEG	2	3	1	2
SAESNEG	4	4	4	4
MATHEMATEG	4	4	3	3
GWYDDONIAETH	3	4	3	3
PRESENOLDEB	3	2	2	2

DYFFRYN NANTLLE [C2]				
32/57Teulu PYD	2009	2010	2011	2012
TL1	1	1	1	1
TL2	4	3	3	4
TL2+	4	4	4	4
DPC	4	4	4	4
SPC	-	1	2	3
CYMRAEG	4	3	3	3
SAESNEG	4	3	2	4
MATHEMATEG	4	4	4	4
GWYDDONIAETH	4	3	4	3
PRESENOLDEB	4	3	1	3

DYFFRYN OGWEN [C3]				
7/35 Teulu PYD	2009	2010	2011	2012
TL1	2	1	1	1
TL2	3	3	1	1
TL2+	1	4	1	1
DPC	1	4	1	1
SPC	-	2	1	1
CYMRAEG	4	4	3	3
SAESNEG	2	3	1	1
MATHEMATEG	2	4	2	3
GWYDDONIAETH	3	3	4	1
PRESENOLDEB	3	3	3	3

EIFIONYDD [C1]				
35/53 Teulu PYD	2009	2010	2011	2012
TL1	4	4	4	2
TL2	4	3	4	3
TL2+	4	3	4	3
DPC	4	3	4	3
SPC	-	4	4	3
CYMRAEG	3	2	4	2
SAESNEG	4	3	4	3
MATHEMATEG	4	3	4	4
GWYDDONIAETH	4	3	4	2
PRESENOLDEB	4	4	4	4

FRIARS [C2]				
53/57 Teulu PYD	2009	2010	2011	2012
TL1	2	3	4	3
TL2	2	2	4	4
TL2+	2	3	4	3
DPC	1	2	3	3
SPC	-	3	3	4
CYMRAEG	4	4	2	3
SAESNEG	2	4	4	3
MATHEMATEG	1	3	3	3
GWYDDONIAETH	1	2	2	4
PRESENOLDEB	4	4	4	4

GADER [C2]				
9/57 Teulu PYD	2009	2010	2011	2012
TL1	2	4	3	4
TL2	1	3	1	1
TL2+	3	4	2	1
DPC	3	3	2	2
SPC	-	3	1	3
CYMRAEG	3	3	3	3
SAESNEG	1	2	1	2
MATHEMATEG	3	4	3	2
GWYDDONIAETH	1	2	3	3
PRESENOLDEB	2	4	2	1

GLAN Y MŌR [C2]				
18/57 Teulu PYD	2009	2010	2011	2012
TL1	2	4	3	2
TL2	1	1	4	3
TL2+	1	1	2	2
DPC	1	1	2	2
SPC	-	2	2	2
CYMRAEG	2	1	2	1
SAESNEG	2	4	3	4
MATHEMATEG	2	1	3	3
GWYDDONIAETH	3	1	4	3
PRESENOLDEB	3	1	1	4

MOELWYN [C2]				
52/57 Teulu PYD	2009	2010	2011	2012
TL1	1	3	1	1
TL2	1	2	1	1
TL2+	2	3	3	1
DPC	2	3	3	1
SPC	-	3	2	1
CYMRAEG	2	2	2	2
SAESNEG	3	4	4	4
MATHEMATEG	3	3	4	1
GWYDDONIAETH	3	3	4	1
PRESENOLDEB	1	1	1	2

SYR HUGH OWEN [C2]				
57/57 Teulu PYD	2009	2010	2011	2012
TL1	4	4	4	4
TL2	4	4	4	4
TL2+	4	4	4	4
DPC	4	4	4	4
SPC	-	4	4	4
CYMRAEG	3	3	3	3
SAESNEG	4	4	4	4
MATHEMATEG	4	4	4	4
GWYDDONIAETH	4	4	4	4
PRESENOLDEB	4	4	4	4

TRYFAN [C2]				
25/57 Teulu PYD	2009	2010	2011	2012
TL1	4	4	3	4
TL2	2	2	1	3
TL2+	1	2	1	2
DPC	1	2	1	1
SPC	-	4	1	3
CYMRAEG	2	2	1	1
SAESNEG	1	2	1	3
MATHEMATEG	3	3	1	3
GWYDDONIAETH	2	1	1	4
PRESENOLDEB	2	2	1	4

TYWYN [C1]				
45/53 Teulu PYD	2009	2010	2011	2012
TL1	4	1	2	4
TL2	3	2	2	4
TL2+	4	3	4	4
DPC	4	3	4	4
SPC	-	2	2	4
CYMRAEG	3	4	4	4
SAESNEG	2	2	4	3
MATHEMATEG	4	4	4	4
GWYDDONIAETH	4	3	3	4
PRESENOLDEB	4	4	2	4

ENW'R PWYLLGOR CRAFFU	Pwyllgor Craffu - Gwasanaethau
DYDDIAD Y CYFARFOD	11 Ebrill 2013
TEITL YR EITEM	Gofal Cartref
AELOD CABINET	Y Cyngorydd R H Wyn Williams

1. Y Cyd-destun

Mae'r adroddiad yma yn cael ei chyflwyno yn dilyn cais gan y Pwyllgor Craffu ynglŷn â ddarpariaeth gofal cartref. Gofynnwyd i'r adroddiad gyfarch y canlynol:

- "Sut mae'r ddarpariaeth gofal cartref yn gweithredu?"
- Ymateb i bryder a fynegwyd ynglŷn â "diffyg siaradwyr Cymraeg"
- Diweddariad ynglŷn â chontractau oriau gwaith gweithwyr gofal cartref y Cyngor.

2. Tros olwg o'r ddarpariaeth yng Ngwynedd

Rhai ffeithiau:

- Darparir ar hyn o bryd o ddeutu 9,250 o oriau gofal cartref yng Ngwynedd yn wythnosol i 1,300 o bobl (Mawrth 2013).
- Mae cyfanswm nifer oriau gofal cartref wedi gostwng dros y blynyddoedd diwethaf e.e. darparwyd tua 11,000 o oriau'r wythnos yn 2008-9 i'w gymharu â'r 9,250 o oriau cyfredol.
- Darperir gofal cartref gan wasanaeth darparu mewnol y Cyngor a gan yn bennaf 8 cwmni yn y sector annibynnol.
- Mae canran ddarpariaeth y sector annibynnol wedi cynyddu dros y blynyddoedd diwethaf i tua hanner cyfanswm oriau gofal cartref.
- Cost uned gofal cartref a ddarperir gan y Cyngor yw £17.92 yr awr.
- Uchafswm cost uned yn y sector annibynnol yw £14.35 yr awr am wasanaeth trefol a £15.50 yr awr am wasanaeth gwledig. Diffinnir gwledig fel unrhyw le sydd 5 milltir neu fwy tu allan i dref.

- Ers Chwefror 2013 mae'n ofynnol i reolwyr darparwyr gofal cartref gofrestru gyda Chyngor Gofal Cymru. Mae'r holl gwmnïau sydd yn gweithredu yng Ngwynedd yn cydymffurfio a'r disgwyliad yma.
- Ar gyfartaledd mae 76.5% o staff gofal cwmnïau annibynnol wedi derbyn cymhwyster NVQ lefel 2 neu 3. Mae yna amrywiaeth rhwng cwmnïau, gyda'r uchaf wedi hyfforddi 90% o'i staff a'r isaf gyda 50% o'i staff wedi cymhwyso i lefel NVQ 2 neu 3.
- Mae 70% o staff gofal cartref gwasanaeth darparu'r Cyngor wedi derbyn cymhwyster NVQ lefel 2 neu 3. Y bwriad yw sicrhau bod 100% o'r staff gyda'r cymhwyster priodol o fewn y ddwy flynedd nesaf.
- Mae holl reolwyr y cwmnïau sector annibynnol yn o gystal â rheolwyr gwasanaeth darparu'r Cyngor wedi cymhwyso i lefel NVQ 4 neu Ddiploma 5 Rheoli ac Arwain Mewn Gofal Iechyd a Chymdeithasol.

3. Gwasanaeth yn unol ag arferion ieithyddol ag anghenion ieithyddol y defnyddiwr.

Noder yn y contract gofal cartref y dylid darparu gwasanaeth gofal cartref yn dewis iaith yr unigolyn sydd yn derbyn y gwasanaeth. Argymhellwyd gan y Ganolfan Gynllunio Iaith y dylid newid y cymal yma yng nghyd-destun Mwy na Geiriau - Fframwaith Strategol ar gyfer Gwasanaethau Cymraeg mewn Iechyd, Gwasanaethau Cymdeithasol a Gofal Cymdeithaso i "yn unol ag arferion ieithyddol ag anghenion ieithyddol y defnyddiwr"

Ein bwriad wrth gomisiynu gwasanaeth gofal cartref yw sicrhau cydymffurfiaeth a'r disgwyliad yma.

Er hyn mae yna eithriadau lle nad yw'r ddarpariaeth wedi cael ei roi yn unol ag anghenion ieithyddol yr unigolyn. Er mwyn gwella hyn mae'n ddisgwyliad bellach bod gwybodaeth eglur yn cael ei rannu gyda'r cwmnïau gofal cartref ynglŷn â'r iaith y mae'r unigolyn yn dymuno derbyn ei wasanaeth gofal cartref.

Mae canran staff dwyieithog gofal cartref y cwmnïau sector annibynnol ar gyfartaledd yn 84%. Mae'r amrediad rhwng 98% o staff dwyieithog gan y cwmni gyda'r canran uchaf i 55% o staff dwyieithog gan y cwmni gyda'r canran lleiaf.

Mae'r holl gwmnïau yn awyddus iawn i recriwtio staff dwyieithog. Mewn rhai ardaloedd gall hyn fod yn anodd.

Cyfyd cwestiwn yn y cais am yr adroddiad yma ynglŷn ag ymchwiliad gan Y Comisiynydd Iaith i ddefnydd o'r Gymraeg. Ni fydd ymchwiliad y Comisiynydd yma yn ymwneud a gofal cymdeithasol ond yn hytrach yn canolbwyntio ar elfennau o wasanaeth lechyd .

4. Gwasanaeth Ysbyty

Gofynnwyd hefyd gan y Pwyllgor Craffu am ddiweddariad "ynglŷn â'r berthynas rhwng Ysbytai a Gwasanaethau Cymdeithasol" yng nghyd-destun gofal cartref a galluogi ar y penwythnosau.

Nid oes darpariaeth gwaith cymdeithasol ar gael ar y penwythnosau ar wahân i'r Tîm Tu Allan i Oriau sydd yn bennaf gyfrifol am ymateb i argyfyngau.

O safbwynt darpariaeth galluogi trefnir cynlluniau gofal yn ymwneud a hyn yn ystod wythnos gwaith gan weithwyr cymdeithasol o'r timau oedolion yn y tair ardal a gan dîm gwaith cymdeithasol Ysbyty Gwynedd. Os yw claf yn cael ei anfon adref o ysbyty ar y penwythnos yna fe drefnir asesiad i gyflwyno galluogi cyn gynted a bo modd ar y dydd Llun neu'n fuan wedyn.

5. Contractau oriau gwaith gweithwyr gofal cartref y Cyngor Gwynedd

Yn ystod Chwefror a Mawrth 2013 mae'r uned Darparu wedi bod yn cynnal cyfweiliadau gyda'r gweithlu er mwyn rhoi cytundebau gwaith parhaol iddynt. Rhagwelir, fel mae'r adroddiad yma yn cael ei ysgrifennu, y bydd y cytundebau yn weithredol ym mis Ebrill 2013.

ENW'R PWYLLGOR CRAFFU	Pwyllgor Craffu Gwasanaethau
DYDDIAD Y CYFARFOD	11eg Ebrill 2013
TEITL YR EITEM	Asesiad Anghenion Lletya a Gofal, Porthmadog
AELOD CABINET	Cyng. R.H. Wyn Williams

1.0 Cefndir

1.1 Mae gweledigaeth Cynllun Comisiynu Pobl Hyn 2011-2016 gafodd ei gymeradwyo gan Fwrdd y Cyngor ar 24 ain o Ionawr 2012 yn edrych i *“hybu a chynnal annibyniaeth drwy gefnogi pobl i fyw yn eu cartrefi eu hunain cyn hired â phosib”*.

I gyflawni hyn mae angen trawsnewid Gwasanaethau Pobl Hyn Gwynedd er mwyn ymateb i'r gyrwyr isod:

- gofynion cenedlaethol Llywodraeth Cymru
- dymuniadau defnyddwyr Gwynedd i fyw yn annibynnol (Llygad y Ffynnon)
- yr angen i ymateb i anghenion poblogaeth sydd yn cynyddu dros y flwyddyn nesaf
- yr angen i wasanaethau anghenion poblogaeth uwch gyda chyllideb lai.

1.2 Bydd Gwasanaethau Pobl Hyn yn y dyfodol felly'n :

- Symud i ffwrdd o orddibyniaeth ar fodelau traddodiadol o wasanaethau
- Gweld nifer cynyddol o unigolion yn derbyn cefnogaeth er mwyn cynnal eu hannibyniaeth ac i fyw gartref
- Parhau i gydweithio a'r sector wirfoddol i ddarparu cyfleoedd i bobl hyn er mwyn cynnal eu lles
- parhau i gomisiynu Galluogi
- sicrhau fod mwy o bobl yn derbyn teleofal, offer ac addasiadau
- gweld
 - Gofal dydd yn cael ei ddarparu mewn dull gwahanol
 - y bydd mwyafrif o ddarpariaeth gofal cartref yn cael ei gomisiynu drwy'r sector annibynnol
 - unedau arbenigol yn eu lle yn cynnig cyfleoedd gwella, galluogi a gofal canolradd
 - mwy o unedau tai gofal ychwanegol ar gael
 - llai o gartrefi preswyl yn cael eu rhedeg gan y Cyngor

Mae'r Prosiect Trawsnewid Gwasanaethau Pobl Hyn wedi bod yn weithredol ers beth amser ac yn cynnwys ystyriaeth i ddyfodol cartrefi preswyl drwy'r adolygiad strategol a wnaed. Adroddir ymhellach ynglŷn â hyn wrth ateb y cwestiynau penodol a ofynnwyd gan y Pwyllgor.

2.0 Cwestiynau Penodol

2.1 Mewn ymateb i'r cwestiynau a dderbyniwyd cynigir y sylwadau canlynol:-

1) Pa wersi a ddysgwyd o'r newidiadau yn ardal Blaenau Ffestiniog ac ardaloedd eraill?

Blaenau Ffestiniog

Amlinellu'r isod y prif wersi a ddysgwyd yn sgil gwaith i ddatblygu cynllun tai gofal ychwanegol yn Llanffestiniog ond i wasanaethu'r dalgylch. Mae'r gwersi yn cynnwys pwysigrwydd:

- cael cefnogaeth ac ymrwymiad budd-ddeiliaid amrywiol i leoliad a dyluniad y cynllun
- ymateb i bryderon budd-ddeiliaid drwy rannu gwybodaeth, codi ymwybyddiaeth a dealltwriaeth am:
 - nod y datblygiad tai gofal ychwanegol a'i berthynas gyda Thai Gwarchod a chartref preswyl yr ardal
 - yr angen am y cynllun
 - y math o ddefnyddwyr fyddai'n elwa o'r datblygiad a'u hanghenion

Ardaloedd Eraill

Yn dilyn cyfnod ymgynghori ar ddyfodol Cartref Hafod Y Gest, Porthmadog benderfynodd Y Cyngor yn Rhagfyr 2011 fod eisiau i Gyngor Gwynedd fynd yn ôl i drafod yn drwyadl gyda'r gymuned er mwyn adnabod a datblygu darpariaeth sydd yn cwrdd â gofynion a dyheadau'r gymuned.

Yn sgil hyn fe benderfynodd Bwrdd Prosiect Trawsnewid Gwasanaethau Pobl Hŷn Gwynedd werthuso'r rhaglen waith ymgysylltu ac ymgynghori ar ddyfodol Cartref Hafod Y Gest drwy ofyn i bobl oedd yn rhan neu cafodd heffeithio gan y rhaglen adnabod:

- beth wnaeth weithio yn dda
- beth wnaeth ddim gweithio cystal
- beth ellir ei ddysgu o'r profiadau ar gyfer y dyfodol

Mae **Atodiad 1** yn rhoi crynodeb o'r gwerthusiad.

2) Rhowch ddiweddariad ar gynnydd yr adolygiad yn ardal Porthmadog a'r cyffiniau a gweddill y Sir

Diweddariad Adolygiad Ardal Porthmadog a'r Cyffiniau

Wrth ystyried gwneud asesiad o anghenion llety a gofal ardal Porthmadog, roedd yn bwysig sicrhau mewnbwn lleol i'r gwaith o'r cychwyn cyntaf a phrofiad gwahanol asiantaethau wrth ddarparu gwasanaethau. Sefydlwyd gweithgor lleol i'r dalgylch sy'n cynnwys holl aelodau lleol etholedig Cyngor Gwynedd a hefyd cynrychiolwyr o Fwrdd Iechyd Prifysgol Betsi Cadwaladr, Cymdeithas Tai Eryri, Cartrefi Cymunedol Gwynedd, Gofal a Thrwsio Gwynedd ac Age Cymru.

Bu'r gwaith o drafod sut i ymgymryd â'r asesiad ddigwydd yn y Gweithgor gyda rhai penderfyniadau sylfaenol yn arwain ar yr hyn oedd i ddigwydd h.y. anelu i gyrraedd gymaint â phosib o'r boblogaeth gan gynnwys cysylltu â nifer fawr o fudiadau yn y dalgylch i geisio ennyn eu hymateb i'r asesiad.

Gweithredwyd yr asesiad ar sail dalgylch fyddai'n ymestyn o Lanystumdwy, fyny i Garndolbenmaen, draw i Feddgelert a lawr i Dalsarnau gan gynnwys yr holl gymunedau o fewn yr ardal honno.

Fe gynhaliwyd yr asesiad drwy holiadur penodol ynghyd a chynnal y gweithgareddau canlynol a

- datganiadau i'r wasg:
- Lansiad cyhoeddus ar yr 16eg Hydref 2012 gydag oddeutu cant yn bresennol
- Cyflwynwyd copi o'r ddogfen a'r holiadur i Bencampwr Pobl Gwynedd, y Cynghorydd Gareth Thomas ac yna yn ffurfiol i'r cyhoedd
- Sesiynau galw mewn gwahanol leoliadau
- Ymweliadau gan Gynghorwyr a Swyddog Polisi Cefnogol Pobl Hŷn y Cyngor i gartrefi preswyl a nyrsio'r dalgylch i drafod a dysgu am brofiadau'r preswylwyr cyn iddynt fynd i mewn i gartref gofal.
- Grwpiau Ffocws ar gyfer staff gofal yn y sector gyhoeddus a'r sector annibynnol i ddarganfod ei barn am y math o wasanaethau y byddent hwy yn eu gweld yn addas ar gyfer y dyfodol yn nalgylch Porthmadog
- Mynychwyd cyfarfodydd o Gynghorau Cymuned i gyflwyno cefndir yr asesiad

Mae **Atodiad 2** yn cynnwys copi o'r ddogfen gwybodaeth cafodd ei gylchredeg law yn llaw gyda'r holiadur sydd i'w weld yn **Atodiad 3**. Trefnwyd yr asesiad yn wreiddiol ar gyfer y cyfnod ganol Hydref hyd ddiwedd Tachwedd ond, yn dilyn sylwadau a wnaed ynglŷn â'r amserlen, cytunwyd y byddem yn parhau i dderbyn holiaduron a sylwadau hyd at y Nadolig.

Cafwyd cydweithrediad aelodau o Gyfeillion Hafod y Gest i ddsbarthu a chasglu'r holiaduron yn ogystal â nifer o fudiadau lleol eraill. Dosbarthwyd dogfennau a holiaduron i'r llyfrgelloedd a'r ganolfan hamdden leol; roedd y lleoliadau hyn hefyd yn fan dychwelyd ar gyfer yr holiaduron. Gadawyd dogfennau a holiaduron hefyd mewn siopa a meddygfeydd lleol.

Cynhyrchwyd dogfen gwybodaeth a holiadur ar gyfer yr asesiad gafodd ei thrafod, a'i chymeradwyo gan y Gweithgor Lleol. Fe ddsbarthwyd cyfanswm o 2,657 o holiaduron a derbyniwyd 573 ohonynt yn ôl, sef cyfradd ymateb o 21.6%, fel y gwelir isod.

Cyflwynwyd canlyniadau'r adolygiad o anghenion llety a gofal pobl hyn i'r gweithgor lleol ar 11 Chwefror 2013. Mae Cynghorwyr y dalgylch yn parhau i gyfarfod er mwyn:

- adnabod y prif negeseuon sydd angen sylw
- gwneud cynigion cychwynnol sut i ymateb i'r prif negeseuon

Mae trefniadau ar y gweill i gyhoeddi'r adroddiad a chrynodeb gweithredol i'w cylchredeg.

Diweddariad Gweddill y Sir

Fel rhan o'r Adolygiad Strategol Preswyl a Nyrsio penderfynwyd ar gyfeiriad strategol gan Fwrdd y Cyngor ar 17 Chwefror 2009 oedd yn cynnig angen i:-

- leihau nifer y gwelyau preswyl traddodiadol
- cynyddu nifer y gwelyau mewn tai gofal ychwanegol
- cynyddu nifer y gwelyau nyrsio (yn enwedig mewn rhai ardaloedd)
- cynyddu nifer y gwelyau i'r rheini â phroblemau cof (preswyl a dementia)

Yn ychwanegol i hynny cytunwyd ar 22 Chwefror 2011, ar yr angen i ddadgomisiynu rhai cartrefi preswyl fel cam i gyrraedd y weledigaeth uchod.

Awdurdodwyd gwaith pellach ar gyfer gweddill y cartrefi gan gyflwyno adroddiadau pellach pan yn briodol. Gyda'r sylw a roddwyd i gartref Hafod y Gest dros y flwyddyn ddiwethaf nid yw'r gwaith ar weddill y cartrefi wedi gwneud y cynnydd disgwylidig. Yn fwy diweddar mae gwybodaeth o gyfrifiad 2011 wedi golygu ailymweld a nifer o ffigyrau a ddefnyddiwyd i ystyried anghenion comisiynu'r ardal. Mae'r gwaith felly yn parhau a gobeithir adrodd i'r Cabinet maes o law.

3) Nodwch y ddarpariaeth sydd mewn lle yn barod i ddelio gyda chau unrhyw gartrefi.

Mae **Atodiad 4** yn nodi beth oedd y ddarpariaeth breswyl a nyrsio ar draws Gwynedd yn Medi 2012. Noder fod y wybodaeth yn cael ei ddiweddarau i fod yn gyfredol hyd at ddiwedd Mawrth 2013.

4) Nodwch y cynlluniau sydd ar y gweill i ddelio gyda chau unrhyw gartrefi a'r amserlen.

Fel sydd wedi nodi eisoes nid oes unrhyw benderfyniadau wedi'i gwneud ynglŷn â dyfodol unrhyw gartrefi preswyl eraill y Cyngor.

5) Nodwch pa fath o drafodaethau a gynhaliwyd gyda'r defnyddwyr.

Y mae barn defnyddwyr a darpar ddefnyddwyr yn ganolog i strategaeth Cyngor Gwynedd ar gyfer cynllunio ar gyfer gwasanaethau'r dyfodol. Mae'r Cyngor wedi gwireddu hyn drwy gomisiynu arolygon megis "O Lygad y Ffynnon" ac "Asesiad Llety a Gofal Dalgylch Porthmadog". Y mae cyfraniad y fforymau pobl hŷn yn allweddol yn darganfod barn pobl hŷn all fod yn defnyddio gwasanaethau yn y dyfodol.

O safbwynt ymgynghori ar ddyfodol gwasanaethau yn y gorffennol rydym wedi sicrhau ein bod yn cyfarfod yn unigol a phob defnyddiwr gwasanaeth a'i deulu os dyna yw dymuniad y defnyddiwr. Y mae'r gwasanaeth hefyd yn sicrhau fod gweithiwr cymdeithasol y defnyddiwr ar gael i'w cynorthwyo yn ogystal â gwasanaeth adfocatiaeth sydd yn annibynnol o'r Cyngor.

Yn ychwanegol i hyn mae Grŵp Ymgysylltu yn gweithredu i godi ymwybyddiaeth a dealltwriaeth o drefniadau gwasanaeth a chynlluniau newid gwasanaeth.

6) Nodwch faint o bobl sydd ar y rhestrau aros fesul ardal.

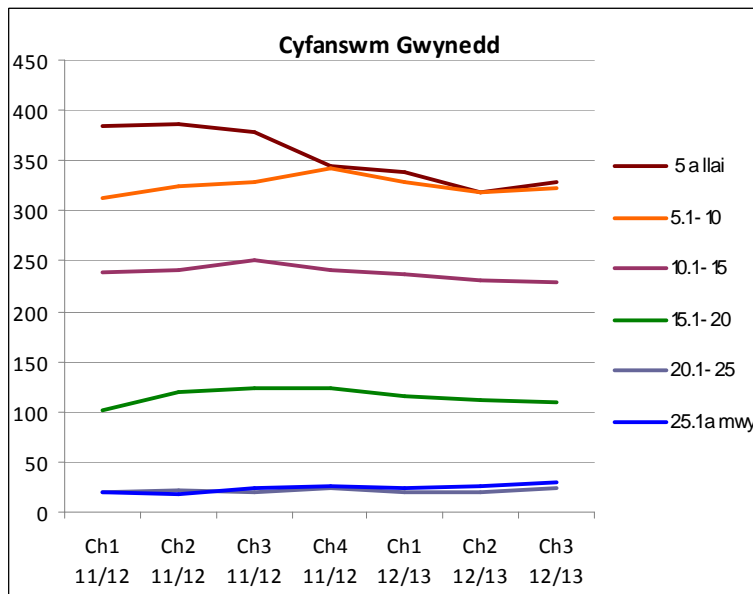
Nifer o unigolion sydd yn aros yng nghartrefi eu hunain.

Does dim gwybodaeth benodol ynglŷn â hyn ond islaw mae gwybodaeth o ddefnyddwyr gwasanaeth sydd yn byw adre gyda chefnogaeth. Ar ddiwedd chwarter 3 2012/13 roedd Cyngor Gwynedd yn comisiynu gwasanaeth gofal cartref ar gyfer 922 o bobl hyn gyda rhaniad yn ôl ardal fel y nodir isod

	Arfon	Dwyfor	Meirionnydd
Nifer	353	235	334

Ers chwarter 1 2011/12 mae'r gwasanaeth wedi bod yn monitro nifer o oriau mae'r unigolion yn ei dderbyn ac fel y gwelir yn y graff isod gwelwyd

- lleihad yn y nifer o becynnau gofal cartref bychan [o dan 5 awr]
- cynnydd yn y nifer o becynnau [dros 20 awr] .



Yn ogystal mae'r gwasanaeth o'r farn bod :

- leihad yn y nifer o unigolion sy'n cael mynediad hir dymor i gartref preswyl
- cynnydd yn y nifer o unigolion sy'n symud o'u cartref yn syth i gartref nyrsio
- cyfnod mae unigolyn yn ei dreulio mewn cartref gofal wedi lleihau

Gwaith pellach i ddigwydd yn fuan yn 2013/14 i'n galluogi i dystiolaeth am ba gyfnod y llwyddwyd i gynnal unigolion adref.

Hyn yn ogystal yn gyfle i ddeall y ffactorau a arweiniodd at fynediad i'r cartref gofal ag ystyried a fyddai mwy y gallem fod wedi ei wneud i'w cynnal adref.

Wrth fonitro'r nifer o bobl hyn sy'n derbyn gofal cartref mae nifer o ffactorau eraill sydd angen eu cymryd i ystyriaeth; hyn yn cynnwys

- Newidiadau demograffig
- Effaith cynllun galluogi. Erbyn diwedd chwarter 3 2012/13 roedd 320 o unigolion yng Ngwynedd wedi derbyn cyfnod o alluogi ac yn agos i 50% wedi gadael heb becyn gofal .
- Datblygiadau maes teleofal a thechnoleg gynorthwyl

Bydd angen hefyd rhoi ystyriaeth i ddatblygiad Tai Gofal Ychwanegol Y Bala gan fod unigolyn gydag anghenion dwys iawn wedi symud i'r cynllun a'i holl anghenion yn cael ei ariannu gan y Bwrdd Iechyd.

Dengys rhestr aros oedolion Tîm Opsiynau Tai Cyngor fod 136 o gyplau dros 60 , 412 o bobl sengl dros 60 oed a 24 o deuluoedd dros 60 oed ar y rhestr aros ar draws Gwynedd am lety bobl hyn boed yn fflatiau, byngalos neu dai gwarchod.

Un cynllun tai gofal ychwanegol sydd yng Ngwynedd a hynny yn Bala a Chymdeithas Tai Clwyd sydd yn cadw'r rhestr aros ac nid Cyngor Gwynedd. Ond gellir cadarnhau o'r 30 uned mae 9 yn wag.

Allan o 585 o wlaŵ preswyl sydd ar draws Gwynedd (gwlaŵ Cyngor a'r sector annibynnol) roedd 474 o unigolion yn byw mewn cartref preswyl gyda 68 yn wag. Gweler atodiad 4 am fwy o fanylder.

Ar wahân i restr aros am wlaŵ EMI yng nghartref preswyl Bryn Blodau yn Llan Ffestiniog a Chartref Cefn Rodyn yn Nhywyn nid oes rhestr aros am wlaŵ preswyl yn nghweddill Cartrefi Meirionnydd nac yn Arfon a Dwyfor.

3.0 Sylwadau Cloi

- 3.1 Mae'r wybodaeth yn yr adroddiad yn cyfleu darlun o'r hyn sy'n digwydd gyda llawer o waith gwerthfawr yn mynd ymlaen ym Mhorthmadog i ddeall yn well anghenion pobl hŷn. Yn gyffredinol mae'r darlun yn dangos gostyngiad yn y nifer o unigolion sy'n mynd i mewn i ofal preswyl a be' mae gwaith Porthmadog yn ei bwysleisio yw'r angen i sicrhau dewisiadau tai a chefnogaeth sy'n ymateb i anghenion unigolion sydd yn amrywio yn ddibynnol ar amgylchiadau. Petai'r Pwyllgor yn dymuno gellir gwneud cyflwyniad mwy manwl ar asesiad llety a gofal Porthmadog a chasgliadau'r Grŵp Lleol pan fydd y gwaith hynny wedi'i gwblhau.

**Gwerthusiad o raglen waith ymgysylltu ac ymgynghori
ar ddyfodol Cartref Hafod Y Gest rhwng Gorffennaf
2010 ac Ionawr 2012**

Cyflwyniad

Yn dilyn cyfnod ymgynghori ar ddyfodol Cartref Hafod Y Gest ; fe benderfynodd Bwrdd y Cyngor yn Rhagfyr 2011 fod eisiau i Gyngor Gwynedd fynd yn ôl i drafod yn drwyadl gyda'r gymuned er mwyn adnabod a datblygu darpariaeth sydd yn cwrdd â gofynion a dyheadau'r gymuned .

Yn sgil hyn fe benderfynodd Bwrdd Prosiect Trawsnewid Gwasanaethau Pobl Hyn Gwynedd werthuso'r rhaglen waith ymgysylltu ac ymgynghori ar ddyfodol Cartref Hafod Y Gest drwy ofyn i bobl oedd yn rhan neu cafodd heffeithio gan y rhaglen adnabod:

- beth wnaeth weithio yn dda
- beth wnaeth ddim gweithio cystal
- beth ellir ei ddysgu o'r profiadau ar gyfer y dyfodol

Mae'r ddogfen hon felly yn crynhoi'r prif negeseuon o'r gwerthusiad ac adnabod beth wnaeth weithio , beth aeth ddim cystal â materion i'w ystyried ar gyfer y dyfodol.

Pe dymuni'r gwybodaeth pellach neu wneud sylwadau ar y ddogfen , annogi'r unigolion i gysylltu ag Emma Davies. Yng nghyfamser , dymuna Cyngor Gwynedd diolch i bawb gyfrannodd yn y gwerthusiad a hyderwn bydd y negeseuon yn cael eu hystyried a'u trosglwyddo i brosiectau eraill yn y dyfodol.

CRYNODEB GWEITHREDOL

Beth aeth yn dda

1. Gwaith ar y cyd yn y gorffennol i gael mewnbwn budd-ddeiliaid i ddatblygiadau gofal yn nalgylch Porthmadog
2. Gwerthfawrogiad staff y cartref o'r gefnogaeth a gafwyd gan y Rheolwr Ymgysylltu a rheolwyr eraill i gydlynw a chasglu eu sylwadau ar yr ymgynghoriad ac i lunio ymateb ar eu rhan
3. Y gefnogaeth i breswylwyr a theuluoedd Hafod y Gest gan staff ymroddgar a proffesiynol y cartref, a oedd eu hunain yn mynd trwy gyfnod o ansicrwydd
4. Y cyfle i gwrdd gyda'r Cyfarwyddwr Corfforaethol i gael eglurder a thrafod rhai materion cynhennus
5. Teuluoedd yn arbennig yn hoffi'r ffaith fod yna drefn dda yn ei le o safbwynt gohebu a threfnu cyfarfodydd i'w briffio o gynnydd.

Beth aeth ddim cystal

1. Roedd budd-ddeiliaid yn gyffredinol o'r farn nad oedd yr ymgynghoriad wedi bod yn agored a theg nac wedi llwyddo i gwrdd â'i nod ac amcanion a'i fod wedi cael effaith negyddol ar sawl un
2. Ni adnabuwyd yr holl fudd-ddeiliaid tan yn hwyr yn y broses
3. Ni fu i fudd-ddeiliaid gael eu hargyhoeddi bod rhesymau'r ymgynghoriad wedi eu cyfiawnhau'n glir nac yn adlewyrchu gwir sefyllfa'r gymuned
4. Diffyg derbyn mewnbwn budd-ddeiliaid yn y cyfnod dan sylw i ddatblygu opsiynau posib - angen annog y Cyngor i fod yn fwy cynhwysol wrth drafod datblygiadau
5. Nid oedd y broses yn rhoi hyder i fudd-ddeiliaid eu bod yn cael cyfle gwirioneddol i fynegi a thrafod syniadau ac opsiynau newydd ar gyfer y math o ddarpariaeth gofal roedd ei angen
6. Bu i nifer gyfleu eu barn bod yr opsiynau wedi eu gorfodi arnynt ac nad oedd amser digonol i fynegi eu barn am anghenion llety a gofal
7. Bu defnyddwyr a theuluoedd y Cartref nodi nad oedd yn glir at bwy yr anelwyd yr ymgynghoriad. Eglurwyd fod opsiynau'r ymgynghoriad wedi bod yn llawer iawn rhy gyfyng a'u bod yn fwy addas i ddefnyddwyr y dyfodol yn hytrach na anghenion a sefyllfa preswylwyr a theuluoedd presennol y Cartref
8. Roedd barn unfrydol fod diffygion a bylchau enfawr yn y drefn gyfathrebu yn ystod y broses ymgynghori megis, diffyg cyfathrebu gwybodaeth yn ddigon buan, negeseuon anghyson, ac roedd y dull cyflwyno yn ddadleuol. Mynegwyd sylwadau am safon yr iaith a'r derminoleg a ddefnyddiwyd a oedd yn gymhleth ac aneglur
9. O ganlyniad i'r diffyg gwybodaeth, bu i nifer gamddechongli'r cysyniad Tai Gofal Ychwanegol a'r math o ofal bydd ar gael a dod i fynnu gyda chasgliadau a diffiniadau eu hunain.
10. Roedd barn bod y prinder gwybodaeth ar faterion ynghyd â negeseuon anghyson yn cael eu cyfathrebu wedi arwain at golli ffydd a hyder budd-ddeiliaid yn y Cyngor. O ganlyniad i'r diffyg gwybodaeth, bu i nifer gamddechongli'r cysyniad a dod i gasgliadau a diffiniadau eu hunain.

11. Angen darganfod ffordd well o gyfathrebu gyda budd-ddeiliaid yn hytrach na thrwy gyfrwng llythyr, cyfarfodydd yn cael eu gwerthfawrogi
12. Gwerthfawrogwyd y diwrnodau agored a drefnwyd, ond teimlwyd eu bod wedi eu cynnal yn rhyw hwyr yn y broses a na oedd eu hamseriad yn gyfleus i bawb
13. Er bod unigolion wedi gwerthfawrogi cyfle i leisio eu barn mewn holiadur, roeddynt o'r farn fod y cwestiynau yn gaeedig a'u bod wedi eu llunio er mwyn tywys i'r canlyniad dymunol
14. . Angen cryfhau trefniadau ymdrin ag ymateb yn amserol i ymholiadau am faterion sydd angen eglurder neu geisiadau am wybodaeth a chefnogaeth
15. Angen mecanwaith ar gyfer cywiro sylwadau camarweiniol mewn cyfarfodydd cyhoeddus.
16. Pwysigrwydd gweld Uwch Reolwyr yn ystod cyfnod ymgynghori a'u bod yn bresennol mewn digwyddiadau a chyfarfodydd o'r fath.

Materion i'w ystyried yn y dyfodol

1. Sefydlu cynllun cyfathrebu cynhwysfawr, yn seiliedig ar ymarfer da, yn adnabod yr holl fudd-ddeiliaid a'r dull cyfathrebu perthnasol ar eu cyfer gan sicrhau bod yr arddull cyfathrebu yn defnyddio iaith syml a chlir drwy gydol y broses cyn cychwyn y broses
2. Buddsoddi amser ac adnoddau i gryfhau prosesau ymgysylltu ac ymgynghori gan sicrhau mewnbwn amserol budd-ddeiliaid i ddatblygu gwasanaethau, opsiynau, pecynnau gwybodaeth a chynlluniau
3. Angen ystyried gosod diffiniad o dermau ar ddechrau ymgynghoriad er mwyn osgoi problemau a godwyd oherwydd dryswch yn nhermau iaith a therminoleg .
4. Yn ystod cyfnod ymgynghori neu ddadgomisiynnu gwasanaeth mae angen ystyried yr angen i hyfforddi neu gyflwyno canllawiau i staff, ymarferwyr, teuluoedd a swyddogion fydd yn amlinellu:
 - a. trefn cyfeirio achosion newydd i'r Cartref
 - b. pa gefnogaeth sydd ar gael
 - c. rôl a chyfrifoldebau unigolion yn ystod y cyfnod
 - d. rôl a chyfrifoldebau gwasanaeth adfocatiaeth
 - e. cefnogaeth i staff o ran trefniadau ymdopi gyda newid a rheoli straen
5. Sicrhau fod gweithiwr cymdeithasol ar gael i ymweld â defnyddwyr yn rheolaidd er mwyn cael trafodaethau unigol am eu hanghenion a'u pryderon.
6. Lleihau pryder i ddefnyddwyr gwasanaeth a'u teuluoedd drwy asesu eu hanghenion gofal a llety a llunio opsiynau posib cyn dechrau cyfnod ymgynghori
7. Cyn i ddefnyddiwr gwasanaeth benderfynu symud i Gartref Preswyl y Cyngor mae angen ystyried egluro i ddefnyddwyr gwasanaeth beth yw sefyllfa a dyfodol y ddarpariaeth.
8. Sicrhau trefniadau prosiect sydd yn hwyluso a chefnogi prosiectau Cyngor Gwynedd

LLETY A GOFAL AR GYFER POBL HŶN YN NALGYLCH PORTHMADOG



EICH CYFLE I DDWEUD
EICH DWEUD





MAE GWASANAETHAU YN NEWID

Mae ymchwil cenedlaethol a lleol yn dangos fod anghenion a disgwyliadau pobl yn symud gyda'r oes. Oherwydd hyn, mae angen i ni newid y ffordd rydym yn meddwl am wasanaethau ar gyfer pobl hŷn.

Dydi hi ddim yn anghyffredin erbyn hyn i rywun fod yn iach ac yn sionc ymhell ar ôl oed ymddeol. Mae pobl yn disgwyl gallu byw gartref os yw eu hiechyd a'u gallu i edrych ar ôl eu hunain yn caniatáu. Felly, mae pobl eisïau derbyn cefnogaeth i'w galluogi i wneud hyn, os oes angen.

Bwriad Cyngor Gwynedd yw sicrhau fod gan bobl hŷn ddewis o lety addas sy'n ateb eu hanghenion ac sy'n eu galluogi i fyw'n annibynnol yn eu cymunedau eu hunain ble mae hynny'n bosibl yn lle gofyn i'r unigolyn newid ei ffordd er mwyn gweddu'r ddarpariaeth sydd ar gael.

Y dyddiau hyn mae teuluoedd yn byw yn bellach oddi wrth ei gilydd a mwy o bobl yn byw ar eu pennau eu hunain nag erioed o'r blaen. Mae pobl hefyd wedi arfer efo preifatrwydd ac annibyniaeth.

Wrth heneiddio, mae'r rhan fwyaf o bobl yn gweld eu hunain yn byw gartref, gyda chefnogaeth os oes angen. Wrth feddwl am eich dyfodol - ymhen pump, deng neu ugain mlynedd - lle ydych chi'n gweld eich hun yn byw?

I dderbyn y ddogfen hon mewn fformat arall, cysylltwch â:

01286 679549

gcdc@gwynedd.gov.uk

Eich cyfle i ddweud eich dweud

Am y tro cyntaf, mae Cyngor Gwynedd yn holi pobl beth sydd gennych chi i'w ddweud am anghenion llety a gofal ar gyfer pobl sydd dros 55 oed yn nalgylch Porthmadog.

Yn 2011 gwrthodwyd cynlluniau gan Gyngor Gwynedd i godi datblygiad tai gofal ychwanegol newydd yn lle cartref preswyl Hafod y Gest. Oherwydd hyn, mae'r Cyngor wedi addo mynd yn ôl i drafod anghenion llety a gofal pobl hŷn yn dryloyw a thrwyadl.

Un o'r camau cyntaf ar y daith yw'r ddogfen drafod hon a'r holiadur sy'n cyd-fynd â hi. Ni fydd unrhyw benderfyniad yn cael ei wneud ar ddyfodol unrhyw wasanaeth ar sail ymateb i'r ddogfen hon – ei bwriad yw agor y drafodaeth a gwneud yn siŵr fod darpariaeth addas ar gael i bawb, waeth beth fo eu cefndir, gallu nag oedran.

Mae'r ddogfen hon yn cyfeirio at lawer math o lety a gofal, gan gynnwys y math a geir yn Hafod y Gest. Ond nid ydym yn gofyn i chi ganolbwyntio ar yr un cartref hwn wrth ddarllen y ddogfen a llenwi'r holiadur sy'n dilyn, gan fod ystod yr heriau sy'n ein hwynebu yn llawer mwy na hyn.

Bwriad y ddogfen yw eich ysgogi i ddechrau meddwl am eich dyfodol:

- Ydych chi wedi dechrau gwneud paratodau?
- Ydi eich iechyd a'ch gallu i fyw'r bywyd yr ydych eisïau ei fyw yn cyfyngu ar eich dewis o gartref?
- Ydi eich cartref presennol yn addas ar gyfer eich sefyllfa - heddiw ac i'r dyfodol?
- Lle hoffech chi fyw wrth i chi heneiddio?
- Ydych yn ymwybodol o ddewisiadau sydd ar gael, er enghraifft math o dŷ neu wasanaethau sydd ar gael ar gyfer pobl wrth iddynt heneiddio?

Gwnewch yn siŵr fod Cyngor Gwynedd yn clywed eich llais drwy lenwi'r holiadur sydd ar ddiwedd y ddogfen hon.

Cofiwch, os ydych chi, neu rywun rydych yn ei adnabod, angen help i lenwi'r holiadur neu eisïau mwy o wybodaeth am wasanaethau gofal Cyngor Gwynedd, cysylltwch â ni ar 01286 679549.

Fe fydd canlyniadau a chasgliadau'r gwaith hwn yn cael eu hystyried gan Gabinet Cyngor Gwynedd.

NEWID YN Y BOBLOGAETH – NEWID YN EIN FFORDD O FYW

Mae materion sy'n bwysig i bobl hŷn i'w gweld a'u clywed yn y cyfryngau yn feunyddiol bron - pensiynau, materion iechyd, tegwch i'r rhai sy'n derbyn gwasanaethau gofal.

Efallai eich bod yn gofyn pam fod cymaint o sylw i'r materion hyn y dyddiau yma? Wyddoch chi fod poblogaeth y wlad yn heneiddio? Yn ôl ffigyrau Llywodraeth y Deyrnas Unedig, bydd y ganran o bobl sy'n 65 oed neu'n hŷn yn cynyddu yn ystod y blynyddoedd nesaf.

POBLOGAETH 65+

	2010	2033
Trwy Wledydd Prydain	10.2 miliwn (17%)	16 miliwn (23%)
Gwynedd	24,000 (20%)	33,000 (26%)

Mae'r ffigyrau yn fwy dwys yng Ngwynedd – mewn ychydig dros 10 mlynedd bydd y boblogaeth 65+ yng Ngwynedd wedi codi 37%.

Mae'r ffigyrau yn fwy syfrdanol byth o edrych ar y grŵp oedran 85 oed neu hŷn yng Ngwynedd – rydym yn debygol o weld cynnydd o 119% rhwng 2010 a 2033.

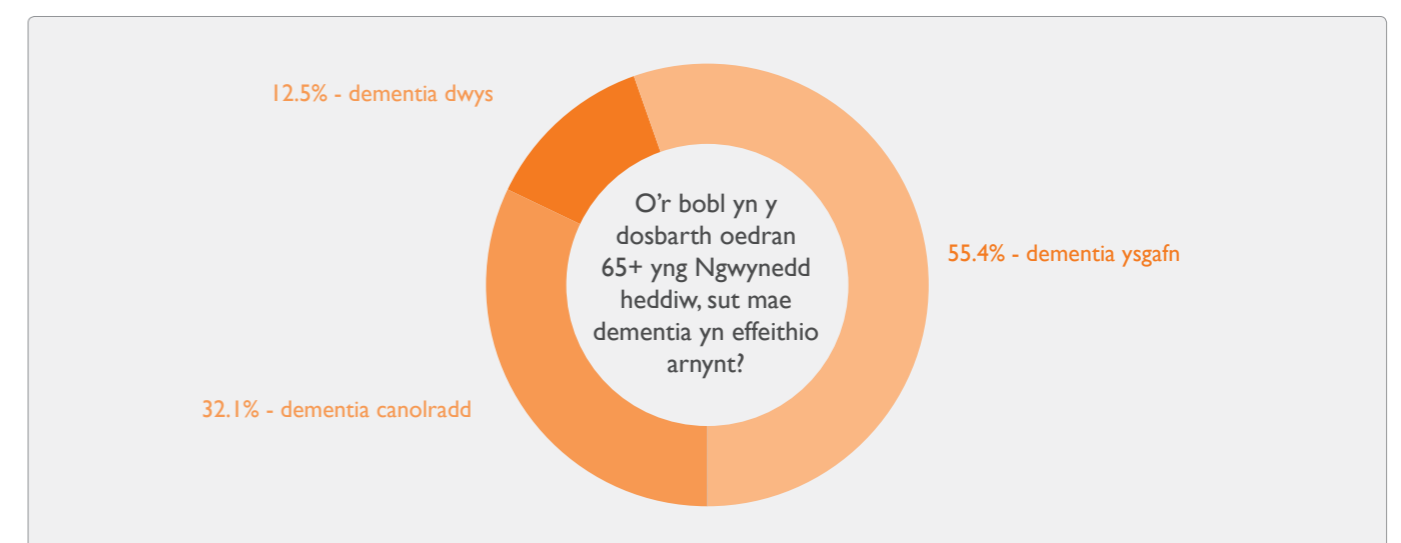
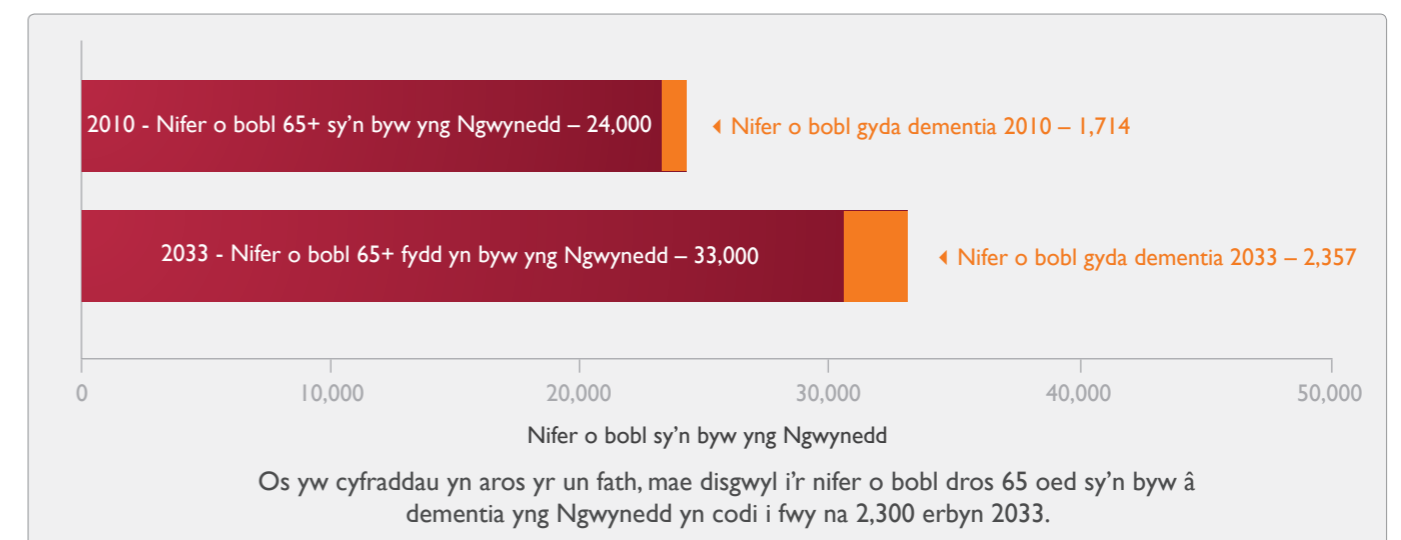
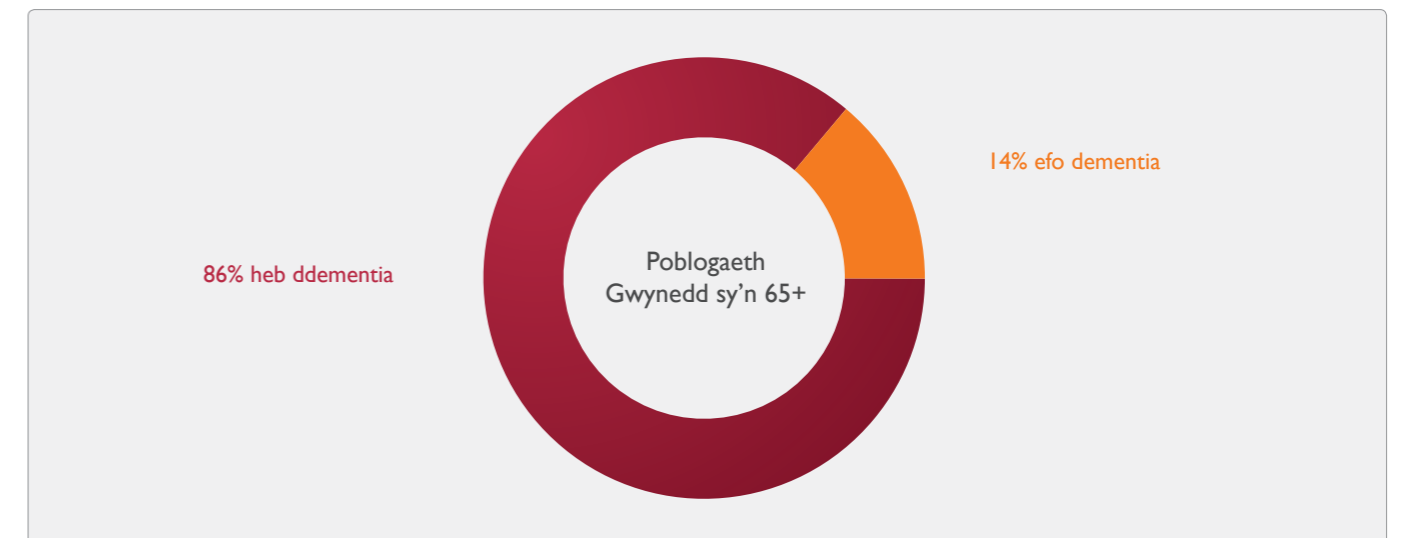
CANRAN O'R BOBLOGAETH SY'N 85+

	2010	2033
Gwynedd gyfan	2.7%	5.5%
Dwyfor	4%	7%
Meirionnydd	3%	7%

Dementia yw un o'r prif resymau dros anabledd mewn henaint ac rydym yn rhagweld y bydd cynnydd yn y nifer o bobl hŷn yn arwain at gynnydd yn nifer o bobl sydd â dementia.

Heddiw, mae gan un o bob chwech o bobl dros 80 mlwydd oed rhyw ffurf o ddementia tra bo un ym mhob 14 o bobl 65 oed gyda dementia. Rhagwelir y bydd y nifer o bobl fydd â dementia yng Ngwynedd yn cynyddu 35%. Heb os, bydd hyn yn arwain at newid yn y gofynion ar wasanaethau cyhoeddus. Mae'n bwysig felly i Gyngor Gwynedd ddechrau paratoi rŵan ar gyfer y dyfodol - rhaid i ni gael gwybod sut a lle mae pobl eisiau byw wrth iddynt heneiddio er mwyn gwneud hyn.

Y NIFER O BOBL YNG NGWYNEDD GYDA DEMENTIA A SUT MAE'N EFFEITHIO ARNYNT



Heb os, bydd hyn yn arwain at newid yn y gofynion ar wasanaethau cyhoeddus. Mae'n bwysig felly i Gyngor Gwynedd ddechrau paratoi rŵan ar gyfer y dyfodol. Er mwyn gwneud hyn rhaid i ni gael gwybod sut a lle mae pobl eisiau byw wrth iddynt heneiddio.

Gyda'r bwriad yma, bydd Cyngor Gwynedd yn edrych yn fanwl ar faterion sy'n gysylltiedig â llety a gofal ar gyfer pobl hŷn.

Bwriad y ddogfen hon yw:

- Egluro pa fath o lety, gofal a gwasanaethau sydd ar gael yng Ngwynedd ar hyn o bryd (tudalennau 7-16)
- Gofyn am eich profiadau a'ch dyheadau wrth i chi edrych i'r dyfodol (tudalennau 20-22)

Efallai bydd rhai o'r termau ac enwau rhai o'r gwasanaethau a ddefnyddir yn y ddogfen hon yn anghyfarwydd i chi. Mae rhestr o dermau ar y diwedd i'ch helpu.

DALGYLCH PORTHMADOG

Bydd Cyngor Gwynedd yn edrych ar faterion llety a gofal ar gyfer pobl hŷn drwy'r sir.

Rydym yn gwneud hyn er mwyn sicrhau ein bod ni, a thrigolion Gwynedd, yn gwneud y defnydd gorau o'r ddarpariaeth sy'n bodoli eisoes ac er mwyn gallu cynllunio ar gyfer gwelliannau a gwasanaethau newydd - ar gyfer heddiw ac i'r dyfodol.

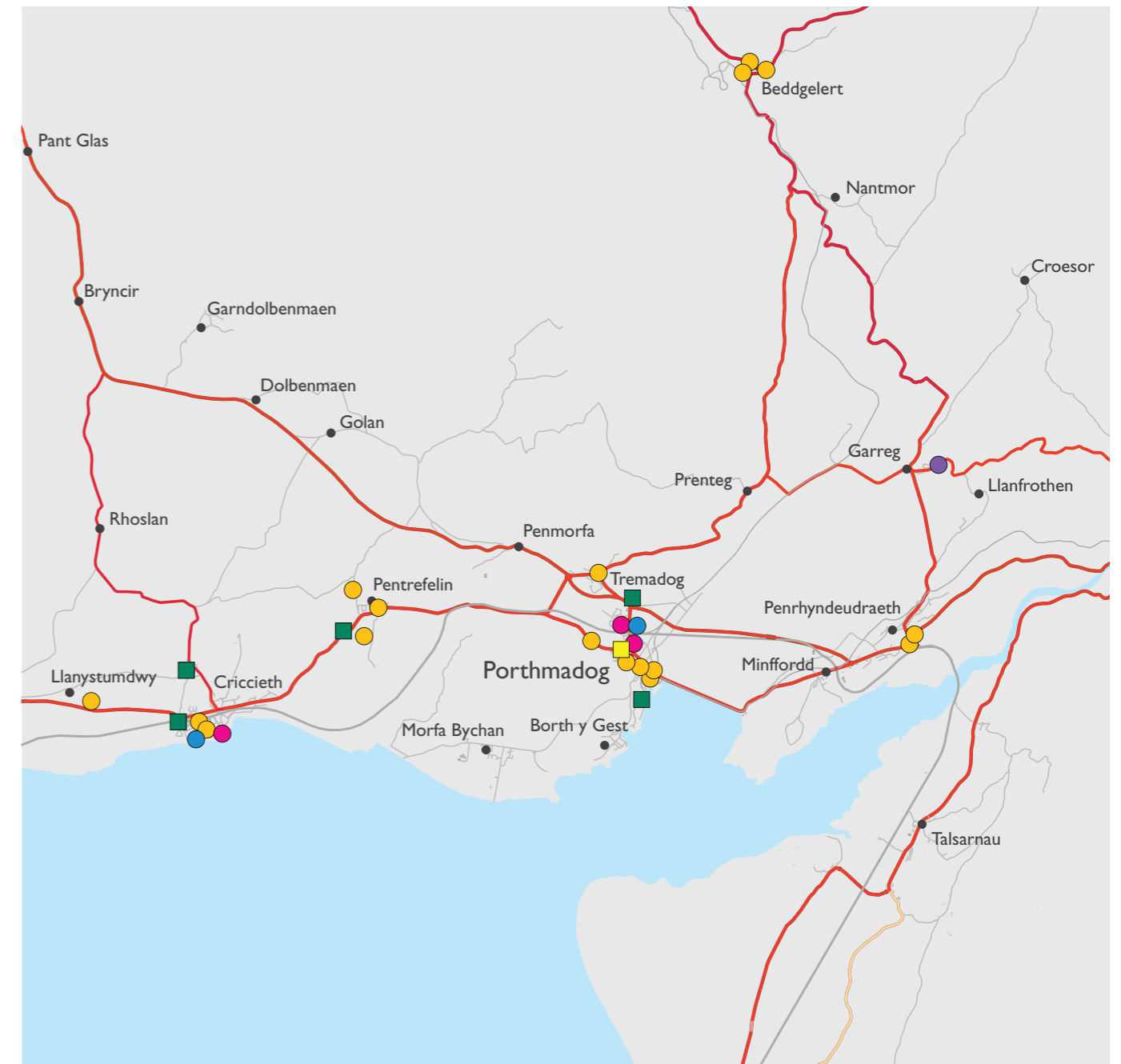
Byddwn yn edrych ar ddalgylch Porthmadog yn gyntaf.

Wrth sôn am ddalgylch Porthmadog, rydym yn cyfeirio at y trefi a'r pentrefi hynny sydd efallai yn gweld Porthmadog fel eu prif ganolfan ar gyfer siopa a gwasanaethau eraill.

Mae'r ardal yn cynnwys:

- Beddgelert
- Borth y Gest
- Bryncir
- Criccieth
- Garndolbenmaen
- Golan
- Llanfrothen
- Llanystumdwy
- Morfa Bychan
- Minffordd
- Pen Morfa
- Penrhyndeudraeth
- Porthmadog
- Prenteg
- Pwllgoleulas
- Rhoslan
- Tremadog
- Talsarnau

GWASANAETHAU YN NALGYLCH PORTHMADOG HEDDIW



CANOLFANNAU DYDD

● Cyngor Gwynedd

● Sector Annibynnol

CLYBIAU CINIO

● Clybiau Cinio

CLYBIAU CYMDEITHASOL

● Clwb Cymdeithasol

DARPARWR GOFAL

■ Cartrefi Cyngor Gwynedd

■ Cartref Preswyl a Nyrsio Annibynnol

Y SEFYLLFA HEDDIW

Mae poblogaeth dalgylch Porthmadog yn heneiddio ac mae poblogaeth y dalgylch yn gyffredinol hŷn na phoblogaeth Gwynedd gyfan.

Er hyn, yn anffodus, yn ôl sawl arolwg ac adroddiad gwahanol, nid yw'r math o gartrefi sydd ar gael yn y dalgylch bob amser yn gweddu sut mae pobl yn byw a'r math o broblemau maent o bosib yn eu hwynebu.

Mae bron i hanner pobl y dalgylch, neu 47%, yn 50 oed neu hŷn, sef yr oedran pan mae pobl angen dechrau cynllunio ar gyfer y dyfodol. Efallai eich bod eisoes yn cysidro sut a lle byddwch chi, neu rywun agos atoch, yn byw oherwydd cyflwr iechyd.

YDI EICH CARTREFYN ADDAS?

Mae mwy nag un o bob tri o holl dai dalgylch Porthmadog yn dŷ ar ei ben ei hun ac un o bob tri yn dŷ teras. Mae'r Cyngor yn awyddus i glywed gan bobl yr ardal os yw hyn yn effeithio ar sut maent yn byw wrth heneiddio - ydi hi'n anodd gwneud addasiadau i dŷ teras traddodiadol fyddai'n ei gwneud yn haws i berson hŷn barhau i fyw yn annibynnol? Ydych chi yn byw mewn tŷ ar ei ben ei hun sydd wedi mynd yn rhy fawr i chi?

YDI COSTAU BYWYN DESTUN GOFID?

Rydym i gyd eisiau i bobl barhau i fyw gyda'r urddas maent yn ei haeddu wrth iddynt heneiddio. Ond yn anffodus mae nifer o bobl mewn oed pensiwn yn poeni am gostau byw.

Mae 28% o boblogaeth y dalgylch yn derbyn Pensiwn y Wladwriaeth. O'r bobl hyn, mae 20% yn derbyn Credyd Pensiwn, sef tal ychwanegol ar gyfer pobl sydd mewn angen.

Ydych chi'n poeni fod eich sefyllfa ariannol chi yn eich atal rhag byw mewn cartref addas ar gyfer eich anghenion wrth i chi heneiddio? Mae'r Cyngor eisiau clywed am eich profiadau.

Rydym yn clywed o hyd am bobl sy'n ei chael yn anodd fforddio i gynhesu eu cartref.

Mae'r math o dŷ, fflat neu fngalo rydych yn byw ynddo yn gallu dylanwadu ar gostau byw yn ddychrynlyd. Er enghraifft, mae sut rydych yn cynhesu eich cartref, eich gallu i inswleiddio a defnyddio teclynnau arbed ynni yn amrywio yn fawr yn dibynnu ar ba bryd y codwyd eich cartref a beth yw defnydd y waliau.

RYDYM EISIAU CLYWED GENNYCH

Ydych chi yn meddwl fod ffactorau fel y math o dŷ, fflat neu fngalo rydych yn byw ynddo yn effeithio ar eich gallu i fyw'n annibynnol - er gwell neu er gwaeth? Ydych chi yn poeni am gostau byw, costau tanwydd a chostau gofal?

Cofiwch lenwi'r holiadur `fel y gall Cyngor Gwynedd baratoi ar gyfer poblogaeth sy'n heneiddio.

GWASANAETHAU AC ADNODDAU AR GYFER POBL HŷN YN DALGYLCH PORTHMADOG

Mae yna lawer o adnoddau a gwasanaethau sydd wedi eu hanelu at bobl hŷn ar gael yn ardal Porthmadog yn barod.



MAE GENNYCH DDEWIS

Eich dewis chi yw sut ac yn lle rydych yn penderfynu byw. Yn yr adran hon mae darlun o sut mae rhai o bobl hŷn Gwynedd yn byw heddiw.

Cofiwch, mae manylion am ba fath o ddarpariaeth sydd yn ardal Porthmadog i'w weld ar y map ar dudalen 7

GARTREF

Mae pobl sy'n parhau i fyw yn eu cartrefi eu hunain wrth iddynt heneiddio yn dweud eu bod yn mwynhau eu hannibyniaeth a'u preifatrwydd.

Diolch i gefnogaeth byddin o weithwyr a gwirfoddolwyr, mae lluo o bobl hŷn bregus yn gallu parhau i fyw gartref er gwaethaf problemau iechyd a gofal.

Mae'r gefnogaeth sydd ar gael yn y dalgylch yn cynnwys:

- gofal cartref a chael bod yn rhan o'r cynllun Galluogi
- cefnogaeth broffesiynol gweithwyr gofal
- cymorth gan bobl sy'n gweithio ar ran elusennau a'r sector wirfoddol.

Mae Cyngor Gwynedd a Gwasanaeth Cynnal Gofalwyr yn gefn i bobl sy'n helpu i edrych ar ôl perthynas neu gyfaill sy'n byw yn ei gartref ei hun er gwaethaf anhawster neu broblem iechyd sy'n gysylltiedig â heneiddio.

Hefyd, mae offer o gwmpas y cartref, er enghraifft canllawiau neu declynnau sy'n galw am gymorth os yw person yn wael neu mewn perygl, yn gallu bod o gymorth mawr, a rhoi tawelwch meddwl i'r unigolyn a'u teulu.



DYMA'R MATH O BOBL ALLAI BARHAU I FYWYN EU CARTREF EU HUNAIN, A BLAS O'U PROFIADAU

Mae **Miss Edwards** yn 78 oed ac yn byw ar ei phen ei hun mewn byngalo. Chwe mis yn ôl cafod godwm heger wrth ddod o'r bath. Treuliodd ddeng niwrnod yn Ysbyty Gwynedd yn dod at ei hun.

Roedd yn poeni y byddai'n rhaid iddi fynd i gartref preswyl – mae hi wedi byw yn yr un pentref ar hyd ei hoes ac roedd yn benderfynol o gael dod adref i fyw unwaith eto.

Ar ôl dod o'r ysbyty aeth Miss Edwards am gyfnod i Uned Galluogi mewn cartref preswyl, er mwyn cael amser i gryfhau yn iawn a gweld sut roedd yn dod i ben ers ei hanaf. Yn yr uned roedd yn dysgu sut i gamu i fyny gris yn ddiogel a sut i wneud tasgau bob dydd o gwmpas y tŷ ychydig yn wahanol fel y gall fyw yn annibynnol ar ei phen ei hun unwaith eto.

Wedi iddi ddod adref, roedd gweithwyr cefnogol yn galw draw dair gwaith y dydd i'w helpu - i godi yn y bore, i wneud cinio, i wneud swper ac i fynd i'r gwely. Ond bob rhyw dipyn roedd hi'n gallu gwneud mwy a mwy ei hun, ac erbyn hyn yn gallu dod i ben a'r gwaith o edrych ar ôl ei hun fel y byddai.

Mae Therapyddion Galwedigaethol wedi bod i'w thŷ i weld pa offer allai fod o help iddi. Mae hi wedi cael cawod newydd yn lle'r hen fath a hefyd handlenni o gwmpas ei byngalo i helpu iddi godi a symud.

TAI GWARCHOD

Bwriad tai gwarchod yw creu amgylchedd cefnogol yn y gymuned fel gall pobl hŷn barhau i fyw'n annibynnol a chael cefnogaeth yr un pryd os oes angen.

Fflatiau neu fyngalos sydd wedi eu hadeiladu yn arbennig ar gyfer pobl hŷn yw Tai Gwarchod, er mae'r adeiladau yn tueddu i fod wedi dyddio erbyn hyn a byddai ambell un yn anodd ei addasu, er enghraifft i osod hoist mewn ystafell wely neu ddim yn addas ar gyfer person mewn cadair olwyn.

Fel arfer mae rheolwr neu warden ar y safle ond nid oes presenoldeb 24-awr. Gellir cysylltu â naill ai'r warden neu'r gwasanaethau brys drwy system larwm os oes problem neu argyfwng yn codi.

Mae cefnogaeth ar gael, os oes angen, gan wasanaethau Cyngor Gwynedd, y sector breifat yn ogystal â gwirfoddolwyr ac elusennau - yn union fel petai person yn parhau i fyw yn eu hen gartref neu mewn cartref preswyl traddodiadol. Er enghraifft gall person gael help i goginio neu wisgo os oes angen drwy gefnogaeth gofal cartref; gwasanaethau iechyd drwy nyrsys cymunedol neu gael eu cynnwys mewn gweithgareddau cymdeithasol os ydynt yn dymuno gwneud hynny.

Mae cyfleusterau cymunedol, fel lolfa gymunedol a gerddi, mewn rhai datblygiadau tai gwarchod.

DYMA'R MATH O BERSON ALLAI FYW MEWN TAI GWARCHOD, A BLAS O'U PROFIADAU



Mae **Mr a Mrs Davies** ill dau yn eu 70au cynnar. Mae iechyd y ddau yn parhau i fod yn bur dda, ond mae Mrs Davies yn cael trafferth symud ac yn methu mynd i fyny'r grisiau ers iddi gael dwy glun newydd. Roeddynt yn teimlo fod eu hen gartref wedi mynd yn rhy fawr a'r ardd yn ormod o waith.

Mae eu hunig ferch yn byw ac yn gweithio yng Nghaerdydd, ac roedd yn poeni ei bod yn byw yn bell i gadw golwg ar ei rhieni.

Bellach, mae Mr a Mrs Davies wedi symud i fyw i fflat llawr gwaelod yn y datblygiad tai gwarchod yng nghanol y dref. Mae cael byw ar eu haelwyd eu hunain yn bwysig iddynt. Er nad oes staff cefnogol yn y datblygiad trwy'r dydd maent bob amser yn falch o weld y warden yn galw heibio.

Mae offer Teleofal wedi ei osod yn eu fflat, sef sensoriaid o gwmpas y cartref a theclyn electroneg i'w wisgo o gwmpas y gwddf sy'n gallu galw am help os ydi person yn cael codwm neu mewn peryg. Pan fu Mr Davies yn sâl yn y nos yn ddiweddar doedd Mrs Davies ddim yn gallu codi i'w helpu ond drwy bwysu'r botwm larwm roedd yn gallu galw am help.

Mae gweithiwr gofal o'r Cyngor yn dod yn y bore a'r nos i helpu Mrs Davies i godi ac i fynd i'w gwely ac mae eu merch yn talu i rywun ddod i lanhau ddwywaith yr wythnos.

Mae'r ddau wedi gwneud ffrindiau newydd efo'r trigolion eraill ers symud yma ac yn mwynhau mynd i'r clwb cinio bob dydd Mawrth yn yr ystafell gymunedol. Mae'r fflat yn hwylus i'r siopau, y llyfrgell a'r capel ac mae'r ddau yn gallu cerdded i'r orsaf i ddal trê'n i fynd i weld brawd Mr Davies yn y dref nesaf.

GOFAL DYDD

Sut bynnag a ble bynnag rydych yn penderfynnu byw wrth i chi heneiddio, mae Cyngor Gwynedd a'i bartneriaid yn gallu cynnig cymorth i'ch helpu i godi allan neu gefnogaeth efo tasgau ymarferol.

Mae pobl hŷn yn cael derbyn gofal dydd am nifer o resymau ac ar hyn o bryd mae gwasanaeth gofal dydd y Cyngor yn cael ei ddarparu mewn tri math o le - canolfannau dydd Cyngor Gwynedd; cartrefi preswyl Cyngor Gwynedd a chartrefi preswyl yn y sector annibynnol.

DYMA'R MATH O BOBL ALLAI GAEL BUDD O OFAL DYDD

Mae **Mr Murray** yn 86 ac yn byw efo'i ferch a'i theulu. Nid yw ei iechyd cystal ag y byddai ac mae ei ferch a'i fab yng nghyfraith yn gorfod helpu llawer arno, er enghraifft i godi o'r gwely ac o'r gadair a ni all gerdded yn bell. Mae o hefyd wedi mynd yn anghofus yn ddiweddar.

Mae Mr Murray wedi dechrau mynd i glwb cinio ar gyfer pobl hŷn unwaith yr wythnos, sy'n cael ei gynnal gan gangen leol o elusen yn neuadd y pentref. Mae gwirfoddolwyr yn galw am Mr Murray mewn bws mini pwrpasol sy'n addas ar gyfer ei gadair olwyn ac yn ei ddychwelyd adref ar ddiwedd y prynhawn.

Mae'r clwb yn gyfle i Mr Murray godi allan a gweld rhai o bobl y pentref heb ddibynnu ar ei ferch i'w hebrwng. Mae ei ferch yn hapus gan ei bod yn gwybod ei fod yn ddiogel ac mae hi a'i gwr yn cael seibiant i dreulio amser efo'i gilydd.

Mae **Miss Lewis** yn 69 oed ac yn byw ar ei phen ei hun. Mae ganddi gryd y cymalau drwg sy'n golygu ei bod yn cael trafferth codi, symud ac i baratoi bwyd.

Mae hi hefyd yn gallu bod yn unig iawn – nid oes ganddi deulu agos ac ambell wythnos yr unig berson mae hi'n ei gweld yw ei chymydog sy'n galw heibio nawr ac yn y man.

Mae Miss Lewis rŵan yn cael gofal dydd dair gwaith yr wythnos mewn cartref preswyl sy'n cael ei redeg gan y Cyngor. Tra mae hi yno mae hi'n cael cinio poeth ac mae'r staff yno yn ei helpu i gael bath. Y mae hefyd yn gyfle i weld pobl ac mae hi'n mwynhau cwmniaeth ei ffrindiau newydd.

TAI GOFAL YCHWANEGOL

Mae'r pwyslais mewn tai gofal ychwanegol ar gefnogi pobl i fyw'n annibynnol yn hytrach na gofalwyr cartref neu staff y datblygiad yn gwneud popeth dros yr unigolyn. Er hyn, gall person fyw mewn tai gofal ychwanegol hyd yn oed os oes ganddynt anghenion gofal dwys. Bwriad y math yma o ddatblygiad yw darparu cartref am weddill oes.

Mae cefnogaeth gofal ar gael unrhyw awr o'r dydd neu'r nos er mwyn helpu gyda gofal personol neu i ymateb i argyfwng. Gall y math o ofal sy'n cael ei ddarparu newid fel bo sefyllfa'r unigolyn yn newid a bydd anghenion yn cael eu hateb drwy wasanaeth gofal cartref neu feddyg teulu a nyrsys cymunedol - yn union fel petai rywun dal i fyw yn ei hen gartref neu mewn cartref preswyl traddodiadol.

Mae cyfleusterau mewn tai gofal ychwanegol fel arfer yn cynnwys ystafelloedd cyffredin fel lolfa ac ystafell fwyta ble mae cinio poeth yn cael ei ddarparu i'r holl drigolion bob diwrnod; ystafell weithgareddau; storfa sgwteri a gerddi.

Mae'r adeiladau hyn yn gwneud y mwyaf o'r dechnoleg ddiweddaraf a chynlluniau pensaernïol modern er mwyn sicrhau diogelwch pobl a hefyd hybu eu hannibyniaeth.

DYMA'R MATH O BOBL ALLAI FYW MEWN TAI GOFAL YCHWANEGOL, A BLAS O'U PROFIADAU

Mae **Mrs Hughes** yn 94 mlwydd oed. Dyw ei hiechyd ddim cystal ag y byddai ac mae'n gorfod treulio cyfnodau yn ei gwely. Mae hi'n cael help gofalwyr cartref, sy'n gweithio'n barhaol yn y datblygiad, ac yn defnyddio offer fel hoist i godi i gadair.

Mae nyrs gymunedol yn dod unwaith y dydd i roi triniaeth i friw ac i gadw golwg ar ei chlefyd siwgr.

Mae hi angen help gan staff tai gofal ychwanegol i godi ac ymolchi ac maent yn cadw golwg arni yn aml ac ar gael yn y nos hefyd os oes angen.

Mae ffrindiau iddi yn byw yn yr un datblygiad ac yn galw heibio yn aml i gadw cwmni iddi. Mae ei merch yn dod i aros yn ystafell westai'r datblygiad unwaith y mis, mae'r ddwy yn mwynhau eistedd yng ngardd breifat y datblygiad.

Mae **Mrs Jones** yn 85 oed. Cyn iddi symud i fyw i dai gofal ychwanegol roedd yn byw ar ei phen ei hun. Roedd hi wedi mynd i deimlo yn unig gan nad oedd hi'n mentro allan yn aml iawn oherwydd lleoliad ei chartref ar allt serth. Roedd hi hefyd yn ofnus yn y nos gan fod ei chartref mewn lle cyn unig.

Mae hi wastad wedi bod yn berson annibynnol ac yn poeni ei bod yn faich ar bobl eraill, felly fyddai hi ddim yn teimlo'n hapus yn mynd i fyw i gartref preswyl neu at un o'i phlant.

Mae Mrs Jones wedi symud i fyw i dy gofal ychwanegol yn ddiweddar. Mae hi'n mwynhau ei hannibyniaeth - mae ganddi ei fflat ei hun efo'i drws ffrynt ei hun, ac mae'n gallu mynd a dod fel y mynnai. Mae hi'n cael modd i fyw yn chwarae bridge a chwist yn yr ystafell gymunedol.

Yn ei thŷ gofal ychwanegol mae hi'n cael ychydig o gefnogaeth gan staff y datblygiad efo tasgau personol fel gofal personol.

CARTREF GOFAL

Mae gwahanol fathau o gartrefi gofal preswyl - mae'r gofal yn dibynnu ar anghenion penodol yr unigolun.

Cartref preswyl - Yng Ngwynedd, mae cartrefi preswyl yn cael eu rhedeg gan naill ai'r Cyngor neu gan gwmnïau annibynnol. Mae'r cartrefi hyn yn cynnig llety saff a diogel a gofal 24-awr. Mae gan unigolion eu llofft eu hunain ac ystafelloedd cyffredin, fel lolfa, i'w rhannu efo pobl eraill a chymdeithasu. Mae gan rai cartrefi gyfleusterau ensuite.

Mae trigolion cartrefi preswyl yn cael cyfle i gymryd rhan mewn gweithgareddau amrywiol iawn megis garddio a chadw'n heini. Yn gynyddol mae'r pwyslais ar alluogi pobl i wneud pethau drostynt eu hunain lle bo'n bosibl a chynnal eu hannibyniaeth. Trefnir gweithgareddau y tu allan i'r cartref hefyd ac ymweliadau a gweithgareddau o fewn y cartrefi gan fudiadau lleol megis ysgolion a chapeli.

Rhaid i gartref preswyl gael ei gofrestru gan yr Arolygaeth Gofal a Gwasanaethau Cymdeithasol Cymru (AGGCC)

DYMA'R MATH O BERSON ALLAI FYW MEWN CARTREF PRESWYL, A BLAS O'U PROFIADAU

Mae **Mrs Owen** yn 83 oed ac yn colli ei golwg oherwydd glaucoma. Mae ganddi athritis hefyd ac oherwydd hyn roedd yn ei chael yn fwyfwy anodd i edrych ar ôl ei hun - yn enwedig gwneud bwyd gan nad yw'n gallu codi sosbenni ac ati.

Yn ddiweddar, mae wedi datblygu cyflwr calon sydd yn sefydlog dan ofal y meddyg teulu, ond mae hyn wedi ei gwneud yn fwy ofnus yn enwedig yn ystod y nos. Mae ei mab yn y fyddin ac felly i ffwrdd o gartref am gyfnodau hir.

Oherwydd ei phroblemau corfforol nid yw Mrs Owen yn gallu mynd allan fel y byddai gan ei bod yn ddibynnol ar eraill i'w nôl a'i danfon. Roedd hi hefyd angen help i godi o'i chadair a symud o gwmpas.

Bu i Mrs Owen ddod â'r gwely lawr grisiau ac mae toiled ar y llawr gwaelod hefyd, ond mae'r ystafell ymolchi fyny grisiau. Roedd gofalydd cartref yn dod draw bedair gwaith y dydd er mwyn ei chodi, gwisgo, ymolchi a pharatoi bwyd. Roedd Mrs Davies wedi codymu sawl tro ac wedi treulio sawl cyfnod yn yr ysbyty a hyd yn ddiweddar roedd wedi llwyddo i ddod adref bob tro.

Ond, wrth i'w chof a'i gallu i symud o gwmpas ddirywio, mae ei mab yn poeni yn fawr fod perygl iddi wneud niwed iddi hyn drwy syrthio neu gael damwain yn y tŷ. Felly mae hi wedi symud i gartref preswyl cyfagos.

CARTREF GOFAL NYRSIO

Yng Ngwynedd, mae'r cartrefi nyrsio i gyd yn cael eu rhedeg gan gwmnïau annibynnol. Os yw iechyd person yn dirywio, gall staff cartref nyrsio roi gofal nyrsio arbenigol.

Trefnir gweithgareddau addas o fewn cartrefi nyrsio hefyd a chyfleoedd i gymdeithasu.

Rhaid i gartref nyrsio cael ei gofrestru gan yr Arolygaeth Gofal a Gwasanaethau Cymdeithasol Cymru (AGGCC)

DYMA'R MATH O BERSON ALLAI FYW MEWN CARTREF NYRSIO, A BLAS O'U PROFIADAU

Mae **Mrs Roberts** yn 93 ac yn byw mewn cartref nyrsio ers iddi gael strôc sydd wedi gadael ochr chwith ei chorff yn ddiffrwyth. Mae'n treulio'r rhan fwyaf o'i diwrnod mewn gwely arbennig ac mae angen hoist i'w chodi. Mae ganddi broblemau ymatal.

Mae'r strôc wedi effeithio ar ei chof ac wedi gadael nam ar ei lleferydd. Mae'n anodd ei deall yn siarad ac felly mae gofyn i staff y cartref ei monitro'n ofalus er mwyn sicrhau nad yw mewn poen, nad yw yn datblygu briwiau ar y croen a'i bod yn cael digon o faeth.

Mae'n hollol ddibynnol ar eraill am ei holl agweddau gofal. Er ei bod yn fregus, mae'n parhau i fwynhau canu a chwmmiaeth.

BETH MAE'R GWAHANOL FATHAU O LETY SYDD AR GAEL YN EI GYNNIG?

	Gartref	Tai Gwarchod	Tai Gofal Ychwanegol	Cartref preswyl	Cartref nyrsio
Byw ar eich aelwyd eich hun	✓	✓ Mae pob fflat o fewn datblygiad o'r fath yn gwbl hunangynhaliol gyda'i ddrws ffrynt ei hun.	✓ Mae pob fflat o fewn datblygiad o'r fath yn gwbl hunangynhaliol gyda'i ddrws ffrynt ei hun.	x	x
Cymorth mewn argyfwng	✓ Gall y Cyngor drefnu i chi gael gosod offer Teleofal yn eich cartref, sy'n galw am help os ydych yn sâl neu wedi anafu eich hun.	✓ Os oes warden ar y safle gall helpu mewn argyfwng, neu gellir defnyddio larwm i alw am gymorth.	✓ Mae cefnogaeth yno 24-awr, a gellir defnyddio larwm i alw am gymorth.	✓ Mae staff yno 24-awr, a gellir galw am help unrhyw awr o'r dydd neu'r nos.	✓ Mae staff yno 24-awr, a gellir galw am help unrhyw awr o'r dydd neu'r nos.
Gofal personol	✓ Mae gofalwyr cartref yn gallu darparu help efo gofal personol fel paratoi bwyd, gwisgo ac ymolchi	✓ Mae gofalwyr cartref yn gallu darparu help efo gofal personol fel paratoi bwyd, gwisgo ac ymolchi	✓ Mae gofalwyr cartref sy'n gweithio yn barhaol yn y datblygiad yn gallu darparu help efo gofal personol fel paratoi bwyd, gwisgo ac ymolchi	✓ Mae staff y cartref yn gallu helpu efo gofal personol fel bwyta, gwisgo ac ymolchi	✓ Mae staff y cartref yn gallu helpu efo gofal personol fel bwyta, gwisgo ac ymolchi
Gofal nyrsio	✓ Gofal yn cael ei ddarparu gan y nyrs gymunedol trwy'r meddyg teulu. Aelodau o'r teulu hefyd yn cael rhoi gofal nyrsio.	✓ Gofal yn cael ei ddarparu gan y nyrs gymunedol trwy'r meddyg teulu. Aelodau o'r teulu hefyd yn cael rhoi gofal nyrsio.	✓ Gofal yn cael ei ddarparu gan y nyrs gymunedol trwy'r meddyg teulu. Aelodau o'r teulu hefyd yn cael rhoi gofal nyrsio.	✓ Gofal yn cael ei ddarparu gan y nyrs gymunedol trwy'r meddyg teulu. Os yw person angen gofal nyrsio dydd-i-ddydd bydd angen symud i gartref nyrsio.	✓ Mae cartref sydd wedi ei gofrestru gyda'r Arolygaeth Gofal a Gwasanaethau Cymdeithasol Cymru (AGGCC) yn gymwys i gynnig gofal nyrsio gan staff y cartref tu hwnt i beth fyddai'n cael ei gynnig gan nyrs gymunedol neu mewn cartref preswyl.

	Gartref	Tai Gwarchod	Tai Gofal Ychwanegol	Cartref preswyl	Cartref nyrsio
Help o gwmpas y tŷ	✓ Mae gofalwyr cartref yn gallu darparu help efo tasgau sy'n gysylltiedig â gofal personol, megis paratoi a chlirio ar ôl bwyd; newid dillad y gwely. Bydd rhaid i unigolyn drefnu gwasanaeth glanhau ei hun.	✓ Mae gofalwyr cartref yn gallu darparu help efo tasgau sy'n gysylltiedig â gofal personol, megis paratoi a chlirio ar ôl bwyd; newid dillad y gwely. Bydd rhaid i unigolyn drefnu gwasanaeth glanhau ei hun.	✓ Mae staff y datblygiad yn gallu darparu gwasanaeth llawn, os ydi'r unigolyn angen ac yn dymuno hynny.		
Gweithgareddau cymdeithasol	✓ Mae nifer o weithgareddau cymdeithasol a chanolfannau dydd i'w cael trwy Wynedd. Mae cymorth ar gael drwy wirfoddolwyr ac elusennau i deithio ac i gymryd rhan, os oes angen.	✓ Mae ystafell gyffredin mewn rhai datblygiadau a chynhelir gweithgareddau yn ddibynnol ar yr adnodd a'r warden. Mae nifer o weithgareddau cymdeithasol a chanolfannau dydd i'w cael trwy Wynedd. Mae cymorth ar gael drwy wirfoddolwyr ac elusennau i deithio ac i gymryd rhan, os oes angen.	✓ Mae ystafelloedd cymunedol fel lolfa ac ystafell gweithgareddau ym mhob datblygiad o'r fath, ble cynhelir digwyddiadau. Gall tenantiaid hefyd gymryd rhan mewn gweithgareddau tu allan i'r datblygiad.	✓ Mae ystafelloedd cyffredin, megis lolfa, ym mhob cartref ac mae gweithgareddau amrywiol yn cael eu cynnal - yn ddibynnol ar allu'r unigolyn i gymryd rhan.	✓ Mae ystafelloedd cyffredin, megis lolfa, ym mhob cartref ac mae gweithgareddau amrywiol yn cael eu cynnal - yn ddibynnol ar allu'r unigolyn i gymryd rhan.

	Gartref	Tai Gwarchod	Tai Gofal Ychwanegol	Cartref preswyl	Cartref nyrsio
Costau	Os ydych ar incwm isel efallai y gallwch hawlio budd-dal tai neu fudd-dal Treth Cyngor. Os ydych angen gofal, mae faint rydych yn ei dalu yn ddibynnol ar eich gallu i dalu, a'r mwyaf bydd rhaid i chi wario fydd £50 yr wythnos.	Cost rhent Tai Gwarchod, ar gyfartaledd, yng Ngwynedd yw £60-65 yr wythnos - mae'r gost yn ddibynol ar faint o loffydydd sydd yn y fflat neu dŷ (ffigyrâu 2012-13). Mae gwasanaeth warden a gwasanaeth monitro yn ychwanegol (tua £11 a £2 yr un). Os ydych angen gofal, mae faint rydych yn ei dalu yn ddibynol ar eich gallu i dalu, a'r mwyaf bydd rhaid i chi wario fydd £50 yr wythnos. Felly yr uchafswm fyddai rhywun yn ei dalu fyddai oddeutu £128 yr wythnos.	Cost rhent mewn datblygiad yng Ngwynedd yw £110 neu £101 yr wythnos, am fflat dwy neu un lofft (ffigyrâu 2012-13). Mae costau gwasanaeth yn £63 yr wythnos yn ychwanegol a rhaid talu £41 yr wythnos am bryd poeth dyddiol. Os ydych angen gofal, mae faint rydych yn ei dalu yn ddibynol ar eich gallu i dalu, a'r mwyaf bydd rhaid i chi wario fydd £50 yr wythnos. Felly yr uchafswm fyddai rhywun yn ei dalu fyddai oddeutu £264 yr wythnos.	Cost byw a gofal ar gyfer cartref preswyl sy'n cael ei redeg gan Gyngor Gwynedd yw £581.28 yr wythnos (ffigyrâu 2012-13). Mae costau cartrefi annibynnol yn amrywio. Efallai eich bod hefyd yn gymwys i dderbyn cymorth tuag at gostau nyrsio, gofal a llety gan y Cyngor neu'r gwasanaeth ieuchyd.	Nid yw Cyngor Gwynedd yn rhedeg unrhyw gartref nyrsio ac mae costau cartrefi annibynnol yn amrywio. Efallai eich bod hefyd yn gymwys i dderbyn cymorth tuag at gostau nyrsio, gofal a llety gan y Cyngor neu'r gwasanaeth ieuchyd.

Ble bynnag rydych yn byw, mae cyngor ar gael ynglŷn â hawlio budd-daliadau allai gyfranu tuag at eich costau.

OPSIYNAU GOFAL A LLETY AR GYFER POBL HŶN

Eglurhad byr o'r rhai o'r termau ac enwau gwasanaethau sy'n cael eu henwi yma - gallwch dynnu'r daflen hon allan o'r ddogfen a'i chadw i'r dyfodol.

Teleofal

Mae'r system Teleofal yn golygu gosod sensoriaid o gwmpas y cartref a theclyn electroneg i'w wisgo naill ai o gwmpas y gwddf neu'r arddwn sy'n gallu galw am help os yw'r person yn sâl, wedi cael codwm neu mewn peryg.

Mae'r alwad yn mynd i ganolfan fonitro a gall staff yno gysylltu efo cymydog neu aelod o'r teulu, neu'r gwasanaethau brys.

Gall y system hefyd atgoffa person i gymryd meddygaeth neu rybuddio o fwg neu nwy yn y cartref.

Mae defnyddwyr Teleofal yn dweud ei fod yn rhoi tawelwch meddwl fod help ar gael ddydd ar nos os oes angen, ac yn hwb i hunan hyder yr unigolyn i fedru parhau i fyw ar eu haelwyd eu hunain os ydynt wedi bod yn wael neu wedi dioddef codwm yn y gorffennol.

i Am fwy o wybodaeth am Teleofal ffoniwch 01286 682888 neu e-bostiwch cao@gwynedd.gov.uk

Galluogi

Mae person hŷn yn derbyn cyfnod byr o hyfforddiant Galluogi yn dilyn gwaeledd neu anaf er mwyn ail ddysgu sgiliau ac ail-afael yn eu hannibyniaeth.

Er enghraifft, efallai bod rhywun yn cael trafferth gwisgo neu goginio yn dilyn strôc, neu yn bryderus am fynd allan o'r tŷ yn dilyn codwm. Yn anffodus gall hyn arwain at golli hyder yn gallu person i edrych ar ôl eu hunain fel maent wedi arfer ei wneud. Drwy'r cynllun Galluogi, mae pobl yn dysgu sut mae gwneud pethau ychydig yn wahanol o gwmpas y tŷ er mwyn adennill eu hunan hyder a gallu dychwelyd adref.

Yn ddiweddar, agorwyd Uned Galluogi gyntaf Cyngor Gwynedd, ym Mhenygroes ger Caernarfon ble gall person dreulio cyfnod byr er mwyn adennill sgiliau cyn dychwelyd adref.

i Am fwy o wybodaeth am y cynllun Galluogi, ac i drafod os fyddai hawl gennych i'w dderbyn, ffoniwch 01286 682888 neu e-bostiwch cao@gwynedd.gov.uk

Cefnogaeth gartref

Os nad yw'r cynllun Galluogi yn addas i berson, efallai eu bod yn gymwys am ofal personol.

Gall staff Gwasanaeth Darparu Cyngor Gwynedd, neu weithwyr o'r sector annibynnol, alw heibio cartref rhywun a rhoi help efo pob math o bethau, er enghraifft: help i godi o'r gwely; mynd i'r tŷ bach; ymolchi; gwisgo; paratoi bwyd; golchi dillad a glanhau.

Efallai bod person angen help efo tasgau tu allan i'r cartref fel mynd i siopa a chodi pensiwn.

i Am fwy o wybodaeth am yr help sydd ar gael, ac i drafod os fyddai hawl gennych i'w dderbyn, ffoniwch 01286 682888 neu e-bostiwch cao@gwynedd.gov.uk

Offer ac addasiadau o gwmpas y cartref

Gall newidiadau syml i'r cartref wneud byd o wahaniaeth allu person i fyw'n annibynnol ar eu haelwyd eu hun, megis:

- handlenni a chanllawiau i helpu rhywun godi a cherdded;
- hoist i helpu i godi o'r bath neu o'r gwely;
- cawod yn lle bath;
- ramp ar gyfer cadair olwyn.

Mae Gwasanaeth Gofal a Thrwsio Gwynedd yn asiantaeth sy'n gallu helpu yn y maes yma. Mae'r asiantaeth yn gweithio i wella amodau byw i hyrwyddo iechyd a lles pobl hŷn a phobl gydag anableddau drwy osod offer a gwneud addasiadau i gartrefi pobl, yn ddibynnol ar anghenion yr unigolyn.

i Am fwy o wybodaeth am wasanaethau gofal a thrwsio ffoniwch 01766 510160 neu ewch i'r wefan www.cymru.careandrepair.org.uk

Cefnogaeth i ofalwyr, gan gynnwys gofal ysbaid

Gofalwr yw person sy'n edrych ar ôl perthynas neu gyfaill sy'n wael, bregus neu sydd ag anabledd, na fyddai yn gallu dod i ben i fyw yn eu cartref eu hun heb gymorth ymarferol neu emosiynol, di-dâl.

Mae cefnogaeth, gan gynnwys gofal ysbaid, ar gael i ofalwyr. Gofal ysbaid yw pan fo'r person rydych yn edrych ar eu hol yn cael gofal gan rywun arall - naill ai adref neu mewn cartref gofal, am gyfnod byr - fel eich bod yn cael amser i wneud pethau eraill.

i Am fwy o wybodaeth am y gefnogaeth sydd ar gael i ofalwyr ffoniwch 01286 682888 neu e-bostiwch cao@gwynedd.gov.uk

Pwynt Cyswllt

Mae nifer o grwpiau, elusennau ac asiantaethau sy'n helpu pobl hŷn:

Age Cymru Gwynedd a Môn – 01286 677711 www.ageuk.org.uk

Cymorth Ar Bopeth 0844 772020 / 0845 4503064 www.citizensadvice.org.uk

Cyngor Pobl Hŷn Gwynedd 01286 679433

Am fwy o wybodaeth am fudd daliadau tai a Threth Cyngor, cysylltwch â Chyngor Gwynedd ar 01286 682689.

Adran Gwaith a Phensiynau'r llywodraeth www.dwp.gov.uk/cymraeg/

DWEUD EICH DWEUD

Arolwg o anghenion llety a gofal i bobl hŷn yn nalgylch Porthmadog

Mae newid mawr ar y gweill yn y ffordd bydd Cyngor Gwynedd darparu gofal, llety a chefnogaeth ar gyfer pobl hŷn. Er mwyn sicrhau ein bod yn buddsoddi yn y gwasanaethau iawn ac fod gofal addas ar gael, rydym yn gofyn i chi rannu eich profiadau a sylwadau gyda ni drwy lenwi'r holiadur isod.

Cwblhewch a dychwelwch yr holiadur yma erbyn 30 Tachwedd 2012 os gwelwch yn dda. Gofynnir i bobl gwblhau'r holiadur yn unigol, nid ar ran cwpwl neu deulu.

Anfonwch holiaduron sydd wedi eu cwblhau i'r cyfeiriad isod, os gwelwch yn dda:

Dafydd Williams, Cymhorthydd Prosiect, Gwasanaethau Cymdeithasol, Cyngor Gwynedd, Caernarfon LL55 1SH.

Os ydych chi, neu rywun rydych yn ei adnabod, angen help i lenwi'r holiadur neu eisiau mwy o wybodaeth am wasanaethau gofal Cyngor Gwynedd, cysylltwch â **01286 679549** neu **gcbc@gwynedd.gov.uk**

Neu, os fyddai'n well gennych fynegi eich barn mewn ffordd wahanol, ysgrifennwch lythyr at **Dafydd Williams, Cymhorthydd Prosiect, Gwasanaethau Cymdeithasol, Cyngor Gwynedd, Caernarfon LL55 1SH** neu anfonwch ebost at **asesiad@gwynedd.gov.uk**

AMDANOCH CHI

1. Oedran

49 neu'n iau	<input checked="" type="checkbox"/>
50 – 64	<input checked="" type="checkbox"/>
65 – 74	<input checked="" type="checkbox"/>
75 – 84	<input checked="" type="checkbox"/>
85 neu'n hŷn	<input checked="" type="checkbox"/>

2. Rhyw

Benyw	<input checked="" type="checkbox"/>
Gwryw	<input checked="" type="checkbox"/>

3. Beth yw côd post eich cartref?

4. Ers faint ydych yn byw yn yr ardal?

a) Rydw i'n enedigol o'r ardal ac wedi byw yma erioed	<input checked="" type="checkbox"/>
b) Rydw i'n enedigol, wedi treulio cyfnod yn byw / gweithio i ffwrdd, ac wedi dychwelyd i ymddeol	<input checked="" type="checkbox"/>
c) Symudais yma i fyw yn oedolun a c rwyf bellach wedi ymddeol	<input checked="" type="checkbox"/>
d) Rydw i wedi symud i fyw i'r ardal ers i mi ymddeol	<input checked="" type="checkbox"/>
e) Os bu i chi ddewis (c) neu (d) nodwch ers faint rydych yn byw yn yr ardal	

5. Yn gyffredinol, sut fyddech chi'n disgrifio eich iechyd?

Gwael iawn	<input checked="" type="checkbox"/>
Eithaf gwael	<input checked="" type="checkbox"/>
Gweddol	<input checked="" type="checkbox"/>
Eithaf da	<input checked="" type="checkbox"/>
Da iawn	<input checked="" type="checkbox"/>

6. Ydych yn derbyn gwasanaeth gofal ar hyn o bryd oherwydd eich iechyd?

Ydw	✓
Nac ydw	✓
Os ydych yn ateb 'ydw', nodwch pa fath o wasanaeth rydych yn ei dderbyn, os gwelwch yn dda.	
Teleofal	✓
Cynllun Galluogi	✓
Gofal Cartref	✓
Gofal Ysbaid	✓
Gofal Dydd	✓
Gofal gan aelod o'r teulu	✓
Gofal preswyl / nyrsio	✓
Arall (nodwch beth)	

7. Lle rydych chi yn byw ar hyn o bryd? (ticiwch)

Gartref	✓
Mewn tai gwarchod	✓
Mewn cartref gofal / nyrsio	✓
Arall (disgrifiwch lle)	

8. Ydi eich cartref presennol yn addas ar gyfer eich sefyllfa – heddiw ac i'r dyfodol?

Heddiw	Ydi	✓	Nac ydi	✓
Y dyfodol	Ydi	✓	Nac ydi	✓
	Ddim yn gwybod	✓		

9. Os nad ydi eich cartref yn addas, nodwch isod pam:

Rhy fawr	✓
Rhyd ddrud i'w gynnal a'i gadw	✓
Rhyd ddrud i'w gynhesu	✓
Yr ardd yn rhy fawr	✓
Mewn lle unig / yn bell o bob man	✓
Rydw i'n cael trafferth symud neu fynd i fyny'r grisiau	✓
Arall (nodwch beth)	

10. Ydych chi'n poeni am gostau, naill ai heddiw neu i'r dyfodol?

Costau byw				
Heddiw	Ydw	✓	Nac ydw	✓
Dyfodol	Ydw	✓	Nac ydw	✓
Costau tanwydd				
Heddiw	Ydw	✓	Nac ydw	✓
Dyfodol	Ydw	✓	Nac ydw	✓
Costau gofal				
Heddiw	Ydw	✓	Nac ydw	✓
Dyfodol	Ydw	✓	Nac ydw	✓

11. Isod mae rhestr o wahanol fathau o lety a gofal ar gyfer pobl hŷn. Os ydi eich cartref yn addas ar eich cyfer ar hyn o bryd, ac nad oes gennych unrhyw anghenion gofal, nodwch isod beth fyddai eich blaenoriaethau wrth heneiddio.

Rhowch sgôr fel a ganlyn:	
1 – dewis cyntaf	
2 – ail ddewis	
3 – trydydd dewis	
4 – pedwerydd dewis	
5 – pumed dewis	
Aros yn eich cartref eich hun gyda chefnogaeth os oes angen (mae mwy o fanylion ar dudalen 10-11)	✓
Symud i dŷ llai, byngalo neu fflat gyda chefnogaeth yn ôl yr angen	✓
Symud i dŷ gwarchod (mae mwy o fanylion ar dudalen 11-12)	✓
Symud i dŷ gofal ychwanegol (mae mwy o fanylion ar dudalen 14)	✓
Symud i gartref gofal (mae mwy o fanylion ar dudalen 15-16)	✓

12. Isod mae gwahanol fathau o wasanaethau a darpariaeth sydd ar gael i bobl hŷn. Ticiwch y dewisiadau ydych yn deimlo fyddech ydych chi ei angen / ei ddewis.

Cyfle i gymdeithasu gydag eraill o'r un oed, er enghraifft clwb cinio, clwb ymarfer corff.	✓
Os ydych yn ofalydd – os ydych yn gofalu yn ddi-dal am aelod o'r teulu neu gyfaill na fyddai yn gallu edrych ar ôl eu hunain fel arall – cyfle i gael seibiant; er enghraifft gwasanaeth eistedd, teleofal.	✓
Os ydych yn fregus iawn, cael gofal mwy dwys yn ystod y dydd, er enghraifft cefnogaeth ddydd mewn canolfan arbenigol megis canolfan dementia.	✓
Cael arian gan Wasanaethau Cymdeithasol i brynu cefnogaeth drostoch eich hun yn seiliedig ar asesiad o'ch anghenion.	✓

13. Os fyddwch chi angen help i gael bath neu gawod oherwydd cyflwr meddygol wrth i chi heneiddio, ticiwch pa ddewis fyddai orau gennych?

offer neu addasaiaidau yn eich cartref	✓
cyfle i fynd i ganolfan neu gartref preswyl er mwyn defnyddio offer arbennig	✓

14. Isod mae 3 senario posib ar eich cyfer. Nodwch pa ddarpariaeth llety fyddai eich dewis cyntaf (1), ail ddewis (2) trydydd dewis (3) pedwerydd (4) yn y 3 senario posib.

SENARIO 1	
Mae eich cartref bellach yn rhy fawr ac yn anodd ei gynhesu a'i addasu. Fe gawsoch godwm flwyddyn yn ôl sydd wedi eich gwneud chi'n nerfus - yn arbennig felly yn y nos. Rydych yn awyddus i gadw'ch annibyniaeth a ddim am fod yn drafferth i neb.	
1 – dewis cyntaf	
2 – ail ddewis	
3 – trydydd dewis	
4 – pedwerydd dewis	
Yn eich cartref eich hun gyda chymorth teleofal a galluogi (manyion pellach ar dudalen 10-11)	✓
Mewn tŷ gwarchod (manyion pellach ar dudalen 11-12)	✓
Mewn tŷ gofal ychwanegol (manyion pellach ar dudalen 4)	✓
Mewn cartref preswyl (manyion pellach ar dudalen 15-16)	✓

EICH CYFLE I DDWEUD EICH DWEUD

SENARIO 2- Rydych yn llawer mwy bregus erbyn hyn yn dilyn strôc fechan. Mae gofalywr cartref yn galw dwywaith y dydd i'ch helpu i godi ac ymolchi ac i baratoi bwyd. Rydych yn awyddus i gadw'ch annibyniaeth a ddim am fod yn drafferth i neb. Ond erbyn rydych angen cefnogaeth i fynd allan.

- 1 – dewis cyntaf
- 2 – ail ddewis
- 3 – trydydd dewis
- 4 – pedwerydd dewis

Yn eich cartref eich hun gyda chymorth teleofal a galluogi (manylion pellach ar dudalen 10-11)	✓
Mewn tŷ gwarchod (manylion pellach ar dudalen 11-12)	✓
Mewn tŷ gofal ychwanegol (manylion pellach ar dudalen 14)	✓
Mewn cartref preswyl (manylion pellach ar dudalen 15-16)	✓

SENARIO 3 - Mae gofalywr cartref erbyn hyn yn dod 4 gwaith y dydd a'r nyrs gymunedol hefyd yn ymweld yn wythnosol i drin briw. Mae gennych broblemau cof cynyddol ac mae'r risg i chi godymu neu gael damwain yn y tŷ wedi cynyddu'n sylweddol. Rydych yn awyddus i gadw'ch annibyniaeth a ddim am fod yn drafferth i neb ond erbyn hyn rydach chi'n gaeth i'r tŷ.

- 1 – dewis cyntaf
- 2 – ail ddewis
- 3 – trydydd dewis
- 4 – pedwerydd dewis

Yn eich cartref eich hun gyda chymorth teleofal a galluogi (manylion pellach ar dudalen 10-11)	✓
Mewn tŷ gwarchod (manylion pellach ar dudalen 11-12)	✓
Mewn tŷ gofal ychwanegol (manylion pellach ar dudalen 14)	✓
Mewn cartref preswyl (manylion pellach ar dudalen 15-16)	✓

15. Ydych chi'n poeni am sut fyddwch yn ymdopi wrth fynd yn hŷn?

Ydw	✓
Heb feddwl am y peth	✓
Nac ydw	✓
Yn dechrau paratoi	

16. Ydych chi'n gallu siarad Cymraeg?

Ydw	✓
Nacydw	✓
Os oes iaith arall yn iaith gyntaf i chi, nodwch isod pa iaith:	

17. Oes gennych unrhyw sylwadau pellach i'w gwneud?

Mae croeso i chi atodi tudalen neu lythyr gyda'ch sylwadau i'r holiadur hwn.

18. Eich manylion cyswllt (nid oes rhaid i chi gynnwys y rhain)

Enw
Cyfeiriad
E-bost
Rhif Ffôn

Diolch i chi am gwblhau'r holiadur hwn.

Atodiad 4 - Nifer o Wlau Llawn a Gwag Diwedd Medi 2012

ARDAL	NIFER CARTREFI	PRESWYL			PRESWYL EMI			NYRSIO			NYRSIO EMI		
		Cyfanswm Gwelyau	Nifer o welyau llawn	Nifer o welyau gwag	Cyfanswm Gwelyau	Nifer o welyau llawn	Nifer o welyau gwag	Cyfanswm Gwelyau	Nifer o welyau llawn	Nifer o welyau gwag	Cyfanswm Gwelyau	Nifer o welyau llawn	Nifer o welyau gwag
Arfon	17	253	195	30	42	35	3	141	139	2	95	91	4
Dwyfor	13	190	162	19	34	29	5	150	144	6	23	22	1
Meirionnydd	10	142	117	19	16	16	0	44	40	4	0	0	0
Cyfanswm	40	585	474	68	92	80	8	335	323	12	118	113	5

Blaenraglen Craffu Mehefin 2012 ymlaen – Fersiwn 3.00 (18.03.13)

Noder – mae hon yn raglen fyw sy'n cael ei diweddarau'n gyson

A Pwyllgor Craffu Corfforaethol

	Eitem	Dyddiad Cyfarfod Paratoi	Dyddiad Pwyllgor Craffu
1	Strategaeth Gymunedol	14.06.12	19.07.12
2	Strategaeth Arbedion	14.06.12	19.07.12
3	Meddylfryd Systemau (Ymchwiliad Craffu)	14.06.12	31.01.13
4	Cynllun Gwella	06.09.12	02.10.12
5	Cydbwysedd Gwledig a Threfol	06.09.12 02.10.12	13.12.12 07.03.13
6	Partneriaethau a Chydweithio Asesu cynnydd	19.12.12	
7	Caffael Cynladwy	19.12.12	31.01.13 07.03.13
8	Cynllun Strategol y Cyngor		
9	Y Cyngor a'r Cyhoedd Trefniadau Ymgysylltu		
10	Gweithlu Cadw morál y gweithwyr yn uchel mewn cyfnod anodd		
11	Cydweithio gydag Ynys Môn		
12	Polisi ôl-troed Carbon Asesu cyrhaeddiad		
13	Cynllunio Argyfwng Asesu cynnydd ar Adroddiad SAC		

B Pwyllgor Craffu Cymunedau

	Eitem	Dyddiad Cyfarfod Paratoi	Dyddiad Pwyllgor Craffu
14	Cyflenwad a Fforddiadwyedd Tai	18.07.12	04.09.12
15	Ymchwiliad Craffu Tai	18.09.12	05.02.13
16	Ffordd Osgoi	30.10.12	04.12.12
17	Strategaeth Wastraff	30.12.12	04.12.12
18	Cludiant Cysondeb darpariaeth i Fyfyrrwr ar draws y Sir	30.12.12	04.12.12 26.03.13
19	Ynni Gwynt Trefniadau ymgynghori	30.12.12	04.12.12
20	Grymuso Cymuned Cydwethio gyda phartneriaid yn lleol		
21	Balchder Bangor Ystyried cynnydd a gwersi i'w dysgu a'u rhannu ar draws y Sir	04.09.12	26.03.13 10.12.13
22	Defnydd o Eiddo gwag Ystyried effaith polisiau'r Cyngor a'i bartneriaid		
23	Ffioedd Parcio Ystyried cysondeb ar draws y Sir		
24	Defnydd o lwybrau beicio Ystyried cynnydd ar safon a defnydd		
25	Parc Glynllifon a Pharc Padarn Ystyried cynnydd		
26	Rhandiroedd Herio cyflawniad ar y polisiau cyfredol a'r is- ddeddfau perthnasol		
27	Parthau Cadwraeth Morol		

28	Cynllun Prentisiaeth Ystyried cynnydd		
29	Cyflwr Ffyrdd Cefn Gwlad Ystyried problemau a datrysiadau posibl		
30	Twristiaeth Asesu effaith ar economi Gwynedd		
31	Casgliadau Ysbwriel Angen gwybodaeth		
32	Rheoli Carafanio Dros Nos Angen gwybodaeth		
53	Tai Cymdeithasol	30.12.12	05.02.13
54	Cyfnod Meddiannu Carafanau Sefydlog	19.02.13	
55	Noddfa, Deiniolen		
56	Cynllun Hurio Ceir		

C Pwyllgor Craffu Gwasanaethau

	Eitem	Dyddiad Cyfarfod Paratoi	Dyddiad Pwyllgor Craffu
33	Gwasanaeth Ieuencid Cynnydd ar Raglen Wella'r Adolygiad	25.06.12	31.07.12
34	Strategaeth Addysg Ystyried cynnydd hyd yn hyn Sefydlu Gweithgor i gefnogi'r Aelod Cabinet Cadarnhâd o'r goblygiadau	25.06.12	31.07.12 13.09.12 15.11.12
35	Ymchwiliad Craffu i Ansawdd Addysg	25.06.12	
36	Newid mewn Gofal Iechyd yng Ngogledd Cymru – Bwrdd Iechyd Betsi Cadwaladr		13.09.12
37	Canolfannau Hamdden Ystyried cynnydd ar yr Adolygiad Strategol	11.10.12	15.11.12

38	Cynllun Comisiynu Anabledd Corfforol Ystyried Cynnydd y Cynllun	11.10.12	15.11.12
39	Anabledd ac Awtistiaeth Ystyried gwybodaeth	11.10.12	15.11.12
40	Cynllun Comisiynu Pobl Hŷn Ystyried gwybodaeth 'Urddas mewn Gofal'	11.10.12	15.11.12
41	Plant mewn Gofal		
42	Tiroedd a drosglwyddwyd i Cartrefi Cymunedol Gwynedd	22.11.12	10.01.13
43	Darpariaeth Gwasanaethau'n Lleol		
44	Llwybr i Gyflogaeth		
45	Teleofal ac Offer Cefnogi Pobl	22.11.12	10.01.13
46	Ymyrraeth Ddwys – Cefnogi Teuluoedd		
47	Pobl Ifanc Cynnydd ar ddarparu cyfleoedd i rai sy'n ddiwaith i gael mynediad i brofiadau gwaith a gwaith		
48	Cynllun Tlodi Plant		
49	Cefnogaeth i Ofalwyr		
50	Panel Rhiant Corfforaethol		
51	Materion o Gynllun Gwella 2011-12 - Cynlluniau Gwella Iechyd (Tud 79) - Gwelliannau Iaith (Tud 84-86) -		
52	Adroddiad Gwasanaethau Plant Sir Benfro	17.01.13	21.02.13
57	Y Gwystl – trefniadau ymgysylltu		